

2.8 土地利用现状调查与分析

2.8.2 耕地与永久基本农田

总体情况：现状耕地以水田为主，坡度基本处于15°以下，连片程度欠佳，较为破碎，永久基本农田占比较低

■ 耕地总量—总量较低

➢ 规划区现状耕地总面积为**25.8897公顷**，占规划区总面积的**4.31%**，耕地类型以水田为主，其中**水田24.1879公顷**，**旱地1.7018公顷**。

■ 耕地分布—村庄北部

➢ 耕地主要分布于村庄北部，西部、南部分布较少。

■ 耕地质量—均为9等

➢ 根据松阳县耕地质量等别数据，项目区耕地质量**均为9等**，耕地质量中等。

■ 耕地坡度—主要集中在15°以下

➢ 2°以下耕地面积占比28.85%，2°-6°耕地面积占比36.87%，6°-15°耕地占比23.98%，15°以上耕地面积占比为10.31%。

■ 耕地连片度—局部集中，大部分散

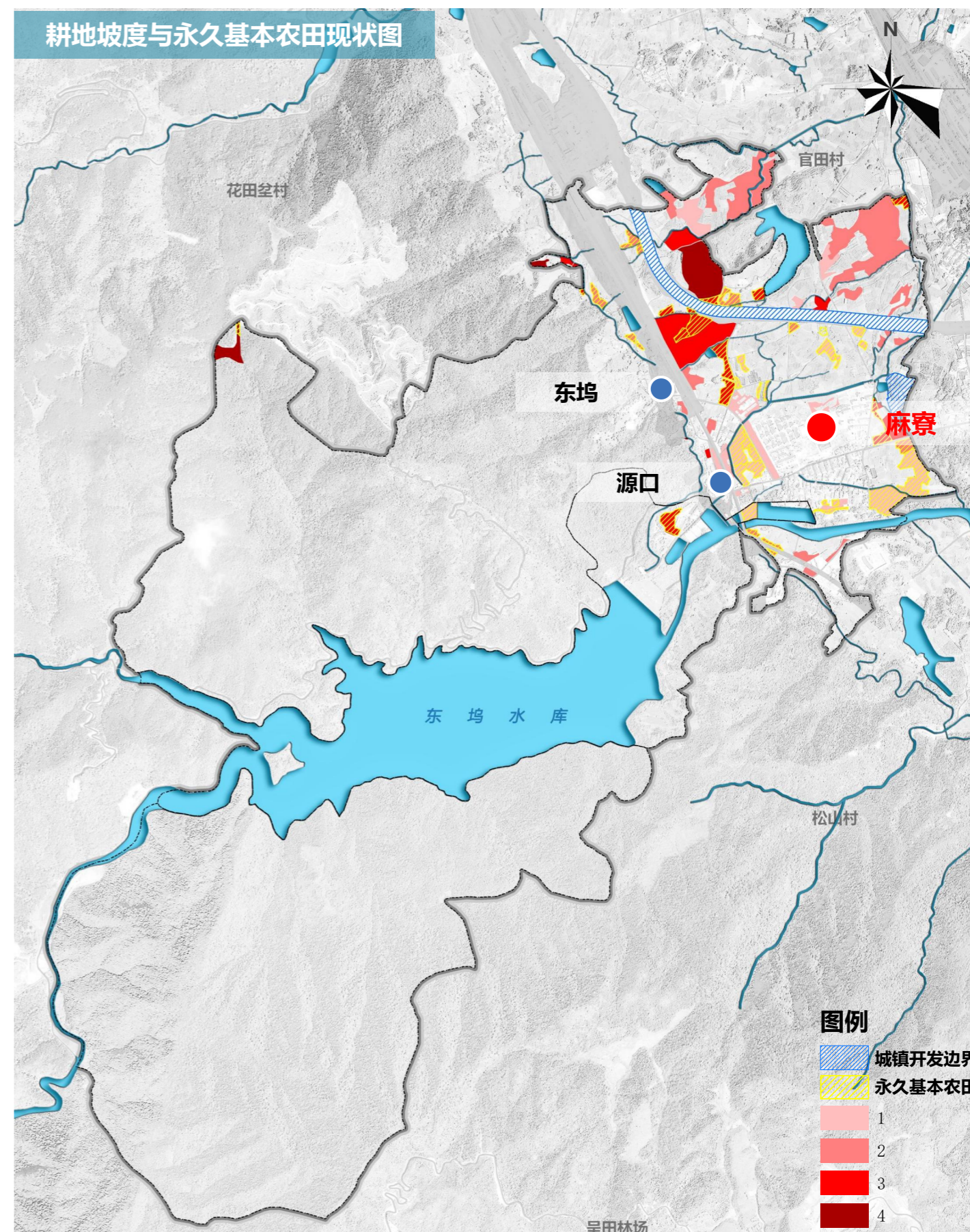
➢ 现状耕地总块数为70块，**5亩以下非连片图斑块数为52块**，**总面积为5.8476公顷**，占耕地总面积的**20.78%**，整体呈现局部集中，大部分散分布状态。

■ 永久基本农田总量—总量较低

➢ 永久基本农田**总面积8.4217公顷**，**占耕地总面积的32.53%**，比例较低。

■ 永久基本农田碎片化程度—碎片化程度较高

➢ 项目区涉及永久基农田块数为38块，其中**5亩以下非连片图斑块数为32块**，总面积为**3.8636公顷**，占永久基本总面积的**43.38%**，碎片化程度较高。

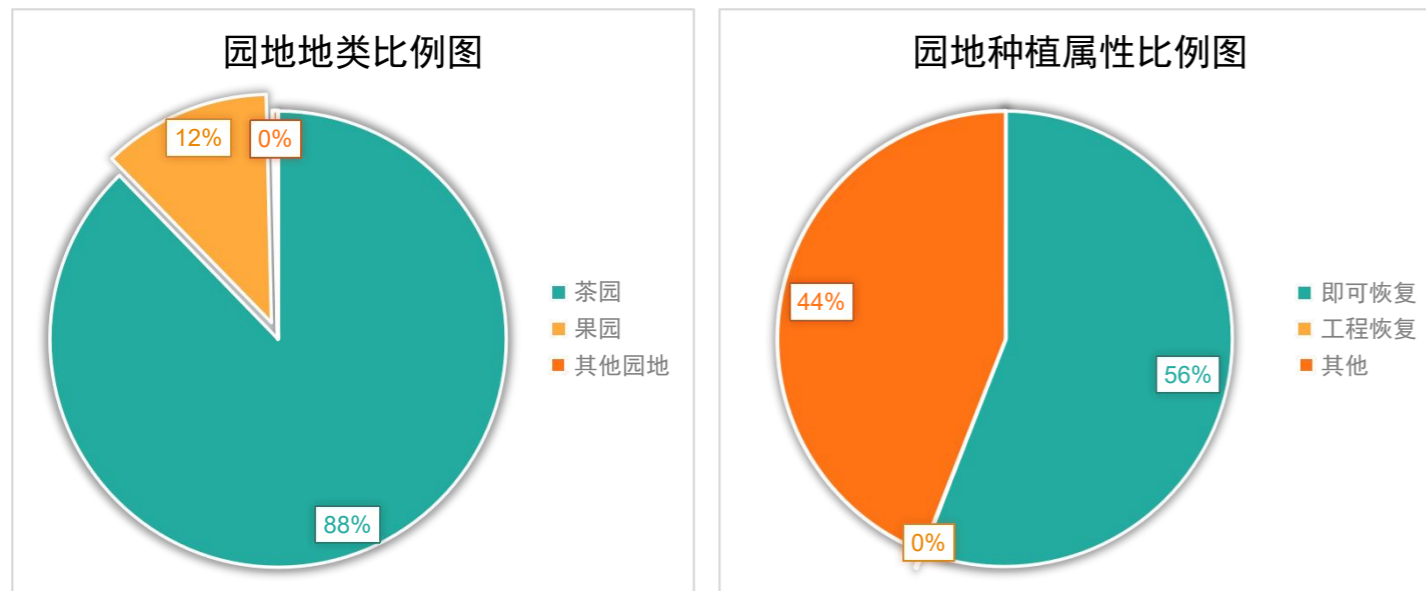


2.8 土地利用现状调查与分析

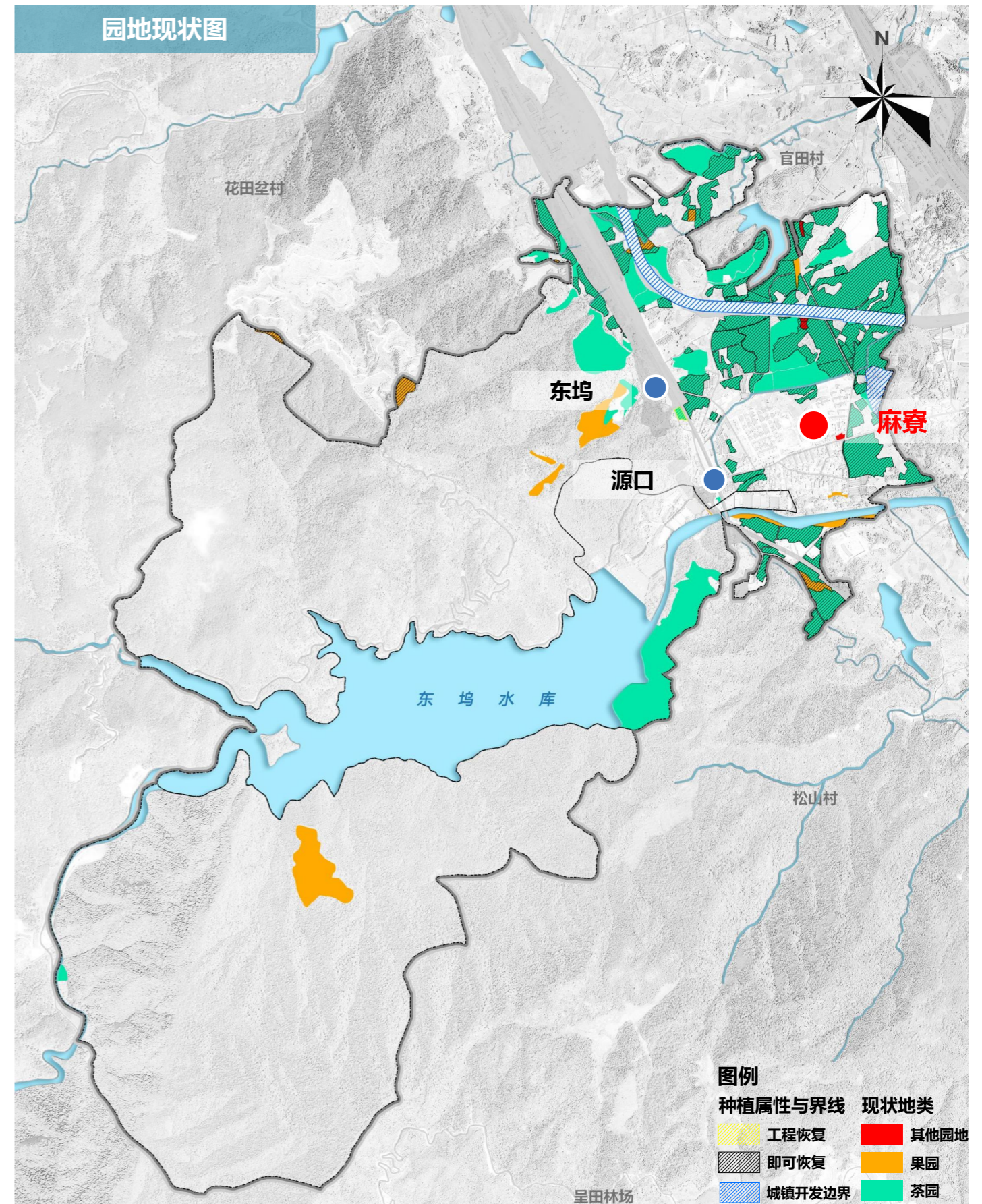
2.8.3 园地

总体情况：占农用地三分之二，以茶园为主，整治潜力较大

- **园地总量—占农用地的三分之二，以茶园为主**
 - 项目区**园地总面积为65.0737公顷**，其中以**茶园地为主**，占园地面积的**87.75%**。
- **园地整治潜力—整治潜力大，即可恢复占比55.77%**
 - 根据数据分析，标注恢复属性的园地总面积为**36.4072公顷**，占园地总面积的**55.95%**，其中**即可恢复**面积为**36.2899公顷**，占总面积的**55.77%**。



地类名称	其中即可恢复		总面积	占比
	面积	占比		
茶园	34.9122	96.20%	57.0999	87.75%
果园	1.2005	3.31%	7.7368	11.89%
其他园地	0.1772	0.49%	0.2367	0.36%
合计	36.2899	100.00%	65.0734	100.00%



2.8 土地利用现状调查与分析

2.8.4 生态用地

总体情况：以乔木林地为主，生态本底极佳

■ 生态用地概述—林地为主，占比83.95%

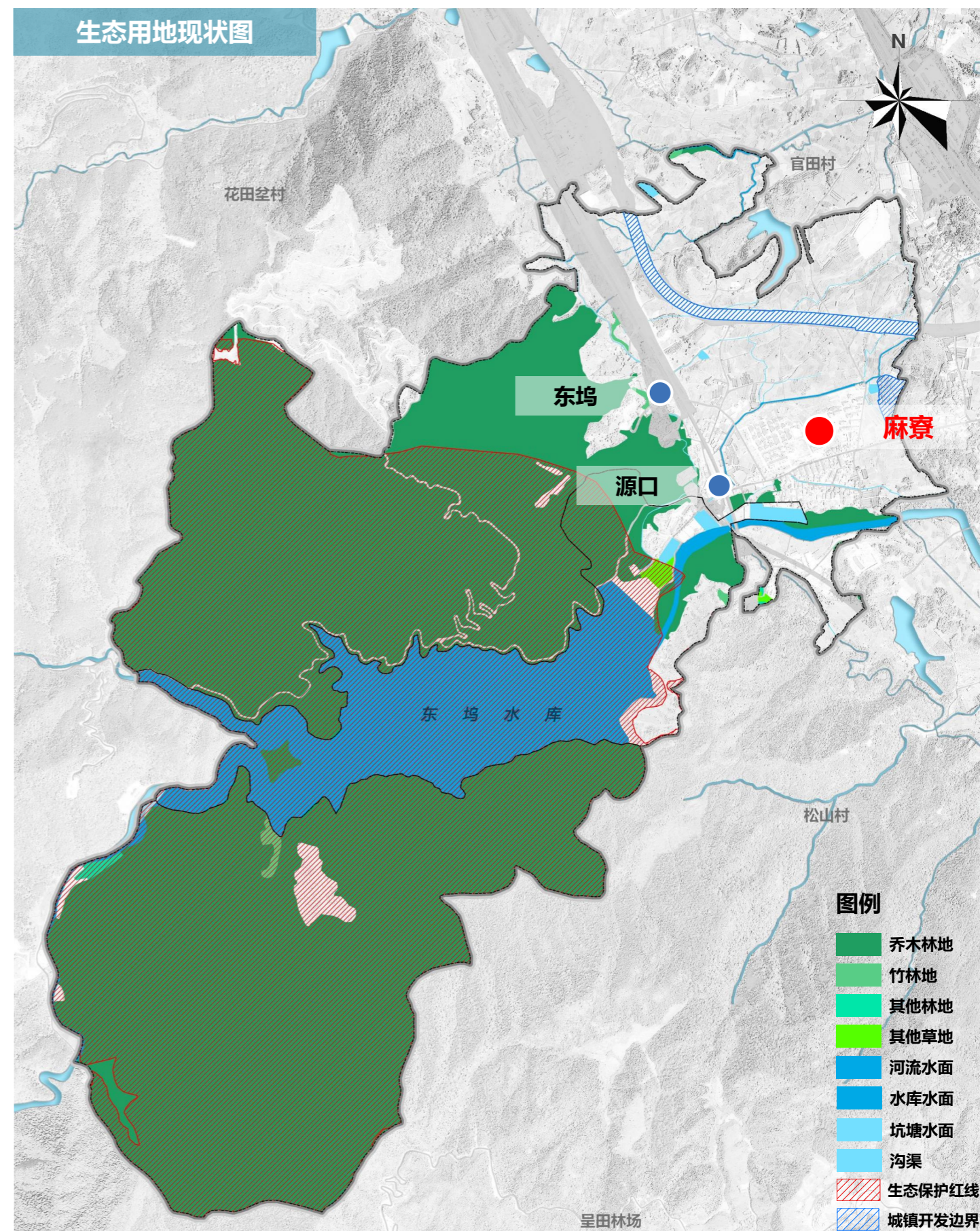
- 规划区生态用地总面积**463.5330公顷**，其中林地面积**388.9589公顷**，陆地水域面积**73.6913公顷**，其他草地面积为**0.8828公顷**。
- 陆地水域中以**水库水面为主**，面积为**64.9446公顷**，占陆地水域的**88.38%**，其次为**河流水面**，面积为**5.1789公顷**，主要为村庄南部东坞源以及安置片区北部溪流。

■ 生态保护红线情况—林地、水库水面多位于生态保护红线内

- 规划区**生态红线总面积419.2471公顷**，其中林地面积为**341.2297公顷**，占生态红线的**81.39%**，水库水面为**64.8917公顷**，占生态红线的**15.48%**。



东坞水库



2.8 土地利用现状调查与分析

2.8.4 建设用地

总体情况：以农村宅基地、铁路用地为主

■ 建设空间概述—以农村宅基地、铁路用地为主

- **建设用地：总面积为36.5359公顷**，占项目区总面积的6.08%。
- **村庄建设用地：**总面积为18.1710公顷，**主要为农村宅基地**，面积为14.9886公顷，**包括麻寮、东坞、源口3个自然村**，其中东坞、源口位于西部铁路两侧，麻寮位于东部；供电用地1.6598公顷，主要位于东坞水库附近；农村社区服务设施用地0.5477公顷，包括村内综合大楼，养老服务中心、文化礼堂等。
- **区域基础设施用地：**总面积为17.9138公顷，**以铁路用地为主**，面积为14.1013公顷，分别为**衢宁、衢丽铁路**；公路用地面积为2.0509公顷，为同村公路叶东段；水工设施用地1.7656公顷，为东坞水库大坝。
- **殡葬用地：**村内殡葬用地面积为**0.4471公顷**，为两处公墓，分别位于村庄西侧与北侧。

