

# 东阳市画水镇国土空间总体规划

(2021-2035年)

(征求意见稿)

东阳市画水镇人民政府

2024年7月

# 前言 | PREFACE

## 规划定位

本规划是对画水镇国土空间做出的总体安排，是指导画水镇国土空间保护、开发、利用、修复的政策和总纲，是编制详细规划、相关专项规划、实施国土空间用途管制的基本依据。

## 指导思想

坚持以习近平新时代中国特色社会主义思想为指导，深入贯彻党的二十大精神，统筹推进“五位一体”总体布局，协调推进“四个全面”战略布局，以中国式现代化全面推进中华民族伟大复兴，牢固树立创新、协调、绿色、开放、共享的发展理念。全面融入浙江高质量发展建设共同富裕示范区和金华打造高水平内陆开放枢纽中心城市战略，坚持高质量发展主线，以统筹安全与发展为基础，优化国土空间开发格局、合理配置资源要素、改善生态环境，落实空间用途管制，实现国土空间治理体系和治理能力现代化，为高水平推进乡镇现代化发展打下坚实基础。



# 目录 | CONTENTS

## 01. 规划总则

GENERAL RULES OF PLANNING

### 1.1 规划范围与期限

### 1.2 乡镇概况

## 02. 目标定位

TARGET STRATEGY

### 2.1 主体功能定位

### 2.2 目标定位

### 2.3 发展规模

## 03. 总体格局

OVERALL PATTERN

### 3.1 三条控制线划定

### 3.2 空间结构

### 3.3 用途管制分区

## 04. 用地布局

LAND LAYOUT

### 4.1 农业空间

### 4.2 生态空间

### 4.3 城镇空间

## 05. 支撑体系

SUPPORTING SYSTEM

### 5.1 综合交通规划

### 5.2 公共服务体系

### 5.3 市政公用设施

### 5.4 历史文化保护

### 5.5 综合防灾减灾

## 06. 实施保障

IMPLEMENTATION GUARANTEE

### 6.1 规划传导体系

### 6.2 近期建设计划

### 6.3 规划实施监督

01

# 规划总则

GENERAL RULES OF PLANNING

1.1 规划范围与期限

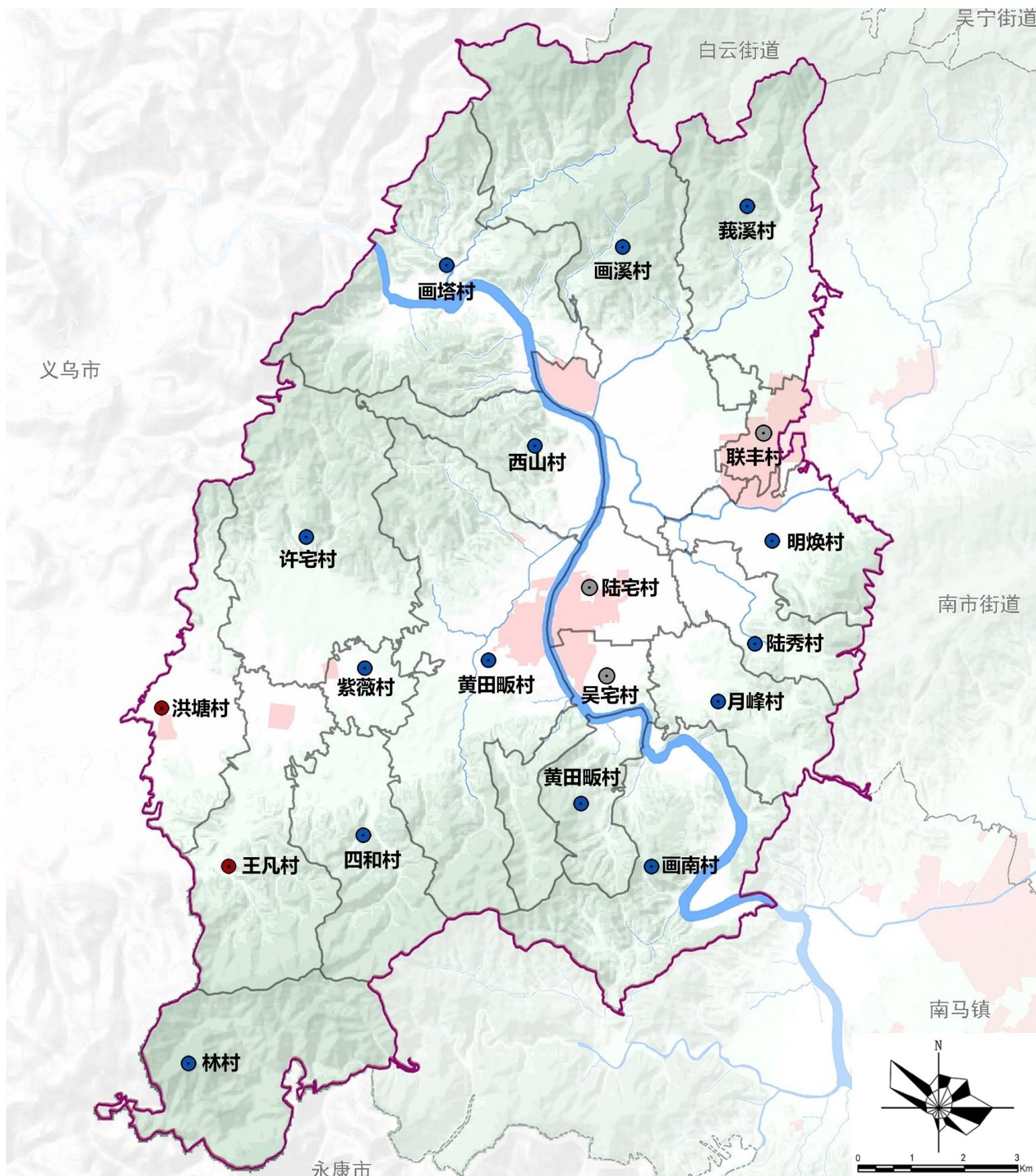
1.2 乡镇概况



# 1.1 规划范围与期限

规划范围为画水镇行政辖区内全部国土空间，包含18个行政村（莪溪、联丰、画溪、西山、画塔、明焕、月峰、陆秀、吴宅、画南、黄田畈、陆宅、四和、王凡、紫薇、许宅、洪塘、林村），总面积116.54平方千米。

规划期限与东阳市国土空间总体规划保持一致，为2021-2035年，规划基期年为2020年，近期年为2025年，远景展望到2050年。



村镇体系现状图





# 02

## 目标定位

TARGET STRATEGY

2.1 主体功能定位

2.2 目标定位

2.3 发展规模

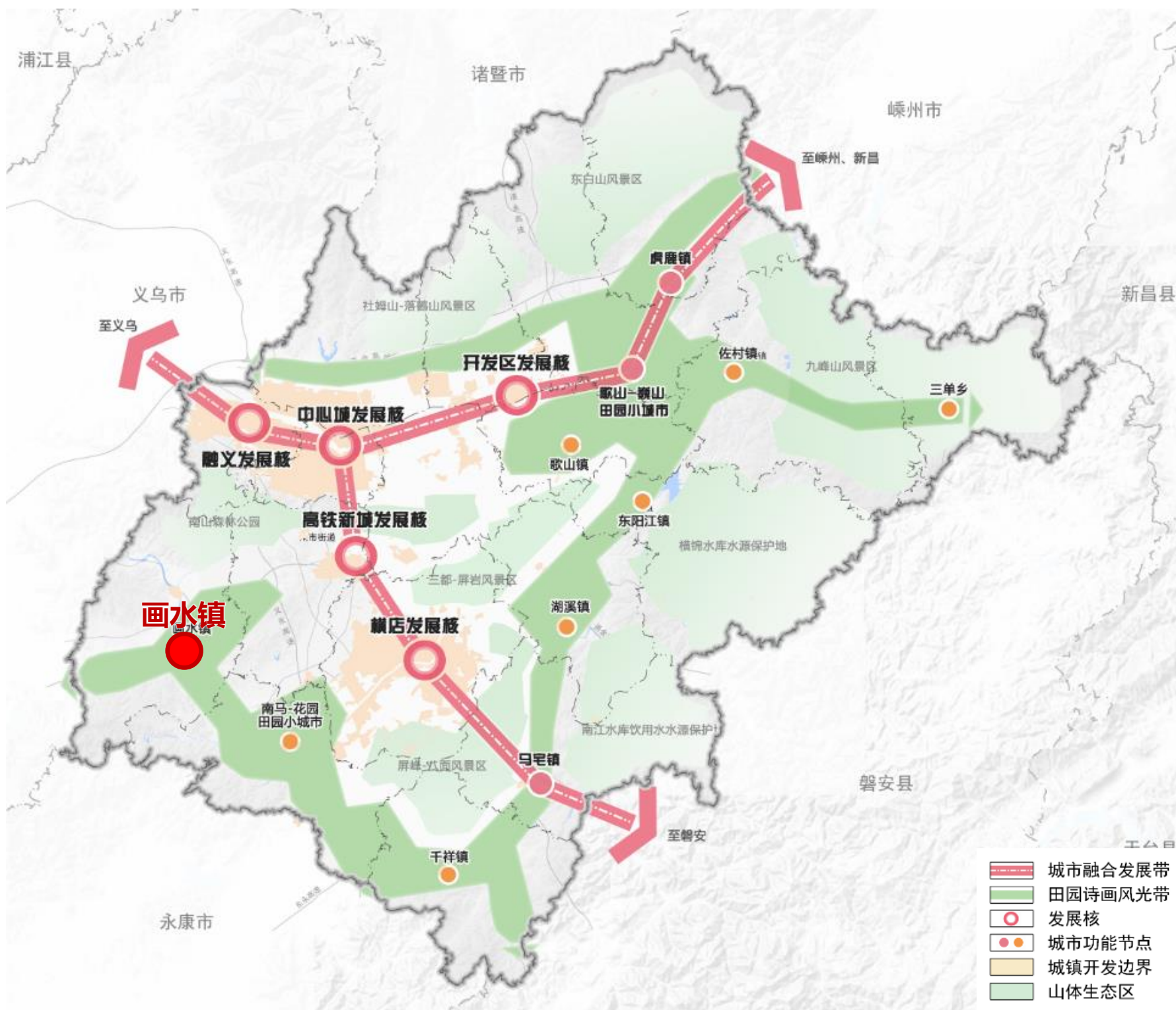


## 2.1 主体功能定位

### 主体功能引导

根据《东阳市国土空间总体规划（2021-2035年）》，画水镇为生态经济地区，该区是“绿水青山就是金山银山”理论重要实践区，应合理保护与利用自然生态资源，控制农业生产与城镇开发规模。

画水镇位于东阳市总体开发保护格局中的田园小城镇魅力环中，是东阳市域平原和丘陵山地过渡的区域，未来应结合文化要素、创新产业、服务功能注入，强化小城镇集聚提升，打造农业、文化、产业特色小镇。



东阳市国土空间总体格局示意图



## 2.2 目标定位

根据东阳市国土空间总体规划的传导要求和画水镇自身生态资源本底和文旅特色，规划定位画水镇功能定位为

# 工业强镇、文旅强镇 东义同城化示范窗口



**协同窗口：**充分发挥画水镇地处东阳、永康、义乌交界处的区位优势，发挥东阳西大门区域设施共享、经济产业协同和人文历史示范的作用



**工业强镇：**推动塑料塑胶、红木两大优势产业由传统的“块状经济”向产业集群升级，加快工业产业绿色发展、不断提升用地集约节约水平，努力建设成为产业高度集聚、规模优势明显、基础设施完备、节能减排效果好、资源利用效率高的生态工业乡镇



**宜居家园：**以美丽集镇建设为契机，优化调整全镇功能布局，打造美丽乡村，以“结构合理、功能完善、适度超前”为原则，加快完善基础设施建设



## 2.3 发展规模

### 人口规模

预测至2035年，预测画水镇常住人口为6.3万人，城镇化率达到68%左右。

### 用地规模

画水镇规划城镇开发边界面积3.95平方千米。以严格保护耕地和永久基本农田、生态保护红线及其他生态空间为前提，合理保障画水镇城镇和乡村空间发展需求。按照“控总量、减增量、盘存量、放流量、提质量”的要求，保障适度增量、大力挖潜存量，全面提升用地效率，至规划期末，建设用地规模符合东阳市级分解指标要求。





# 03

## 总体格局

Overall pattern

3.1 三条控制线划定

3.2 空间结构

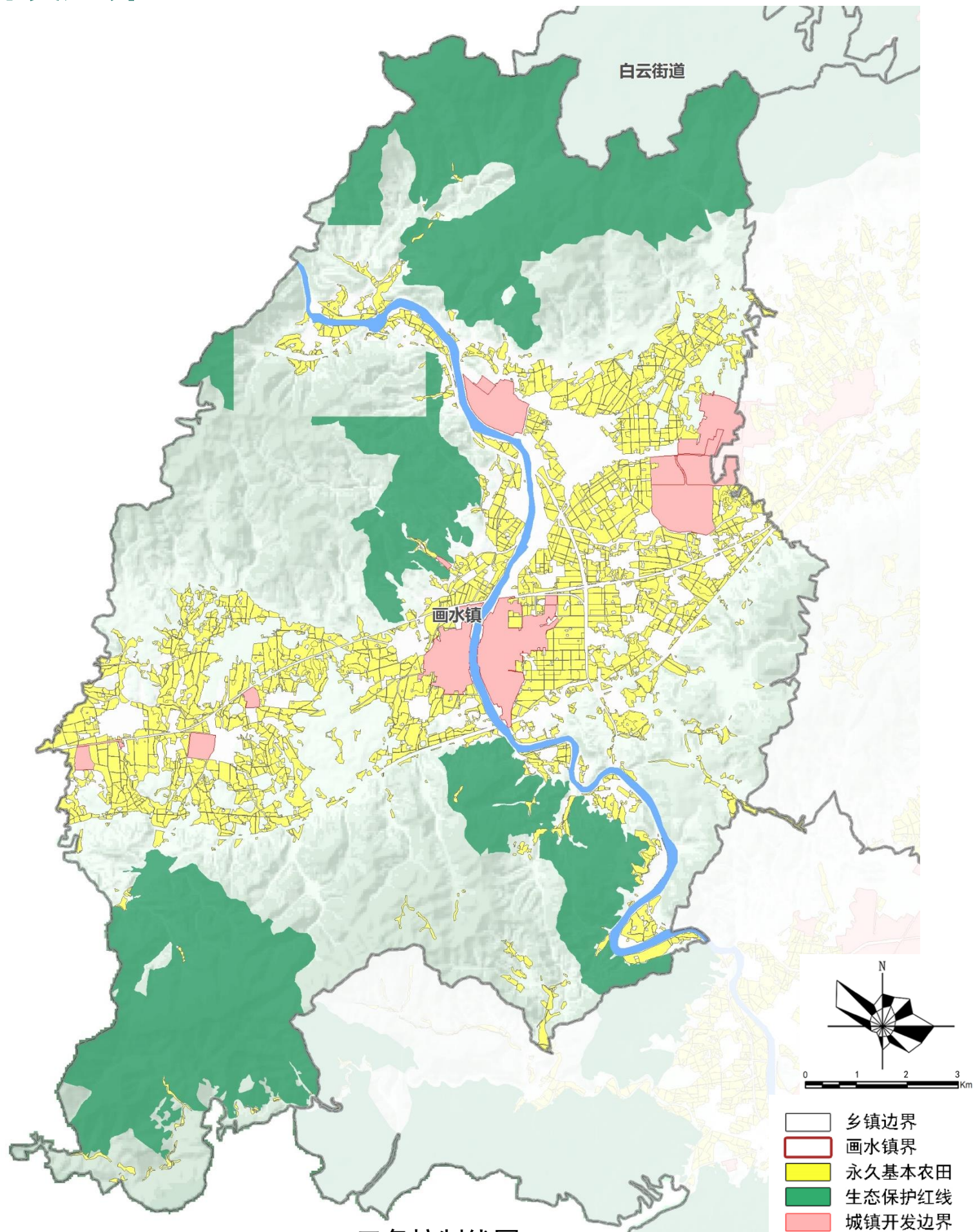
3.3 用途管制分区

## 3.1 三条控制线划定

**永久基本农田：** 划定面积18.31平方千米，落实最严格的耕地保护制度

**生态保护红线：** 划定面积29.98平方千米，以自然保护为主，实行最严格的准入机制

**城镇开发边界：** 划定面积3.95平方千米，实行“详细规划+规划许可”管制方式



三条控制线图



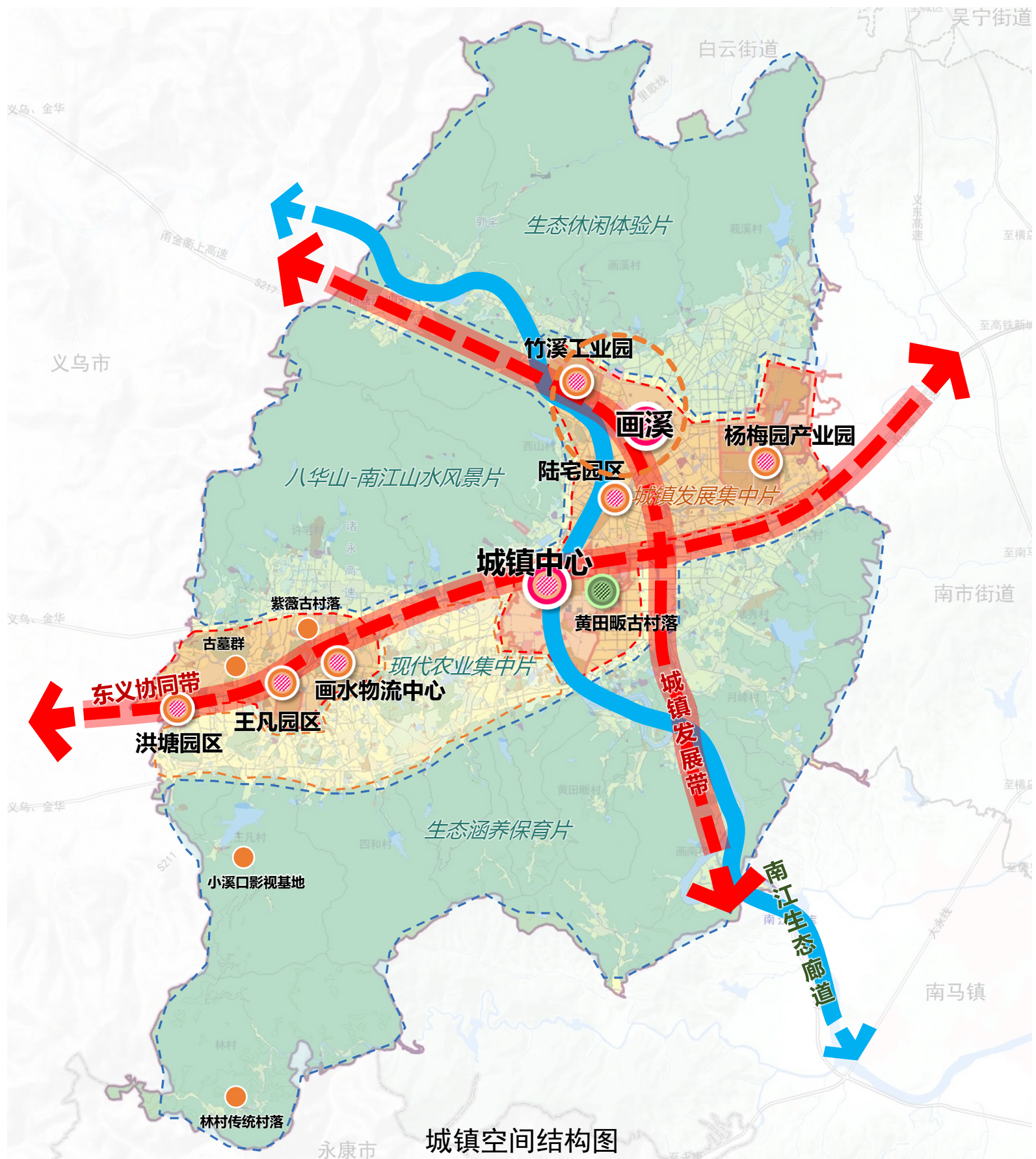
## 3.2空间结构

### 规划形成“一廊两带多片”总体结构

**一廊**——南江生态廊带：结合南江岸线景观风貌提升打造滨江风景廊道

**两带**——东义协同带：串联义乌和东阳副中心，重点提升毗邻区产业集群能力，融入区域发展的重要廊道；城镇发展带：串联镇区和画溪，城镇综合服务发展核心地区

**多片**——分别为生态休闲体验片、八华山-南江山水风景片、生态涵养保育片和城镇发展集中片

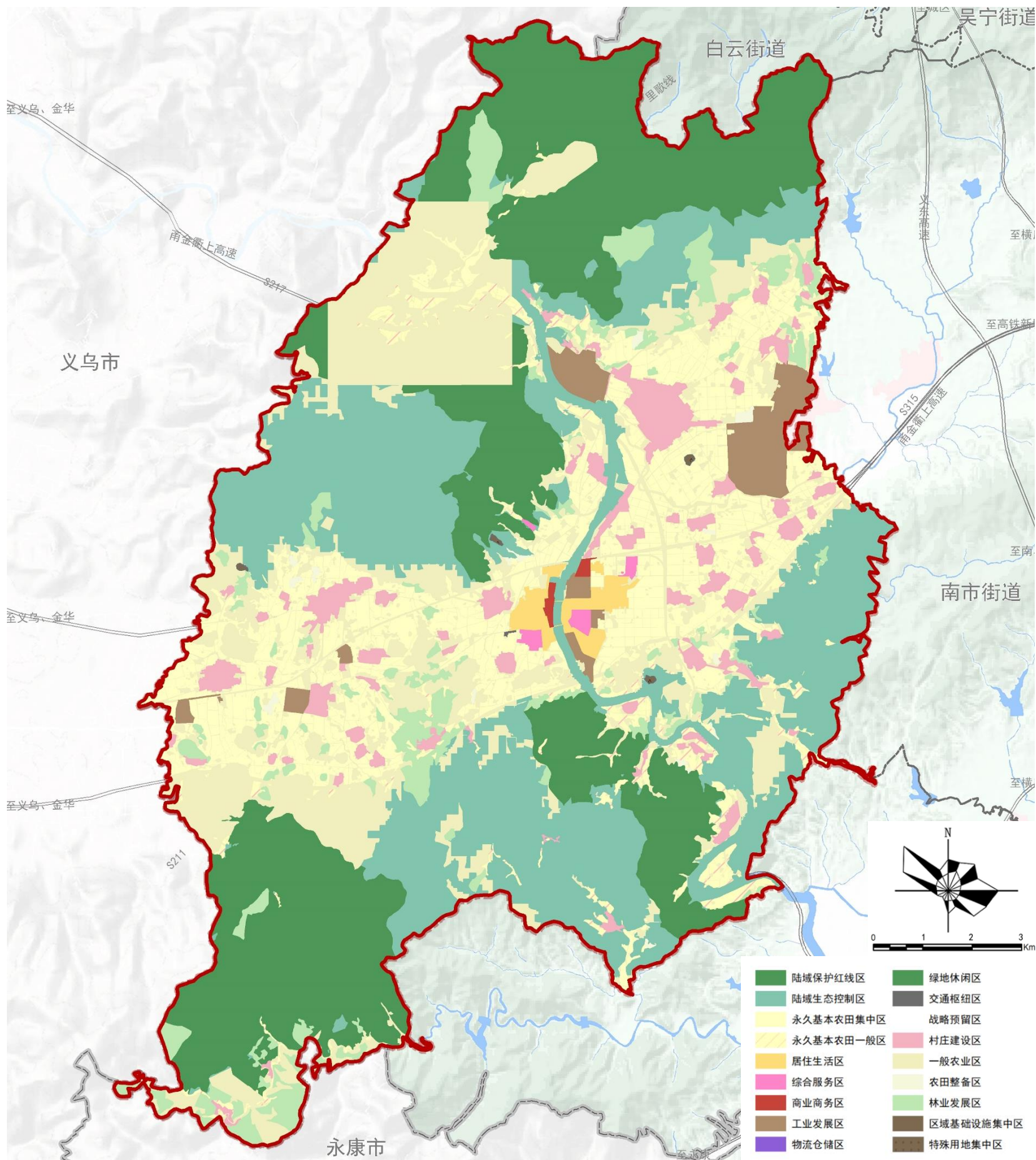




## 3.3 用途管制分区

### 用途分区

基于县级规划用途分区，重点对城镇发展区与乡村发展区进行深化细化，形成全域规划用途分区。用途管制规则参照《浙江省国土空间用途管制规则（试行）》执行，并根据省市管制规则更新同步调整。



画水镇国土空间用途分区规划图



# 04

## 用地布局

Land layout

4.1 农业空间

4.2 生态空间

4.3 城镇空间

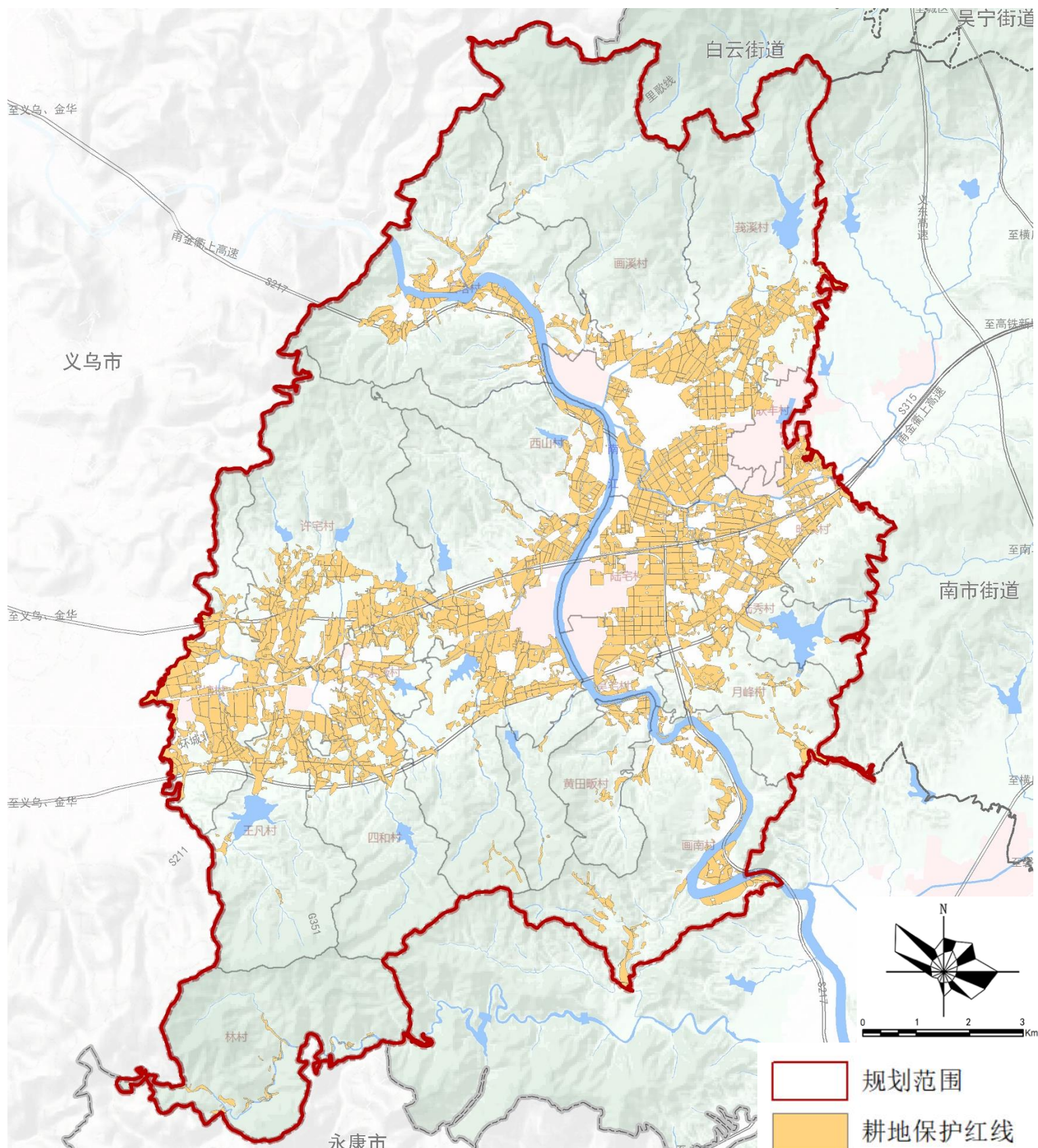
## 4.1 农业空间

### 落实耕地保护

**耕地保有量。**推进耕地质量提升及集中连片整治，根据“东阳市国土空间总体规划”，规划期末（2035年）画水镇耕地保有量不低于20.842平方千米。

**提升耕地质量。**以提升粮食产能为首要目标，以永久基本农田保护区为重点区域，推动高标准农田建设，规划期内逐步把永久基本农田全部建成高标准农田。

**强化耕地进出平衡。**对画水镇项目建设占用耕地进行补充，耕地补充来源主要为村庄建设用地复垦及即可恢复耕地恢复。



画水镇耕地保护红线图



## 4.1 农业空间

### 优化村庄分类



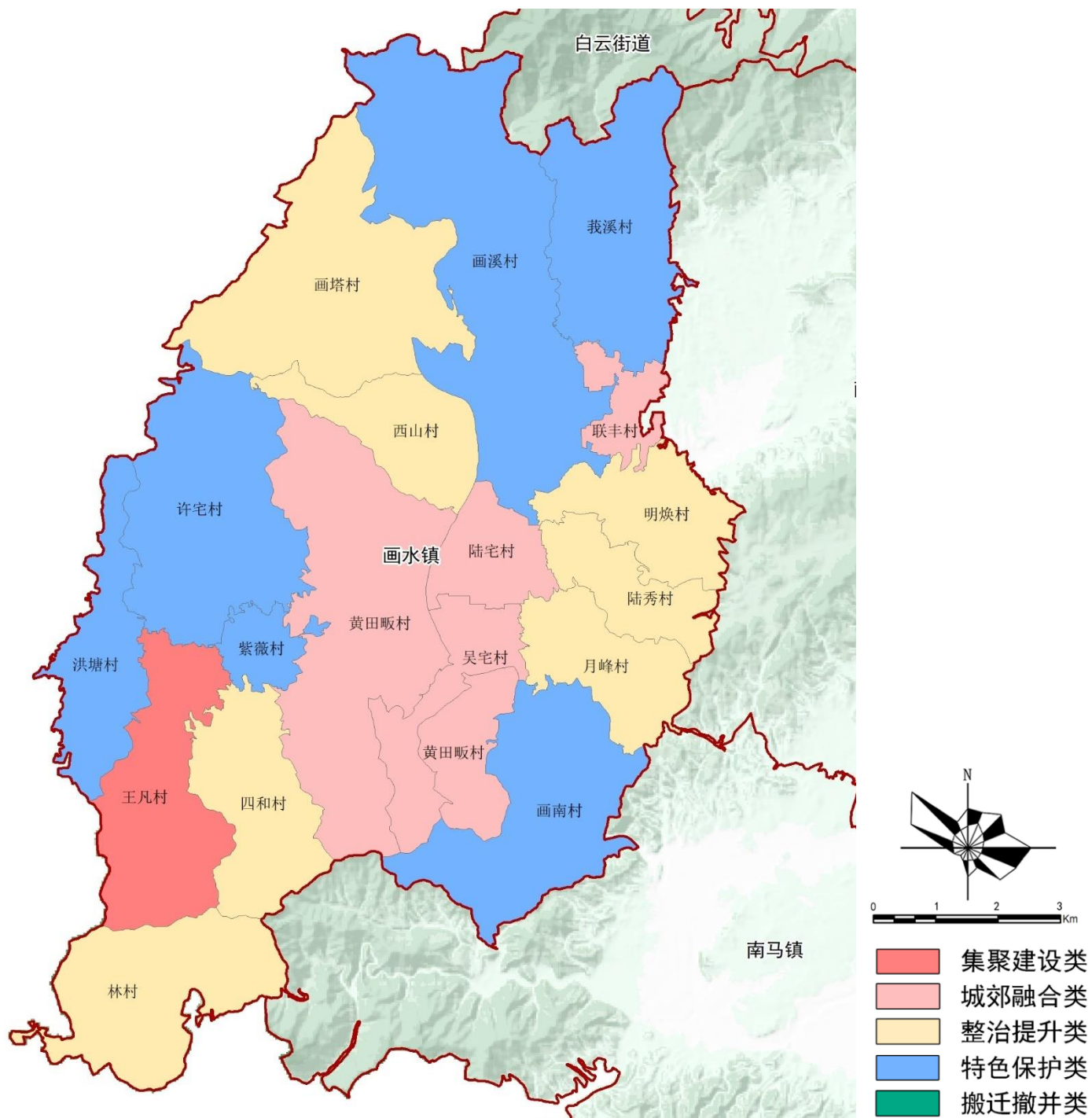
◆ 集聚建设类村庄 **1** 个

◆ 城郊融合类村庄 **4** 个

◆ 特色保护类村庄 **6** 个

◆ 整治提升类村庄 **7** 个

◆ 搬迁撤并类村庄 **0** 个



村庄分类图



## 4.2生态空间

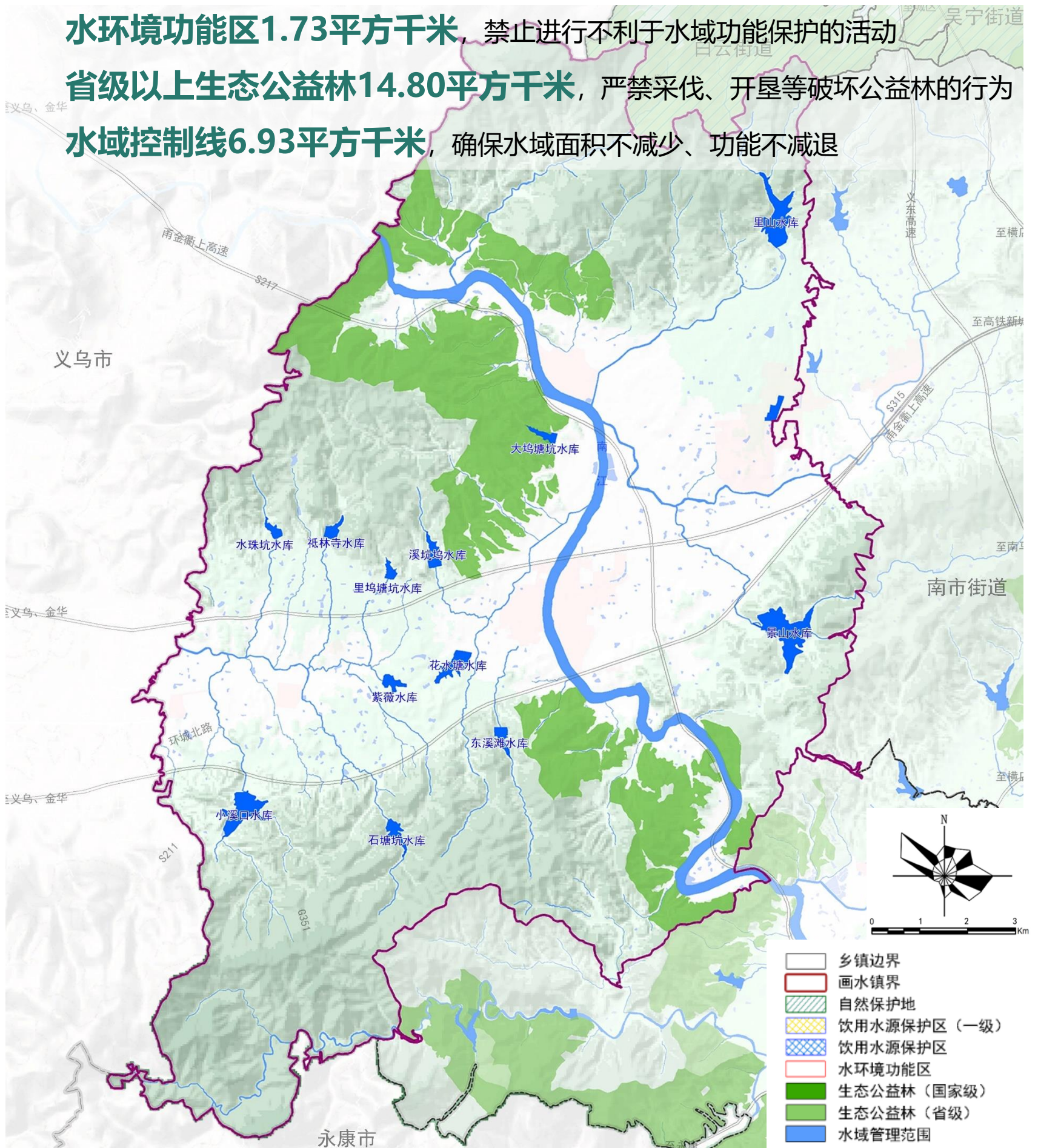
### 生态环境控制线

**涉及少量自然保护地**，约108平方米，为浙江金华东阳南山国家级森林公园，保护自然生态系统原真性、整体性、系统性，原则上核心保护区内禁止人为活动，一般控制区内限制人为活动。

**水环境功能区1.73平方千米**，禁止进行不利于水域功能保护的活动

**省级以上生态公益林14.80平方千米**，严禁采伐、开垦等破坏公益林的行为

**水域控制线6.93平方千米**，确保水域面积不减少、功能不减退



生态环境控制线图

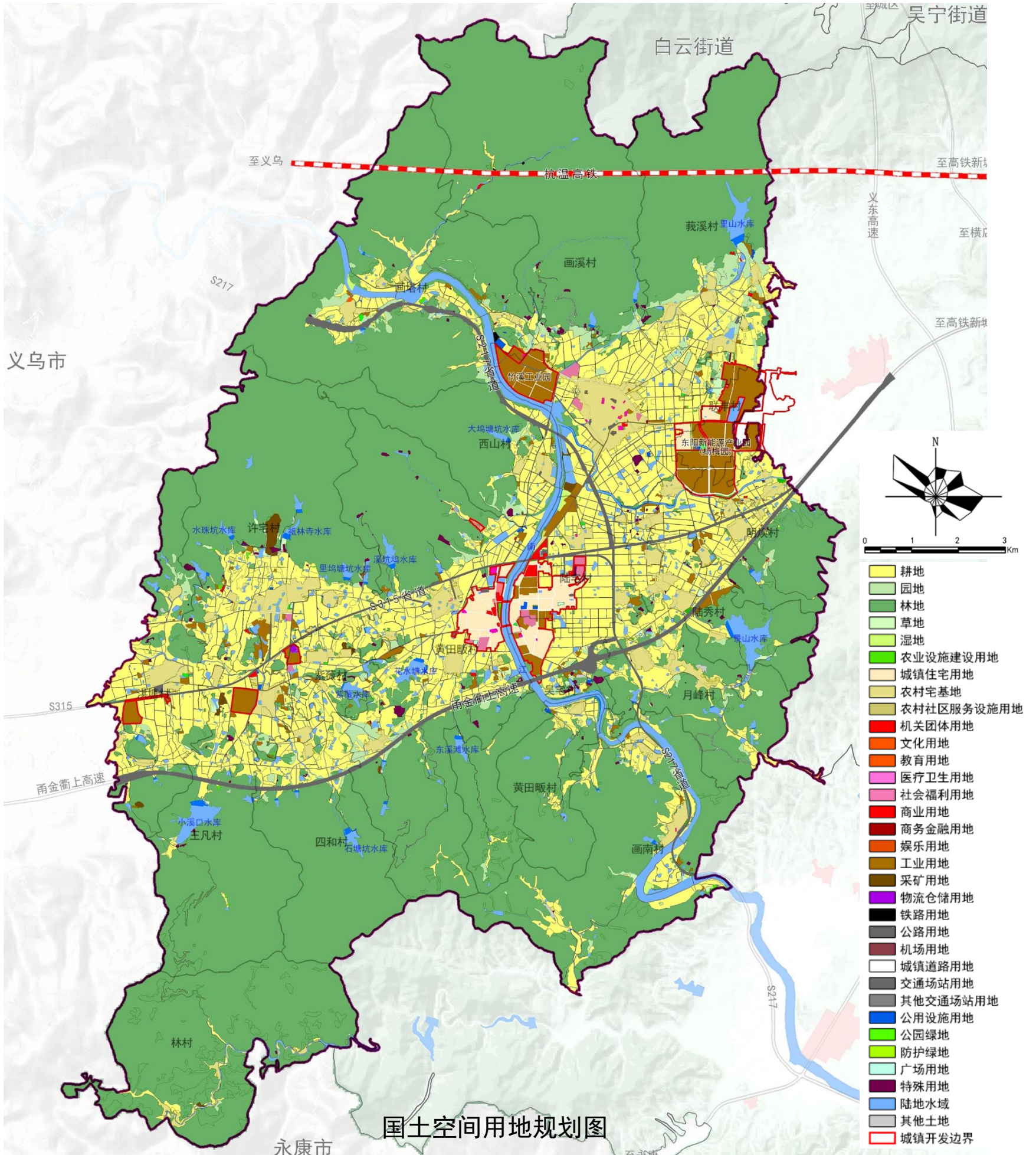


# 4.3 城镇空间

## 建设用地布局

规划新增建设用地主要包括城镇开发边界内新增城镇建设用地，区域基础设施建设新增用地（包括区域交通设施与特殊用地）。

开发边界外优先保障乡村振兴、一二三产融合发展、乡村文旅、公共服务设施、农村宅基地等建设项目，引导乡村适度集聚，实现乡村用地总量平衡。



# 05

## 支撑体系

SUPPORTING SYSTEM

5.1 综合交通规划

5.2 公共服务体系

5.3 市政基础设施

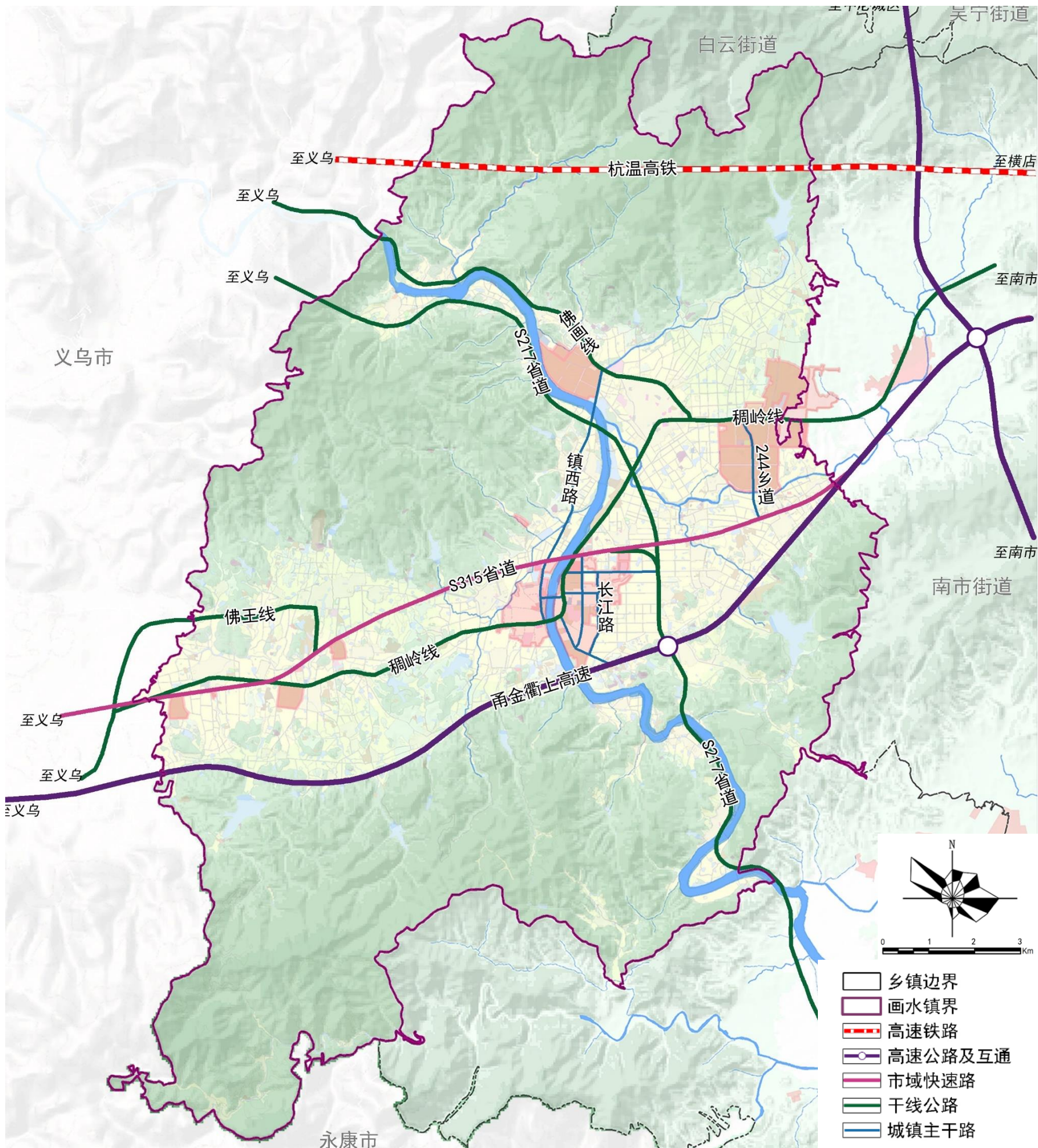
5.4 历史文化保护

5.5 综合防灾规划



## 5.1 综合交通规划

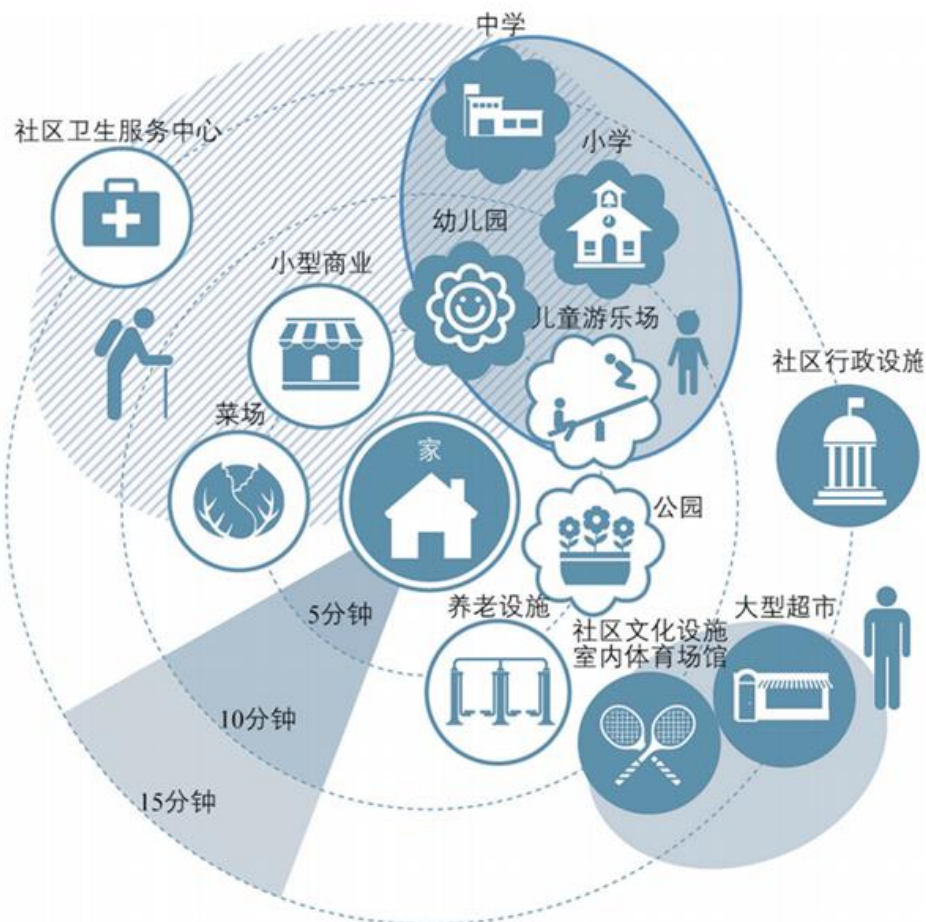
杭温高铁在镇域北侧过境；对外交通依托甬金衢上高速公路，金义东公路、黄南线、佛画线、稠岭线、佛王线等主要干线公路，不断完善镇区内主次干路建设，强化画水镇域主要通道交通能力。





## 5.2 公共服务体系

规划形成15-10-5分钟的生活服务圈，实现居民从家步行5分钟可达各种便民生活服务设施，骑行15分钟可达各类城镇社区公共服务设施，以生活圈为单元完善居民生活所需的各类设施，享有高质量生活服务。



15-10-5分钟生活服务圈示意图

### 15-10-5分钟生活服务圈配置建议

设施名称	建筑面积规模下限m <sup>2</sup>		建议服务半径km	服务内容	设施名称	建筑面积		服务半径km	服务内容
	规模下限m <sup>2</sup>	m <sup>2</sup> /千人				规模下限m <sup>2</sup>	m <sup>2</sup> /千人		
建筑类	邻里中心★	350	150	0.5	文体活动	2000	-	1.0	集预防保健、妇幼保健、康复治疗、计划免疫指导一体
				0.5	少儿活动				
				0.5	老年活动				
		100	0.5	老年服务					
		100	0.7	公共服务	提供上门家政、生活照料、康复护理服务，应急呼救服、生活咨询、助餐和送餐服务等；简易床位≥6张；	1000*	-	0.8	居家养老服务中心★
					提供社会事务受理、社区劳动和社会保障管理、投诉咨询等	1000*	-	1.2	养老院★
					农村卫生服务网的基层单位；健康咨询、妇幼保健、老年保健、慢性病防治、健康宣传等	1500*	35	1.0	社区服务中心★
					最小规模：2班40人，此项指标主要针对尚未达到配置规模的农村地区。其他有条件地区应参照省标等级幼儿园配置；	1500*	60	1.0	文化活动中心★
					建议与再回收站、垃圾收集站、环卫工人休息点综合设置；	1000	40	0.8	体育健身中心★
					水果菜店、理发浴室、维修缝补、便利店、餐饮店、书报、洗衣、家政、中介、快递、再生资源回收、智能快件箱、快递末端服务等	1200	-	1.0	农贸市场★
					以救早、灭小和“3分钟到场”扑救初起火灾为目标。	-	-	-	小学、初中、高中★
					结合活动场地、健身步道、绿地设置，靠近活动中心，兼作口袋公园、邻里广场及避难场地；	500	-	-	社会培训☆
						-	-	-	商业设施☆
						2000	80	0.8	健身广场、步道★
						10000	1500	-	中心绿地、公园☆

注：★为必须配置项目；☆为推荐类项目；仅列下限指标，未列占地要求；老人和幼儿使用场所应满足无障碍设计要求。带“\*”者，有条件者可参照附表5-1执行。



## 5.3 市政基础设施

### 供水网络高效

- 预测远期2035年用水总量约1.90万m<sup>3</sup>/d
- 近期保留现状里山水厂、景山水厂、石塘坑水厂3座水厂，远期建议由南马新水厂供水
- 优化用水结构，提高水资源利用效率，全面建设节水型社会

### 排水网络安全

- 预测远期2035年污水总量约1.60万m<sup>3</sup>/d
- 规划保留竹溪污水处理厂，远期计划扩建
- 实现出水水质达到国家、省市最新标准

### 能源体系稳定

- 改善全镇能源结构，提高供气气源安全水平，增强天然气储运能力，扩大天然气应用、提升乡村用气普及率
- 近远期气源供应方式以管输天然气为主，由南马燃气总站供应

### 环卫体系协同

- 建设设高效化、智能化、机械化的环境卫生治理体系，全面提高乡镇环卫领域治理水平
- 规划保留画水镇现状垃圾处理站3座，新建1座

## 5.4 历史文化保护

加强历史文化保护，维护和延续历史文化风貌特色，继承和弘扬乡镇传统文化，正确处理保护与发展的关系，统筹安排各项保护与建设工作。

保护中国传统村落天鹅林村，传统村镇的功能格局、空间尺度和历史风貌，同时保护其自然环境和传统生产方式所构成的整体景观。

保护画水各级重点文物保护单位共计13处，文物保护单位32处，历史建筑38处。

各级重点文物保护单位一览表

级别	名称	地址	时代	类别	公布时间	公布文号
国家级重点文物保护单位	紫薇山民居	画水镇紫薇村	明清	古建筑	2019.10.7	国发[2019]22号
	市级重点文物保护单位					
	锄经堂(八份厅)	画水镇王坎头三村	明	古建筑	1997.7.23	东政发[97]127号
	义方堂	画水镇王坎头四村	明	古建筑	1997.7.23	东政发[97]127号
	旧厅	画水镇王坎头村季常里	明末	古建筑	1995.4.3	东政发[95]59号
	三重厅	画水镇王坎头村三重里	明末	古建筑	1995.4.3	东政发[95]59号
	方塘新屋	画水镇方塘自然村	清	古建筑	1997.7.23	东政发[97]127号
	应星桥	画水镇后溪干村	明	古建筑	1995.4.3	东政发[95]59号
	敦礼堂	画水镇华阳村	明	古建筑	1997.7.23	东政发[97]127号
	郭氏古墓群	画水镇洪塘村	明	古墓葬	1997.7.23	东政发[97]127号
	八华山、彭山摩崖石刻群	画水镇华阳村	宋、元、明	石刻	1995.4.3	东政发[95]59号
	薰风自南小院	画水镇许宅村新厅	民国	近现代重要史迹及代表性建筑	2010.6.12	东政发[2010]37号
	旭光十一间头	画水镇黄田畈村旭光	民国	近现代重要史迹及代表性建筑	2010.6.12	东政发[2010]37号
	林村金氏宗祠	画水镇林村	清	古建筑	2018.7.8	东政发[2018]113号



## 5.5 综合防灾规划

### 防洪安全体系

画水镇范围内的南江镇区段按**20年**一遇标准，其他段按**5-20年**一遇标准  
优化排水防涝策略，构建排水、防涝、防洪三位一体的城市综合排水防涝体系

### 抗震安全体系

坚持统筹安排、突出重点、合理布局、全面预防的原则  
具备综合抗御地震基本烈度**6度**

### 消防安全体系

改造提升现状消防专职站  
消防水源以各城镇供水管网为主，并结合主干溪流、天然水塘和观赏水池建设消防码头和消防补充水源

### 人防安全体系

规划人防工程面积人均**1.5平方米**以上，人均掩蔽面积**1.2平方米**以上  
危化品安全体系：统筹推进“五大工程”

### 地灾防治体系

全域地质灾害风险防范区**4处**，地质灾害隐患点**9处**  
规划林村为地质灾害防治重点防治村

### 防疫安全体系

各类公共设施建设时应充分考虑特殊时期转为方舱医院的情况

# 06

## 实施保障

IMPLEMENTATION GUARANTEE

6.1 规划传导体系

6.2 近期建设计划

6.3 规划实施监督

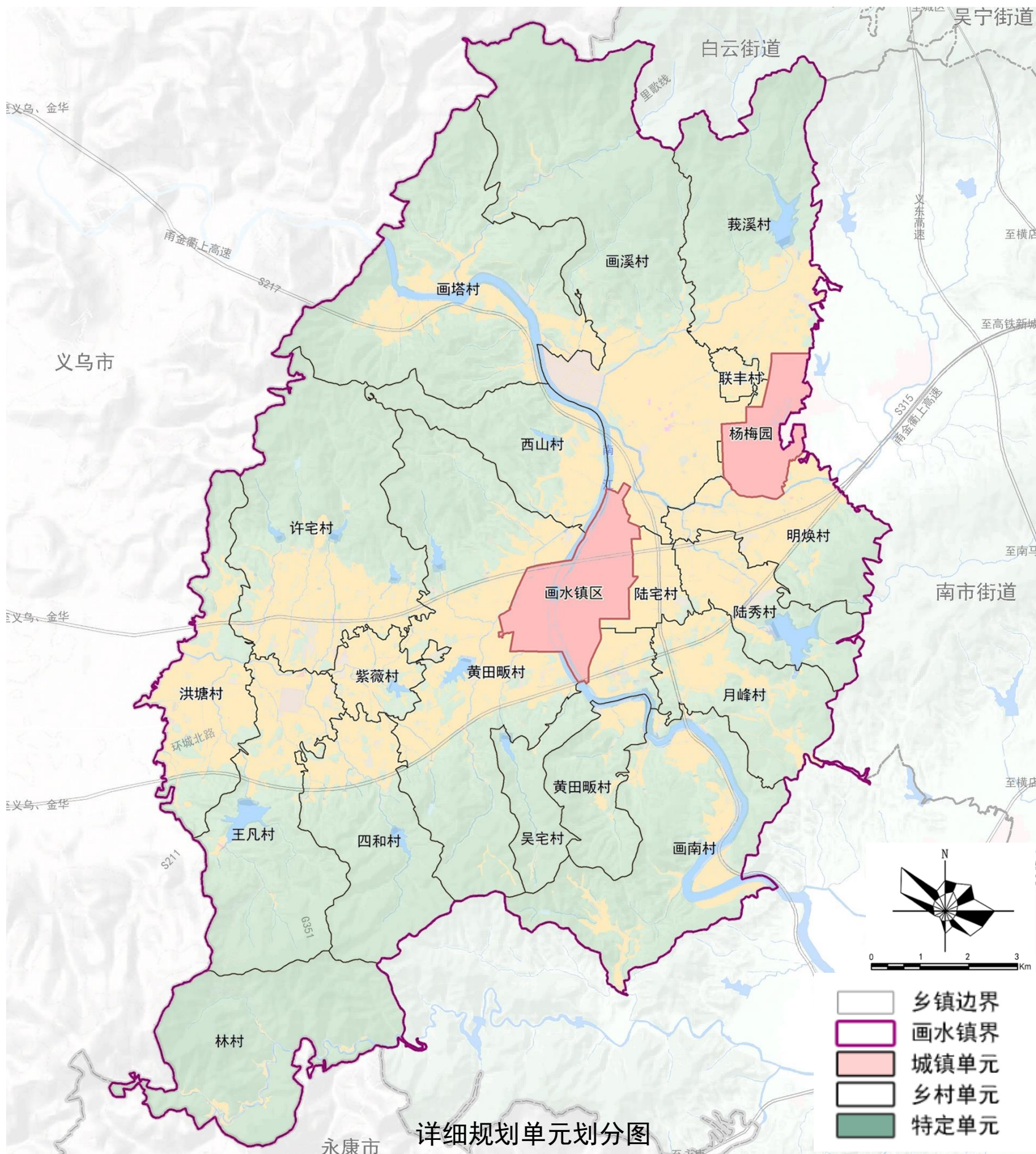


# 6.1 规划传导体系

## 详细规划引导

综合考虑单元功能、地理界限和上位传导等因素，全域划分为20个详细规划单元。

全面落实东阳市国土空间规划和相关专项规划的各类传导指标和指导性要求，主要包括主体功能区定位，永久基本农田保护面积、生态保护红线面积、耕地保有量、用水总量、城乡建设用地面积、新增建设用地面积等指标。



## 6.2 近期建设计划

### 重大项目

画水镇现已明确重大项目共28项，包括基础设施与市政设施提标升级工程12项，生态修复与土地综合整治工程4项，中心镇区能级提升工程10项，建设用地节约集约示范工程2项。

画水镇重大项目清单

序号	类型	名称	级别
1	基础设施与市政设施提标升级工程	杭温高铁	国家级
2		S214佛堂至画水公路工程	省级
3		S217萧山至磐安公路义乌佛堂至东阳画水段改建工程(东阳段)	省级
4		S315三门至龙游公路东阳南市至画水段改建工程	省级
5		甬金衢上高速公路新昌至金华金东段(金华段)	省级
6		浙中水资源配置二通道工程	省级
7		东阳市农村供水(单村水站改造提升)工程	市级
8		义乌佛堂至东阳画水段改建工程	市级
9		画水汽车站	镇级
10		黄田畈垃圾转运站改扩建项目	镇级
11		垃圾综合分拣中心和建筑垃圾转运设施新建项目	镇级
12		画水镇级公墓建设项目	市级
13	生态修复与土地综合整治工程	美丽河湖(幸福河)创建工程	市级
14		东阳市美丽山塘建设工程	市级
15		千万亩森林质量精准提升工程	市级
16		南江流域综合治理工程	市级
17	中心镇区能级提升工程	竹溪工业园区	市级
18		杨梅园产业园	市级
19		王凡工业园区	镇级
20		红木广场建设项目	镇级
21		画水镇物流中心	镇级
22		画水镇幼儿园扩建项目	镇级
23		画水镇中心小学扩建项目	镇级
24		画溪小学道路	镇级
25		世纪大道拓宽项目	镇级
26		画水养老中心	镇级
27	建设用地节约集约示范工程	洪塘文化中心	镇级
28		画水镇农民建房项目	镇级



## 6.3 规划实施监督

### 加强公众参与

- 加强国土空间规划知识宣传普及，完善国土空间规划信息、公开、宣传和发布等制度。加强国土空间规划编制的全过程公众参与，健全驻镇规划师制度，鼓励村民、企业等多方利益主体主动参与规划制定和决策，搭建多方参与规划实施的平台和保障制度，引导社会组织成为代表公众参与规划实施的主体，加强社会各界对规划实施的过程监督。

### 动态调整完善

- 在满足国家、省、市建设要求基础上，明确重点监督内容和特色监控指标，评估结果作为规划调整修改的重要依据。依据国家、省、市法律法规的修改条件和程序，结合实际，不断优化空间布局，科学落实各类新增建设用地，对不可预见的建设项目提出弹性预留空间与原则。

### 建立耕地生态保护修复制度

- 鼓励采取工程、生物、物理等措施，防治耕地退化，加强生物多样性保护，恢复和提升耕地生态质量和功能，维持生态系统整体稳定，促进农业绿色发展。建立基于规划实施评估的奖惩机制，根据规划实施评估结果，对超额完成耕地保有量和林地保有量等自然资源保护的区探索予以产权流转、建设用地指标倾斜等奖励；对实施不力的区予以违法突破行为制止，探索多元惩治限制措施。

### 健全存量更新政策

- 开展城镇存量更新用地定期核查管理，鼓励采取存量补地价的方式对城市更新用地进行自主或联合开发。建立以提供公共要素为前提的更新奖励机制，明确容量奖励等政策优化方向。优化老旧房屋改造提升改建类和综合整治类城镇更新项目建设管理，针对性完善细化日照、消防、防灾等管理要求。



An aerial photograph of a town situated along a wide river. In the foreground, a multi-arched stone bridge spans the river. The town features a mix of modern high-rise buildings and older, lower-rise structures. A prominent white high-rise building has the vertical text '黄秀红木' and the number '86223311' on its facade. The background shows a range of green mountains under a blue sky with scattered white clouds.

# 欢迎您对画水镇国土空间总体规划 草案提出宝贵意见

(本规划成果以最终批复文件为准)