

庆元县中心城区-松源、濠洲、 屏都、淤上片区国土空间总体规划

(2021-2035年)

—草案公示—



前 言

为贯彻落实《中共中央 国务院关于建立国土空间规划体系并监督实施的若干意见》《中共浙江省委 浙江省人民政府关于加强国土空间规划建设并监督实施的意見》以及《全国国土空间规划纲要（2021-2035年）》《浙江省国土空间规划（2021-2035年）》《丽水市国土空间总体规划（2021-2035年）》《庆元县国土空间总体规划（2021-2035年）》，优化生态、生产、生活空间布局，更好与重大项目和生产力要素布局相匹配，支撑和引领高质量发展，特编制《庆元县中心城区-松源、濠洲、屏都、淤上片区国土空间总体规划（2021-2035年）》。

本规划是对庆元县中心城区片区国土空间做出的总体安排，是指导中心城区国土空间保护、开发、利用、修复的政策和总纲，是对庆元县国土空间总体规划以及相关专项规划的细化落实，是编制详细规划和实施国土空间用途管制的基本依据。



目录/contents

01 规划总则

02 发展定位

03 空间格局

04 品质提升

05 实施保障

01 规划总则

规划范围：中心城区行政区域范围，包括松源街道、濠洲街道、屏都街道、淤上乡行政辖区全部范围，面积357.25平方千米。（数据来源：第三次全国国土调查）

规划期限：2021—2035年。规划基期年为2020年，规划目标年为2035年，近期年2025年，远景展望到2050年。



02 发展定位

人口规模

2035年

城镇人口规模约**11万人**。

城市性质

钱江源-百山祖国家公园中心城市
山水休闲养生蕺城

核心功能

钱江源-百山祖国家公园综合服务中心

长三角山水休闲养生名城

山海协作特色基地

县域公共服务中心



03 空间格局

3.1 落实三条基本控制线



永久基本农田

严格落实县级规划划定的永久基本农田保护范围。庆元中心城区永久基本农田保护面积 **1606.79 公顷。**



生态保护红线

严格落实县级规划划定的生态保护红线范围。庆元中心城区生态保护红线保护面积 **12732.57 公顷。**



城镇开发边界

严格落实县级规划划定的城镇开发边界。庆元中心城区城镇开发边界面积 **1431.55 公顷。**

3.2 国土空间总体格局

构建中心城区“一廊双轴、一环三城”的“井”字型城市发展结构

一廊双轴：

松源溪核心功能联动廊

城东生态宜居门户纵轴

城西产城融合门户纵轴

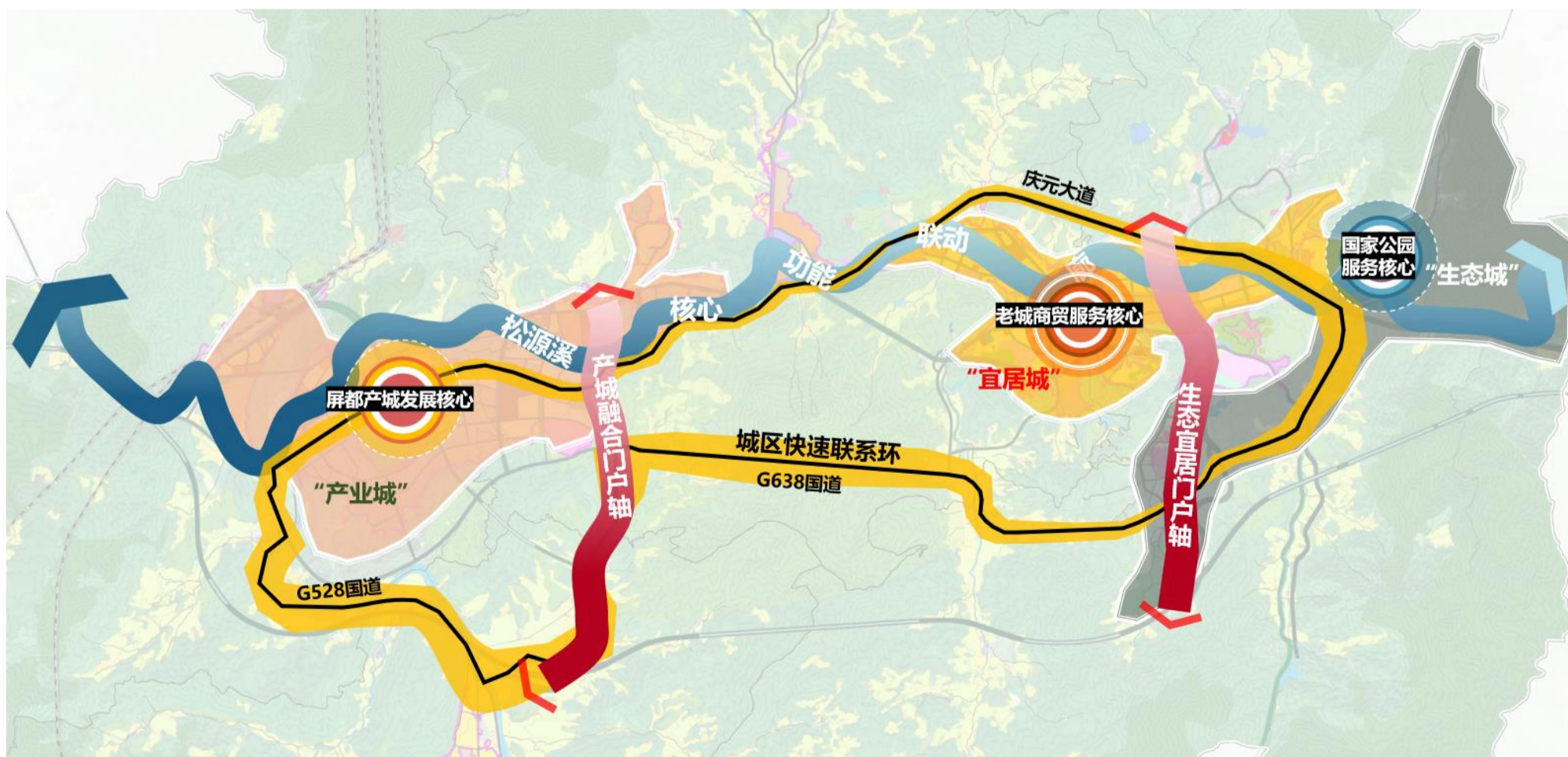
一环三城：

中心城区快速交通联系环线

“宜居城”

“产业城”

“生态城”



中心城区片区城市发展结构规划图

04 品质提升

4.1 完善综合交通系统



铁路网络

衢宁铁路和金南高铁



高速公路

打造义龙庆高速公路庆元段



国省道

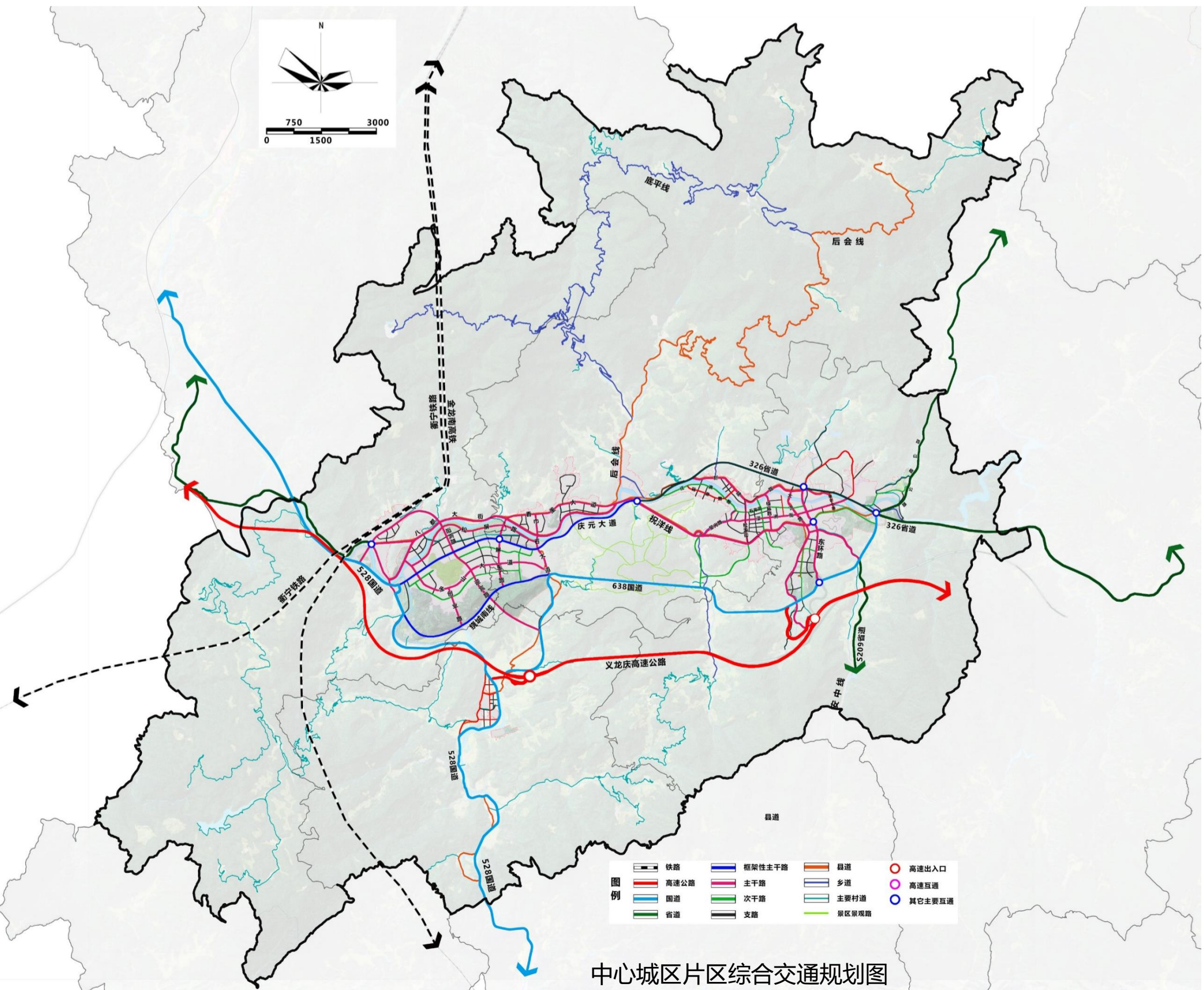
打造“两横两纵”的国省干线公路

- 两横：G638(青田至厦门)、S326(苍南至庆元)；
- 两纵：G528、S209(奉化至庆元)。



路网体系

打造“七横八纵”的主干路网系统



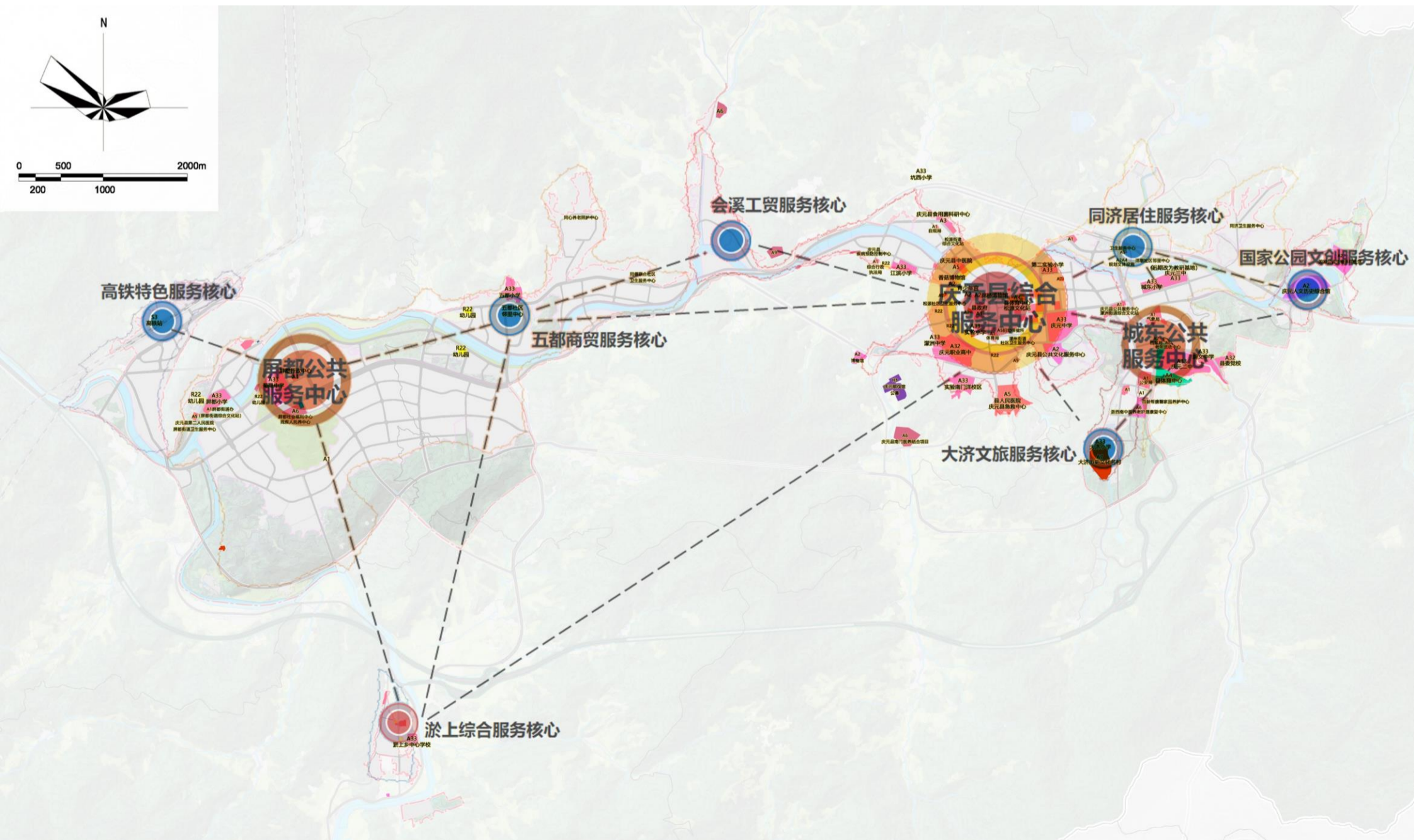
4.2 提供均衡公共服务

构建“镇-村”两级生活圈体系

持续推进城乡公共服务均等化，构建30分钟、15分钟、5分钟城乡生活圈体系，建设城镇型、乡村型两类社区生活圈，推进基本公共服务均等化，提升提高文化、教育、体育、医疗等设施的服务效率和水平，全面提高乡村宜居度和吸引力。

构建“县级-片区级（街道级）-社区级”三级公共服务体系，其中县级公共中心即庆元县综合服务中心，宜集中设置各类县级公共服务设施，打造综合服务核心。片区级公共中心即屏都和城东公共服务中心，打造片区级公共服务中心。7个社区级公共服务核心，6个特色型服务核心（高铁站特色服务核心、五都商贸服务核心、会溪工贸服务核心、大济文旅服务核心、同济居住服务核心、国家公园文创服务核心）。

构建4个15分钟生活圈，18个5分钟社区（村级）生活圈。立足服务人口和实际人口，按照15-5分钟步行可达服务范围，提供均衡布局、覆盖全域的公共服务设施，以社区为基础，合理配置健康管理、为老服务、文体活动、商业服务、行政管理、安全防灾、环境卫生、就业引导、日常出行等基本服务设施，规划期末实现15-5分钟社区生活圈城市覆盖率100%。



庆元中心城区片区公共服务生活圈体系规划图

4.3 提升基础设施网络

构建一体化市政设施体系

落实上位规划，衔接各基础设施专项规划及十四五重点项目，至2035年，全面推进建设实用高效、绿色智能、安全可靠、科学完备的现代化市政基础设施体系。

给水设施系统

城市依托庆元水厂供水，远期视用水需求情况规划预留庆元第二水厂。外围乡村依托农村供水站供水。

排水设施系统

城市污水输送至庆元县第二污水处理厂（扩建）集中处理。外围乡村依托农村污水处理终端处理生活污水。

电力设施系统

扩容改造220千伏濠洲变、110千伏庆元变、110千伏屏都变、110千伏龙山变、35千伏城北变、35千伏蓬桥变等电力设施，保障中心城区用电。

能源设施系统

保留液化石油气储配站1座，规划天然气门站——庆元天然气中心气源站，远期天然气门站内增设LNG气化站。

通信设施系统

构建高速、安全、移动的新一代信息基础设施，促进互联互通和资源共享。

环卫设施系统

设置会溪、屏都、环卫综合基地、淤上4处垃圾中转站。加快推进垃圾源头减量，健全固废分类投放、收集、运输、处理体系，建立资源节约型、环境友好型社会。

构建完善安全韧性的防灾减灾体系

提升综合应急救援能力，加快推进安全、完善、韧性的防灾减灾体系构建。强化防洪排涝、消防、人防、抗震防灾和防风减灾、地质灾害防治、公共防疫和危险源控制的建设和管控，建立灾害预警及协调机制。



防洪排涝
适度超前、防排结合



消防体系
防消结合、快速响应



人防工程
精准防护、平急结合



抗震防灾和防风减灾
预防为主、治理避让



地灾防治
合理划片、有效管控



公共防疫和危险源控制
以人为本、体系完善

4.4 保护历史文化资源

弘扬传统文化，加强历史文化保护传承

保护对象：1处历史文化名村、1处3点国家重点文物保护单位、3处省级文物保护单位、14处市级文物保护单位和1个中国传统村落。

城市紫线：将文物保护单位等历史文化资源划为重点紫线，依法依规加强紫线管控。中心城区重点紫线主要为处州廊桥-莆田桥、处州廊桥-咏归桥、大济村、大济古驿道、大济孔繁豪墓地等。

延续文化脉络，提升文化凝聚力和影响力

加强对大济历史文化名村的保护。划定保护范围，及保护区内保护对象的区位范围界线，提出重点地段整治方案。

加快世界文化遗产申报进度。加快木拱廊桥世界文化遗产申报进度，与“浙江庆元林—菇共育系统”全球重要农业文化遗产形成“双世遗”格局。

活化历史文化资源。引入文创、民宿、艺术展览、餐厅等活动，以利用促保护，促交流。

类别	名录	级别	所属街道、乡镇	备注	
历史人文资源	历史文化名村	大济村	濠洲街道		
	传统村落	大济村	濠洲街道		
		九漈村	松源街道		
		处州廊桥-袅桥	松源街道	古建筑	
		处州廊桥-莆田桥	濠洲街道	近现代重要史迹及代表性建筑	
		处州廊桥-咏归桥	松源街道		
		卢福庙	濠洲街道		
		大济古驿道	濠洲街道	古窑址	
		胡纭夫妇墓	松源街道	古墓葬	
		孔庙	松源街道	古建筑	
		官井	松源街道		
		百丈庵	屏都街道		
		安禅寺	屏都街道		
		慎修堂	濠洲街道		
		大济吴谏议祠（含吴大理祠）-大济吴谏议祠	濠洲街道		
		大济吴谏议祠（含吴大理祠）-吴大理祠	濠洲街道		
		底村农会旧址	松源街道		
		樟坑瓷窑址	淤上乡		古窑址
		苍岱银矿洞	淤上乡		古矿洞
		革命烈士陵园	松源街道	近现代重要史迹及代表性建筑	
		双门桥	濠洲街道		
九际沈氏宗祠	松源街道				
大济孔繁豪墓地	松源街道				
大济古地道	濠洲街道	其它			
地质遗迹点	庆元淤上苍岱古银矿遗址	省级	淤上乡	已纳入文物保护单位	

4.5 开展土地综合整治与生态修复



农用地整治

- 科学开发耕地后备资源，严格规范涉林垦造耕地。
- 合理开展旱地改水田，增加水田有效补充。审慎稳妥推进耕地功能恢复。
- 建成一批集中连片、旱涝保收、节水高效、稳产高产、生态友好的高标准农田。
- 积极实施“林耕置换”“多田套合”等工程。



村庄整治

- 结合村庄分级分类成果，以城乡融合为导向，统筹推进城乡建设用地增减挂钩。
- 完善农村公共服务和基础设施建设，推进未来乡村、和美乡村建设。
- 提升村庄风貌景观，深入挖掘乡村地区的本土特色，形成彰显高品质生活需求和地方特色的乡村风貌景观。



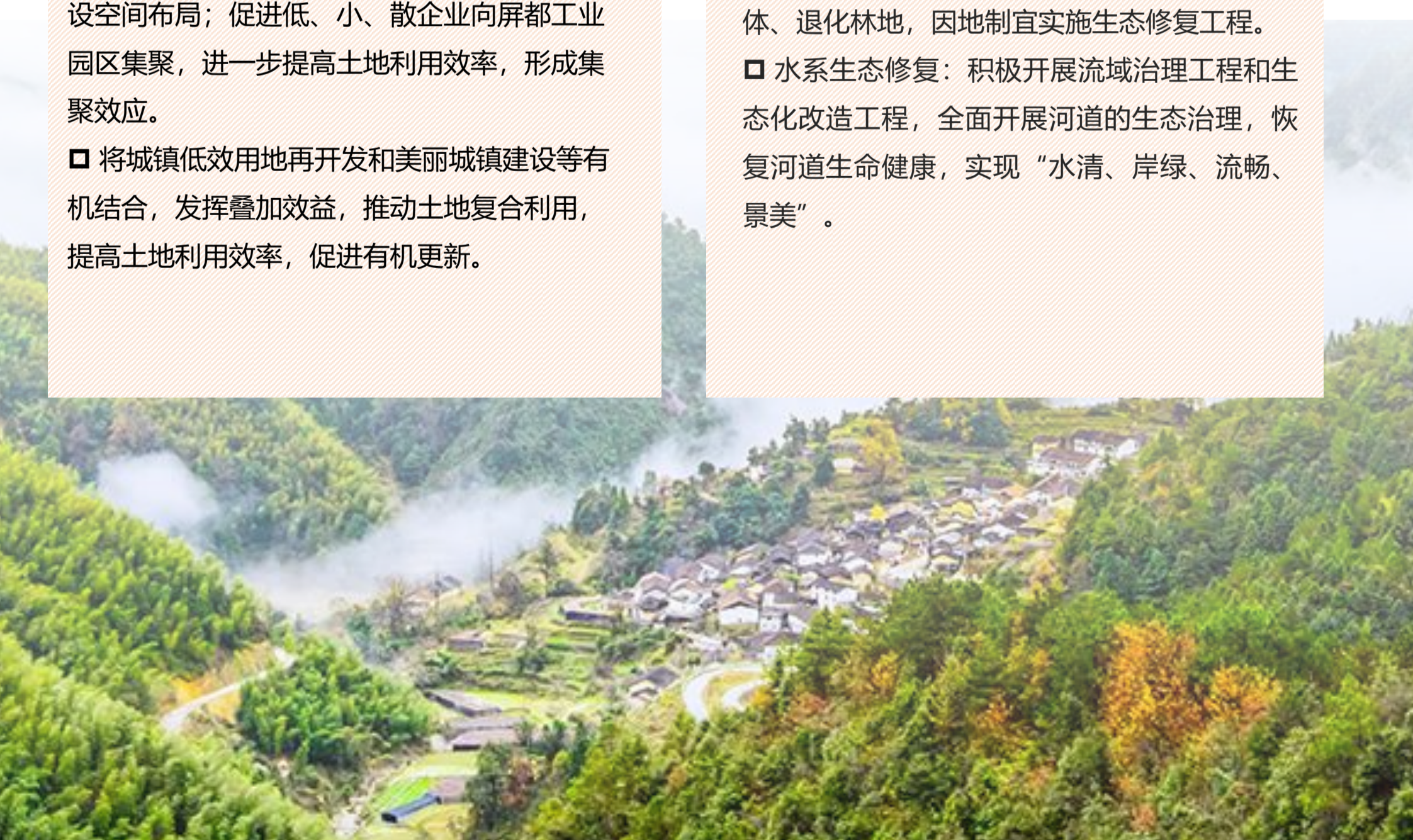
低效用地整治

- 积极引导城镇开发边界外的低效建设用地逐步退出，促进乡村地区用地节约集约，优化建设空间布局；促进低、小、散企业向屏都工业园区集聚，进一步提高土地利用效率，形成集聚效应。
- 将城镇低效用地再开发和美丽城镇建设等有机结合，发挥叠加效益，推动土地复合利用，提高土地利用效率，促进有机更新。



生态修复

- 森林生态修复：持续推进千万亩森林质量精准提升工程和百万亩国土绿化工程。对受损山体、退化林地，因地制宜实施生态修复工程。
- 水系生态修复：积极开展流域治理工程和生态化改造工程，全面开展河道的生态治理，恢复河道生命健康，实现“水清、岸绿、流畅、景美”。



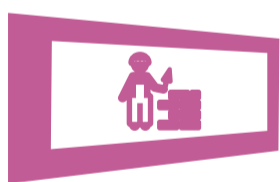
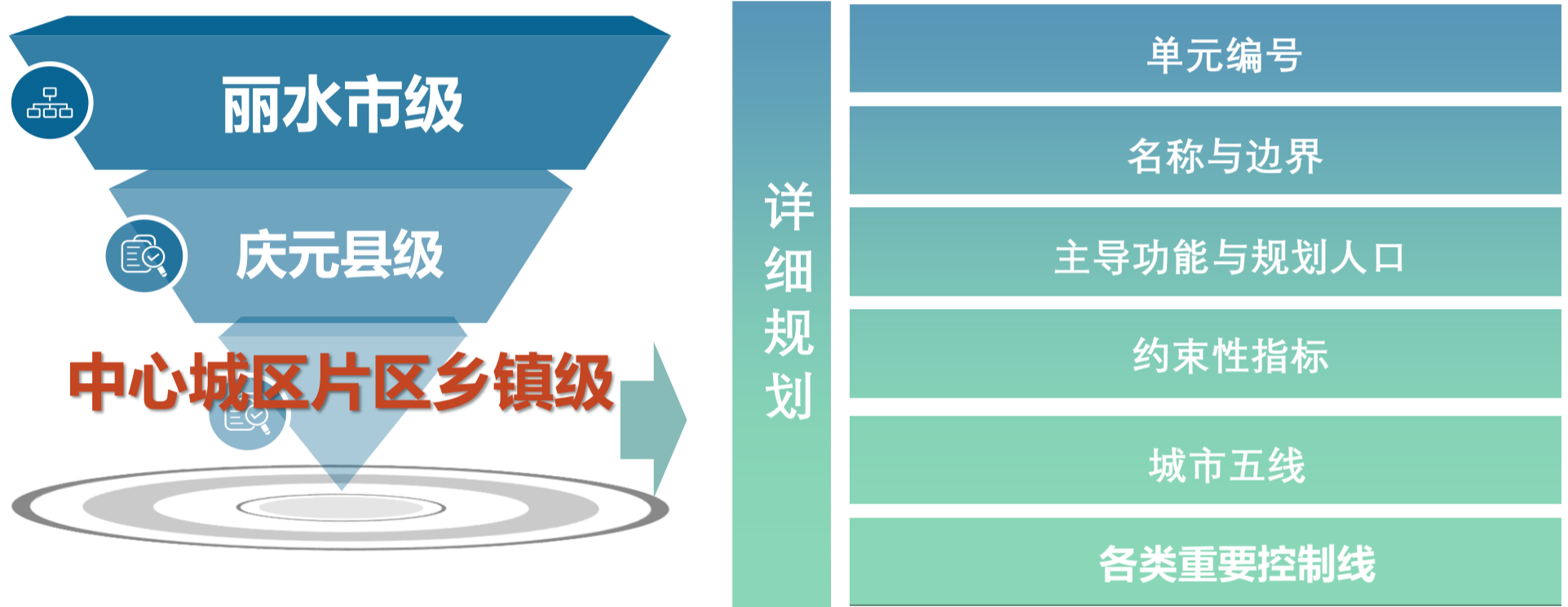
05 实施保障

规划空间传导



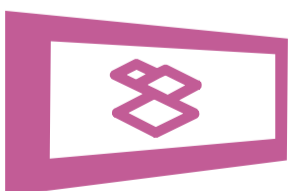
明确规划落实和传导

落实上位规划，明确约束性指标的分行政村分解。指引详细规划，明确详规编制单元的编号、名称、边界、主导功能、约束性指标、城市五线和重要控制线，指导详细规划编制。



落实重点建设项目保障

落实国家、省、市重大战略，为发展规划落地实施提供空间保障。推进重大项目分层分类保障，对纳入实际项目库的建设项目予以国土空间资源要素保障和政策支持。



建设国土空间规划“一张图”

整合中心城区各类国土空间现状、规划、管理数据，形成坐标一致、边界吻合、上下贯通的一张底图。

接入和共享县级国土空间规划“一张图”实施监督信息系统，动态管控国土空间规划全过程。