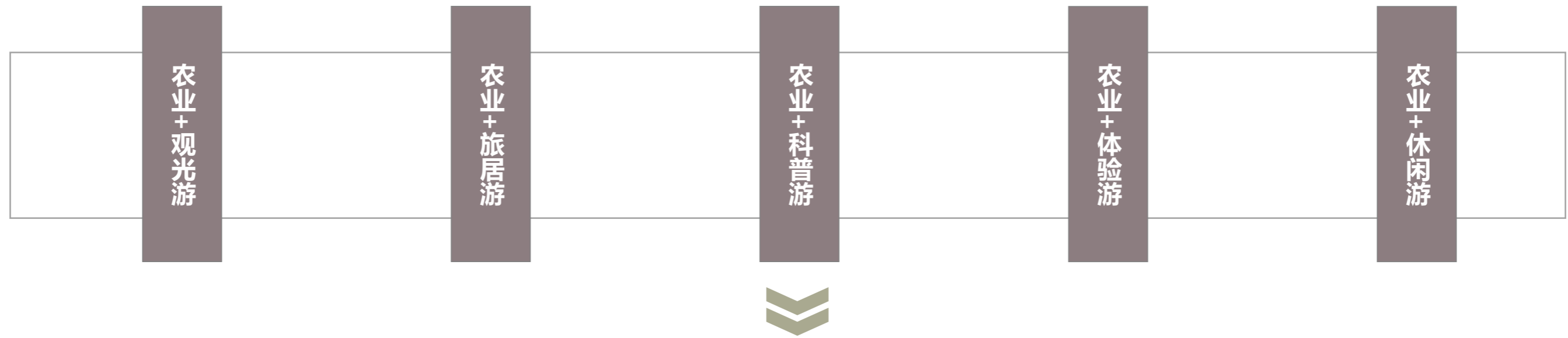


7.2 产业发展策略

三产：发挥农业资源协同能力，推动农旅高质量发展

依托上位规划指引以建设现代化“**田园松阳**”为总目标，以及现状区位及交通发展情况，在市场消费需求的趋势下，**结合农业产业特色和生态本底基础，植入主题化旅游体验场景**，形成松阳近郊的高质量农旅融合名片。



产业载体



7.2 产业发展策略

项目节点：东坞滨水田园共富项目

- | | |
|---------------|-----------|
| ① 生态停车场 | ⑫ 游船区 |
| ② 游客接待中心 (民宿) | ⑬ 浅滩儿童戏水区 |
| ③ 公共管理用房 | ⑭ 多功能运动场 |
| ④ 村委办公楼 | ⑮ 露营区 |
| ⑤ 休闲广场 | ⑯ 乡食种养区 |
| ⑥ 观光小火车 | ⑰ 游泳区 |
| ⑦ 树屋 | ⑱ 鱼鳞坝打卡点 |
| ⑧ 亲子农耕学堂 | ⑲ 滨水游步道建设 |
| ⑨ 垂钓区 | ⑳ 山林运动步道 |
| ⑩ 儿童水上乐园 | |
| ⑪ 东坞休闲山庄 | |



该项目投资额预计5000万元，资金来源为政府补助、社会资本和村集体入股。项目建设周期为3年，共打造24个点位，分为两期，第一期主要以“水上乐园”为主题，包括儿童水上乐园、东坞休闲山庄、泳池、鱼鳞坝、游船区、浅滩儿童戏水区、垂钓区、树屋、滨水游步道等。第二期主要以“共富田园”为主题，包括乡食种养区、美丽田园、露营区、观光小火车、观光稻田等。



8 村域综合整治与修复

8.1 建设用地整治

8.2 农用地整治

8.3 生态保护修复

8.1 建设用地整治

8.1.1 建设用地整治—复垦与盘活

■ 建设用地复垦

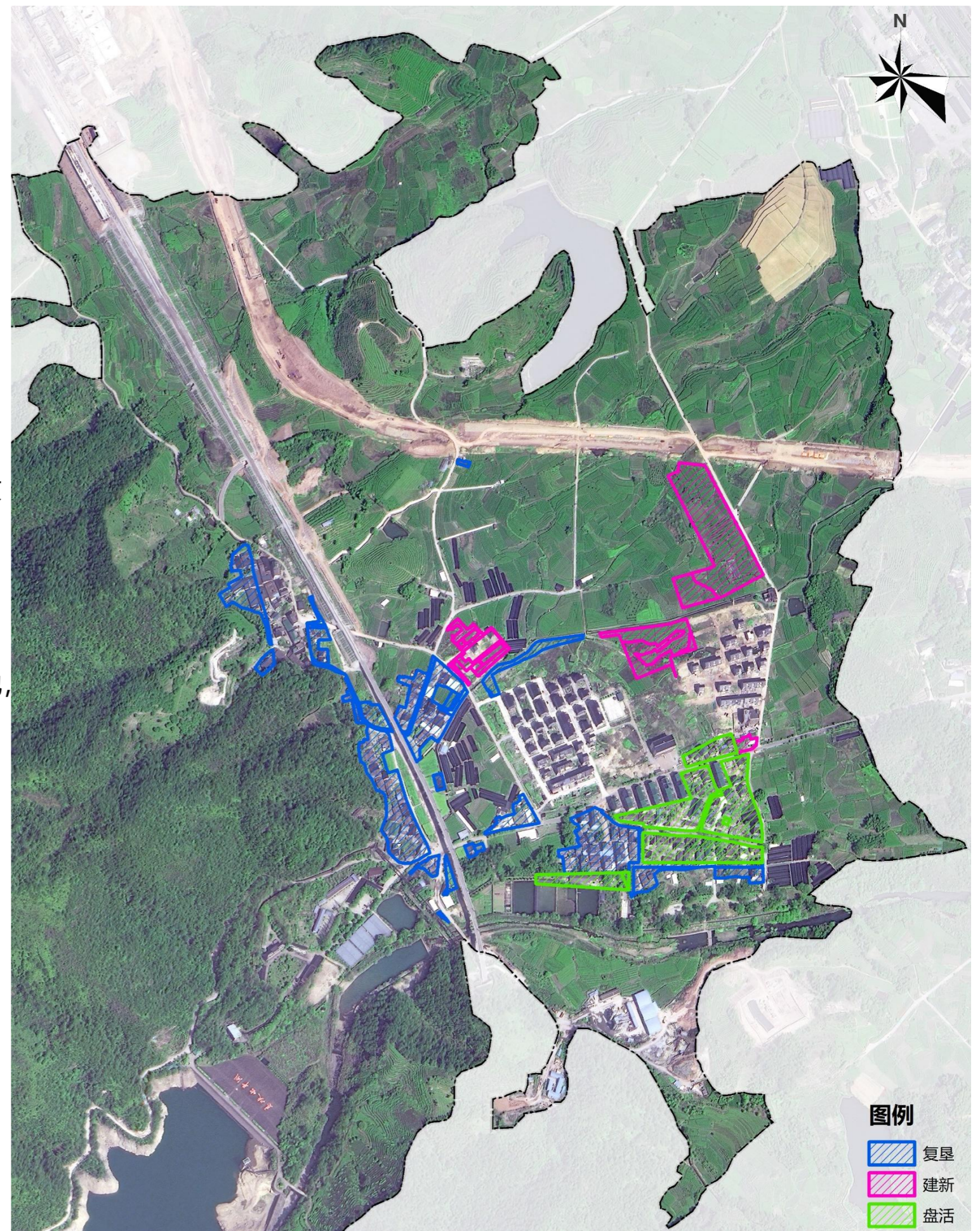
- **对铁路两侧、麻寮旧村农村宅基地进行复垦**，通过麻寮集中安置区的建设，有序引导村民逐渐向东部搬迁，保障村民居住用地，提高居住环境质量，促进村庄可持续发展。
- 至2035，**全村共复垦建设用地4.5663公顷**，其中农村宅基地复垦面积为4.3955公顷，村庄内部道路用地复垦面积为0.1708公顷；复垦为**水田3.4050公顷**，复垦为**园地0.9584公顷**，复垦为**村道用地0.2029公顷**。

■ 建设用地盘活

- 至2035年，有效**盘活建设用地2.5670公顷**，用于进行旧村改造，产业发展，提升村民居住环境。

■ 建新用地新增

- **对铁路两侧、麻寮旧村**搬迁村民进行安置区建设，包括3个区块，建新面积合计为**2.4521公顷**；同时在进村入口处新增一个**0.0594公顷**公园绿地，用于村形象窗口展示，建新面积合计**2.5115公顷**。



8.2 农用地整治

8.2.1 农用地整治—耕地功能恢复、农村道路整理

■ 耕地功能恢复

- **实施意义：** 实施耕地功能恢复有利于保护生态环境，防止水土流失，提高粮食产量及农民收入，此外恢复后耕地可酌情划入永久基本农田整备区，作为永久基本农田补划来源。
- **项目确定：** 为落实耕地保护，对村域内即可恢复地类进行分析，并结合水源条件、种植条件，最终**确定耕地恢复项目2.7290公顷**，其中**茶园面积为2.6545公顷**，**其他园地0.0745公顷**，均恢复为水田，主要位于村域北部。

