

东阳市六石街道国土空间总体规划

(2021-2035年)

征求意见稿



东阳市人民政府

2024年7月

前言 | PREFACE

规划定位

本规划是对六石街道国土空间做出的总体安排，是指导六石街道国土空间保护、开发、利用、修复的政策和总纲，是编制详细规划、相关专项规划、实施国土空间用途管制的基本依据。

指导思想

坚持以习近平新时代中国特色社会主义思想为指导，深入贯彻党的二十大精神，统筹推进“五位一体”总体布局，协调推进“四个全面”战略布局，以中国式现代化全面推进中华民族伟大复兴，牢固树立创新、协调、绿色、开放、共享的发展理念。全面融入浙江高质量发展建设共同富裕示范区和金华打造高水平内陆开放枢纽中心城市战略，坚持高质量发展主线，以统筹安全与发展为基础，优化国土空间开发格局、合理配置资源要素、改善生态环境，落实空间用途管制，实现国土空间治理体系和治理能力现代化，为高水平推进乡镇现代化发展打下坚实基础。

目录 | CONTENTS

01. 规划总则

GENERAL RULES OF PLANNING

1.1 规划范围与期限

1.2 街道概况

02. 目标定位

TARGET STRATEGY

2.1 主体功能定位

2.2 目标定位

2.3 发展规模

03. 总体格局

OVERALL PATTERN

3.1 三条控制线划定

3.2 空间格局

3.3 用途管制分区

04. 用地布局

LAND LAYOUT

4.1 农业空间

4.2 村庄分类

4.3 生态空间

4.4 城镇空间

05. 支撑体系

SUPPORTING SYSTEM

5.1 综合交通规划

5.2 公共服务体系

5.3 市政与综合防灾规划

5.4 历史文化保护

06. 实施保障

IMPLEMENTATION GUARANTEE

6.1 规划传导体系

6.2 近期建设计划

6.3 规划实施监督

01

规划总则

GENERAL RULES OF PLANNING

1.1 规划范围与期限

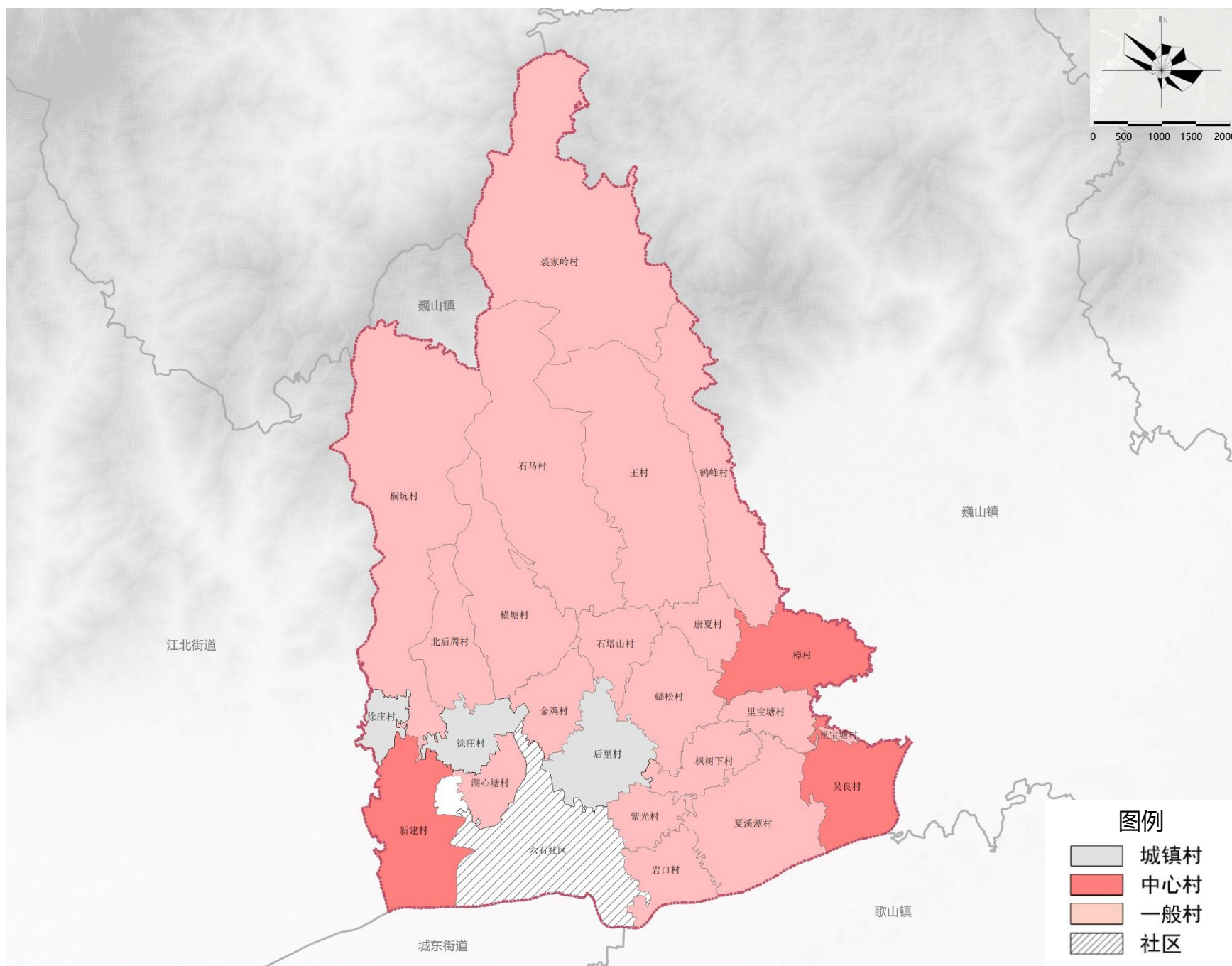
1.2 街道概况

1.1 规划范围与期限

规划范围为六石街道行政辖区内全部国土空间，包含**1个社区**（六石社区）、**22个行政村**（枫树下村、后里村、湖心塘村、蟠松村、桐坑村、夏溪潭村、新建村、徐庄村、岩口村、樟村、紫光村、金鸡村、鹤峰村、横塘村、康夏村、里宝塘村、石塔山村、王村、石马村、吴良村、北后周村、裘家岭村），总面积61.47平方公里。

规划期限与东阳市国土空间总体规划保持一致，为2021-2035年，规划基期年为2020年，近期年为2025年，远景展望到2050年。

级别	社区	中心村	一般村	城镇村
数量	1	3	17	2
名称	六石社区	吴良村、新建村、樟村	金鸡村、鹤峰村、横塘村、康夏村、里宝塘村、石塔山村、王村、石马村、北后周村、枫树下村、湖心塘村、蟠松村、桐坑村、夏溪潭村、岩口村、紫光村、裘家岭村	后里村、徐庄村



镇村体系现状图

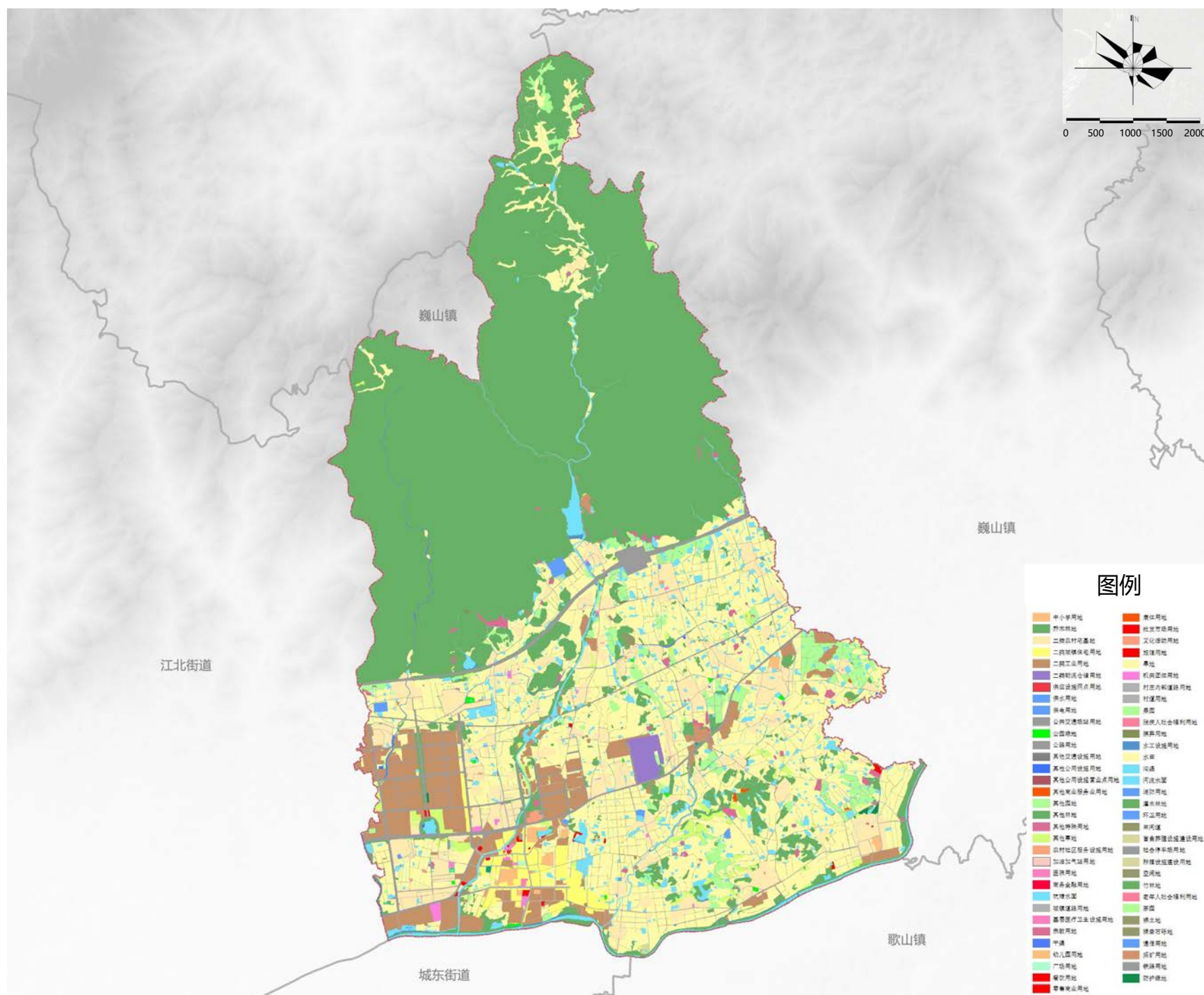
1.2 街道概况

社会经济

根据第七次人口普查结果，六石街道2020年末常住人口**43597人**，街道从业人口以第二产业人员为主。六石街道是东阳市的工业经济主战场，范围内工业呈稳步发展态势，目前已形成长松岗工业园区、木雕小镇、东阳国际物流园区、六石针织园区等具备一定规模的产业集聚区。

底图底数

根据三调2020年变更数据加部备案农转用数据，六石街道总用地面积61.47平方千米，其中，农用地48.91平方千米，建设用地12.10平方千米，其他用地0.46平方千米。



国土空间用地现状图

02

目标定位

TARGET STRATEGY

2.1 主体功能定位

2.2 目标定位

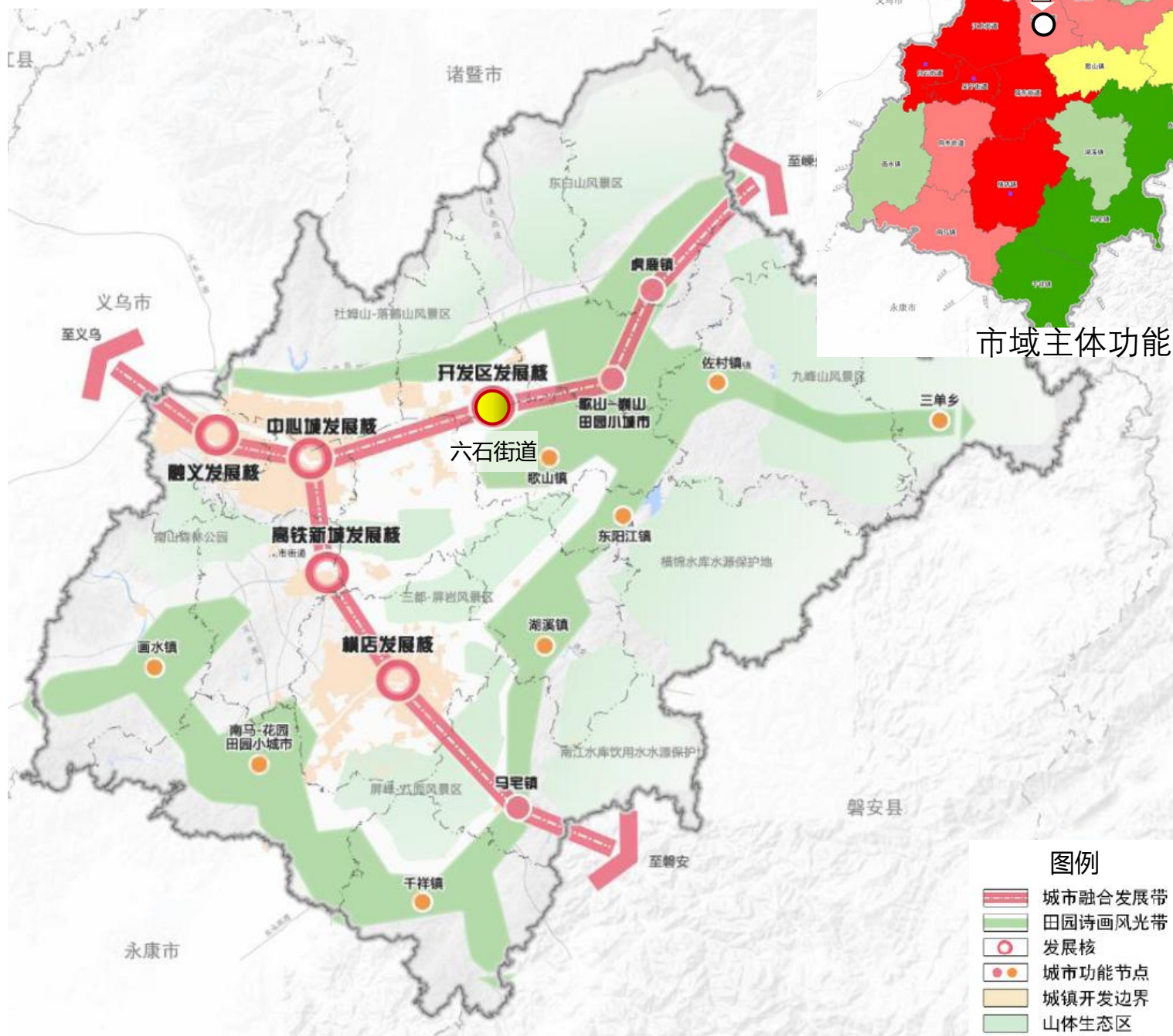
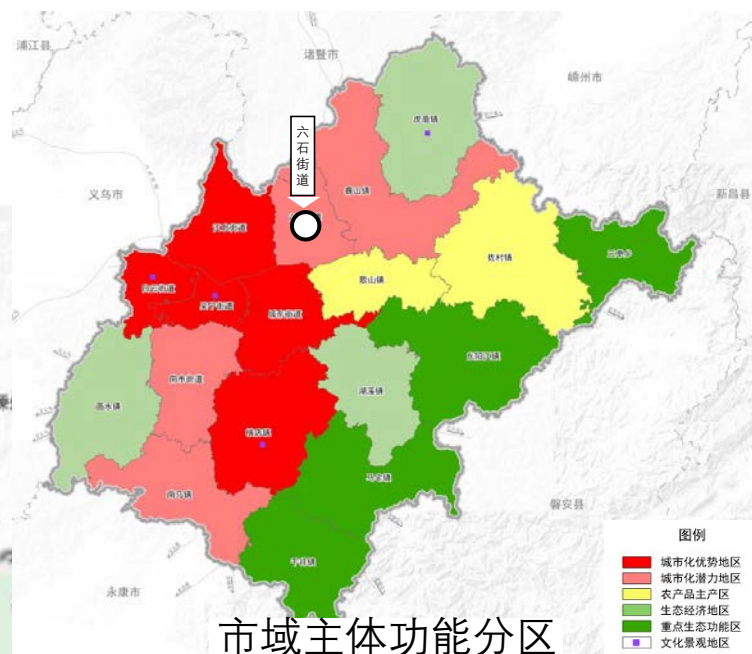
2.3 发展规模

2.1 主体功能定位

主体功能引导

根据《东阳市国土空间总体规划（2021-2035年）》，**六石街道为城市化潜力地区**，该区是城镇发展的次级区域，与城市化优势发展区关系紧密，城镇化和重点产业平台发展潜力较大，应引导人口和经济适度集聚。

六石街道位于中心城区东部门户区域，是浦义东嵊城市发展轴上的重要节点，是江北区域科创廊道的重要组成部分，拥有万亩千亿、特色小镇等重大产业平台，倡导高品质集聚式发展的地区。



2.2目标定位

六石街道将围绕“**工业经济主战场、歌画东阳示范地**”的新发展定位，打造高标准产城融合大平台、精品城市后花园、幸福家园示范地，争创社会主义现代化先行区。



工业经济主战场
歌画东阳示范地

产城融合大平台
精品城市后花园
幸福家园示范地

2.3 发展规模

人口用地规模

规划至2035年，六石街道常住人口达6.9万人，常住人口城镇化率达到79%。规划城镇开发边界面积9.33平方公里。以严格保护耕地和永久基本农田、生态保护红线及其他生态空间为前提，合理保障六石街道城镇和乡村空间发展需求。按照“控总量、减增量、盘存量、放流量、提质量”的要求，保障适度增量、大力挖潜存量，全面提升用地效率，至规划期末，建设用地规模符合东阳市级分解指标要求。



03

总体格局

Overall pattern

3.1 三条控制线划定

3.2 空间格局

3.3 用途管制分区

3.1 三条控制线划定

从严核实优化

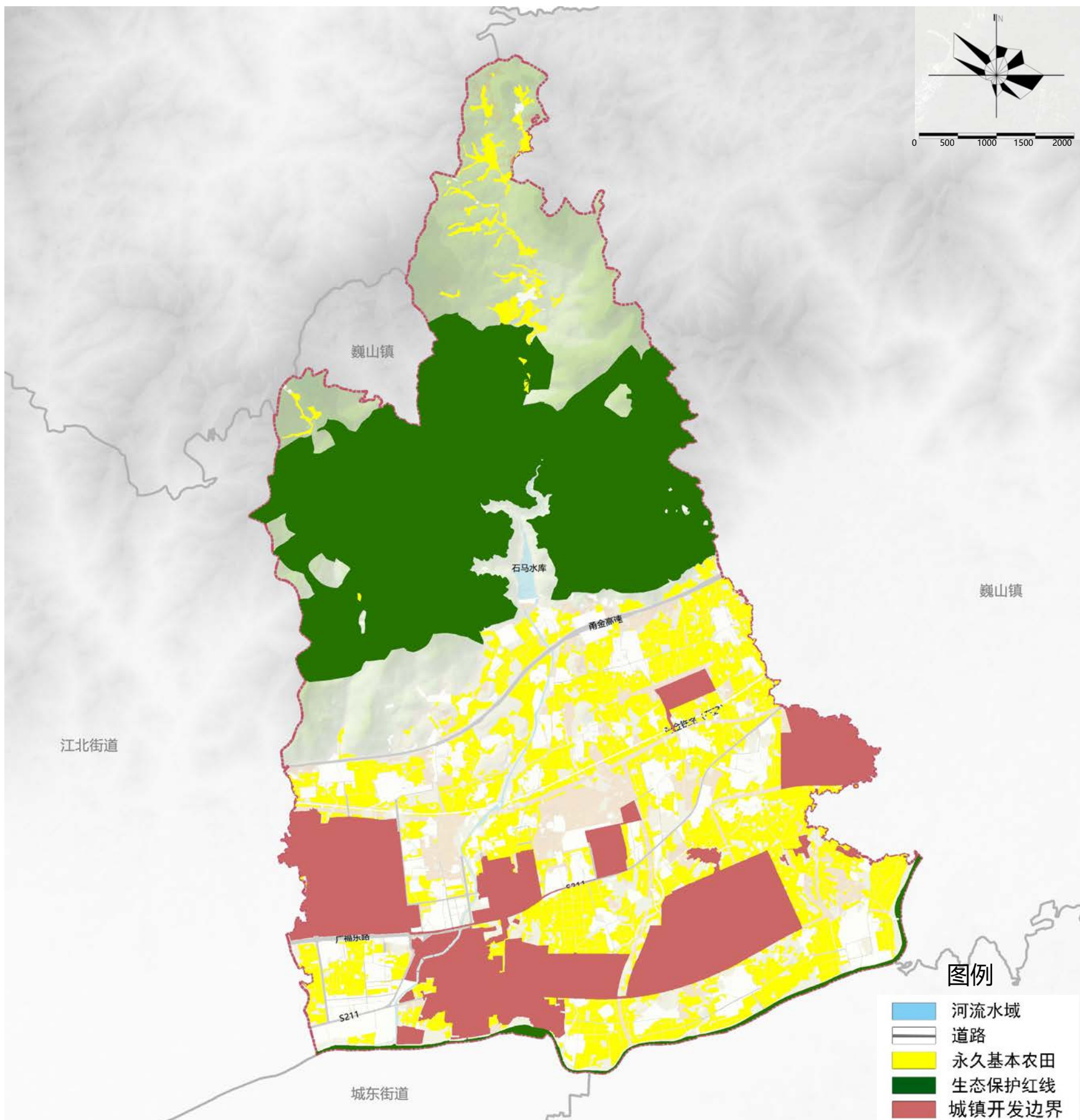
永久基本农田
11.02平方公里

科学评估调整

生态保护红线
15.89平方公里

集约适度划定

城镇开发边界
9.33平方公里



三条控制线图

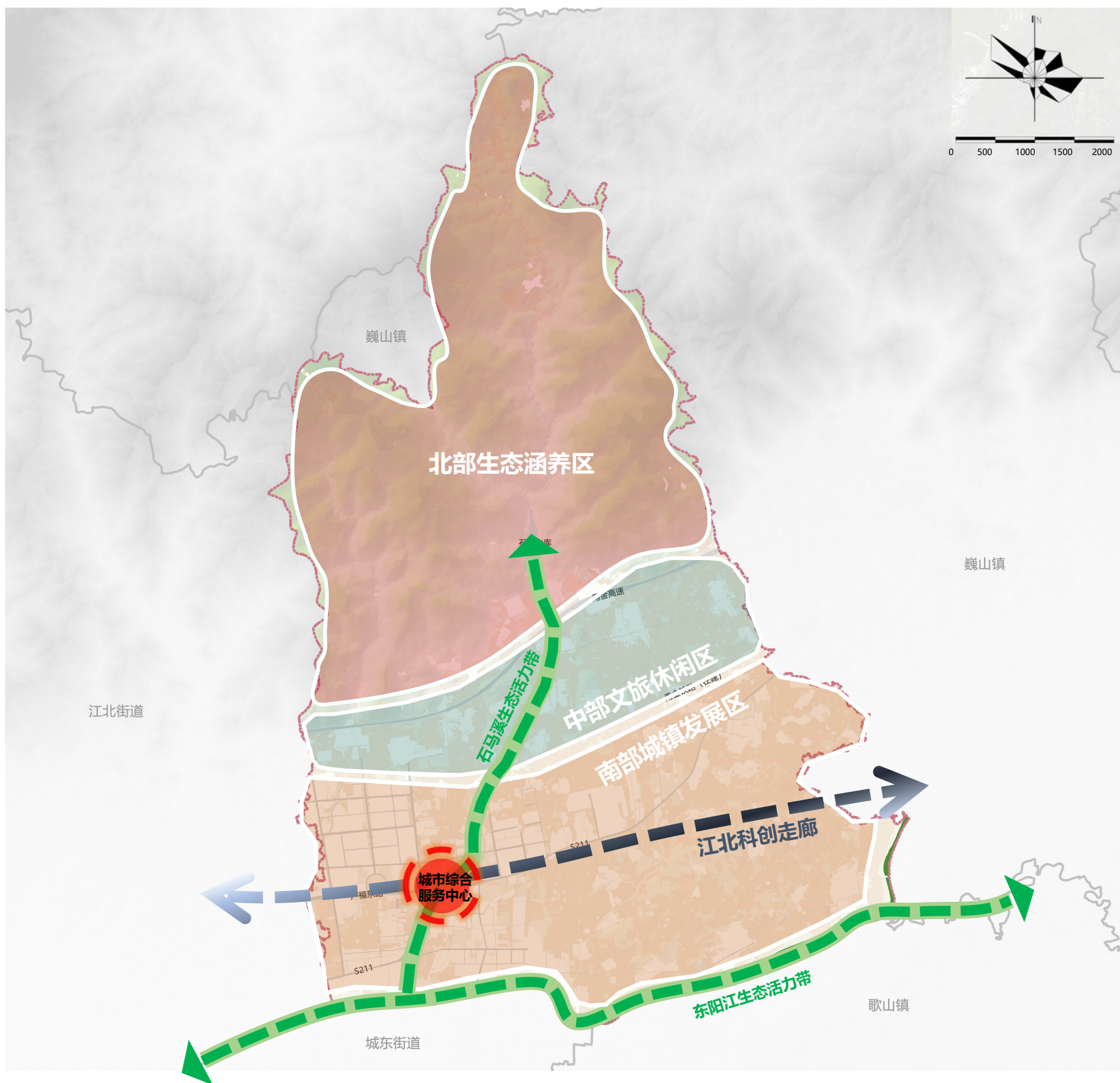
3.2 空间格局

规划形成“一心三带三区”的总体格局

一心——城镇中心为六石街道行政、产业发展和城镇服务中心

三带——东阳江生态活力带：与城东街道和歌山镇共同打造沿江活力带；石马溪生态活力带：串联石马潭水库和城市综合服务中心；江北科创走廊：串联中心城区和江北经济开发区

三区——分别为北部生态涵养区、中部文旅休闲区、南部城镇发展区

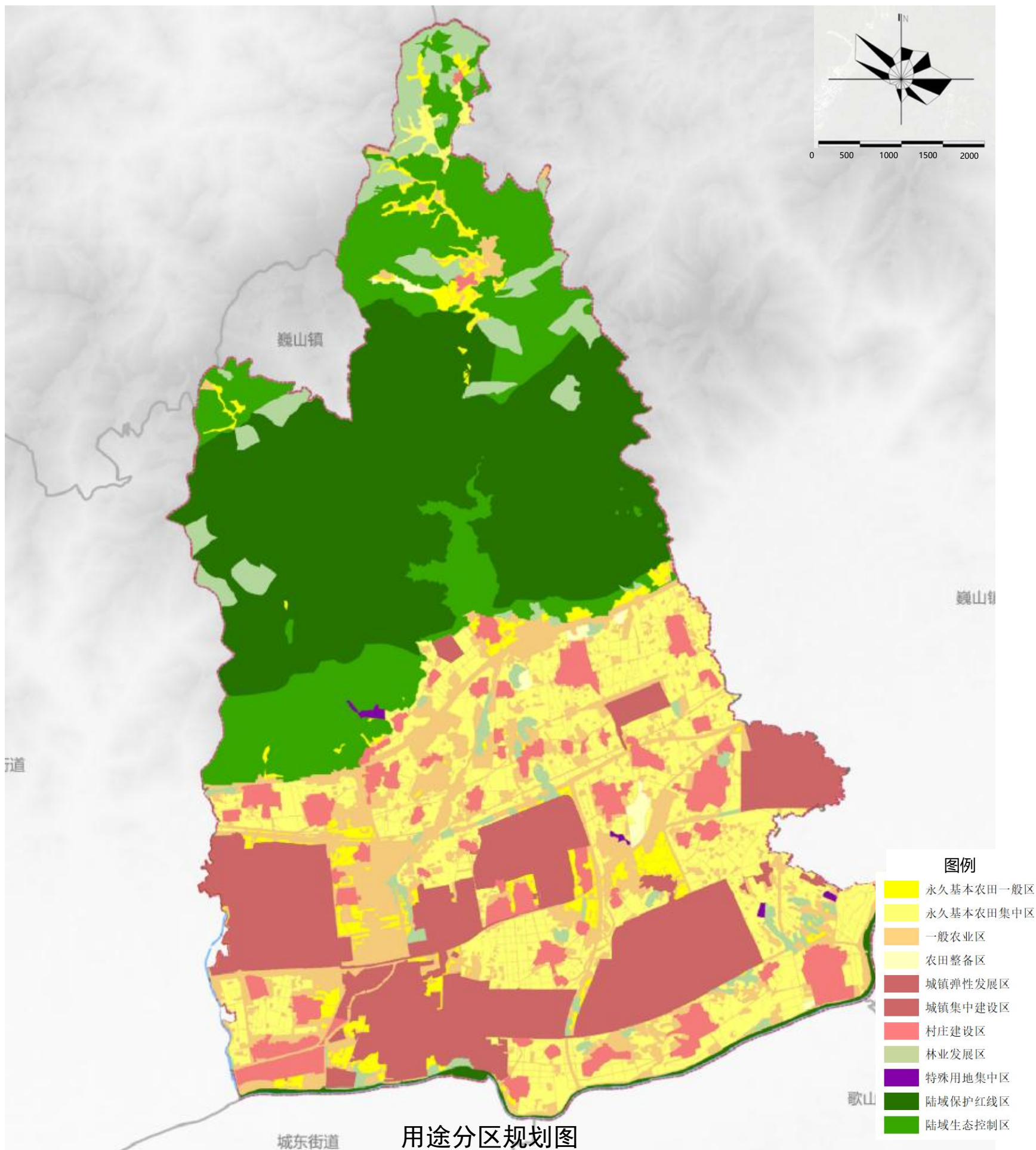


国土空间总体格局规划图

3.3 用途管制分区

用途分区

基于县级规划用途分区，重点对城镇发展区与乡村发展区进行深化细化，形成全域规划用途分区。用途管制规则参照《浙江省国土空间用途管制规则（试行）》执行，并根据省市管制规则更新同步调整。



04

用地布局

Land layout

4.1 农业空间

4.2 村庄分类

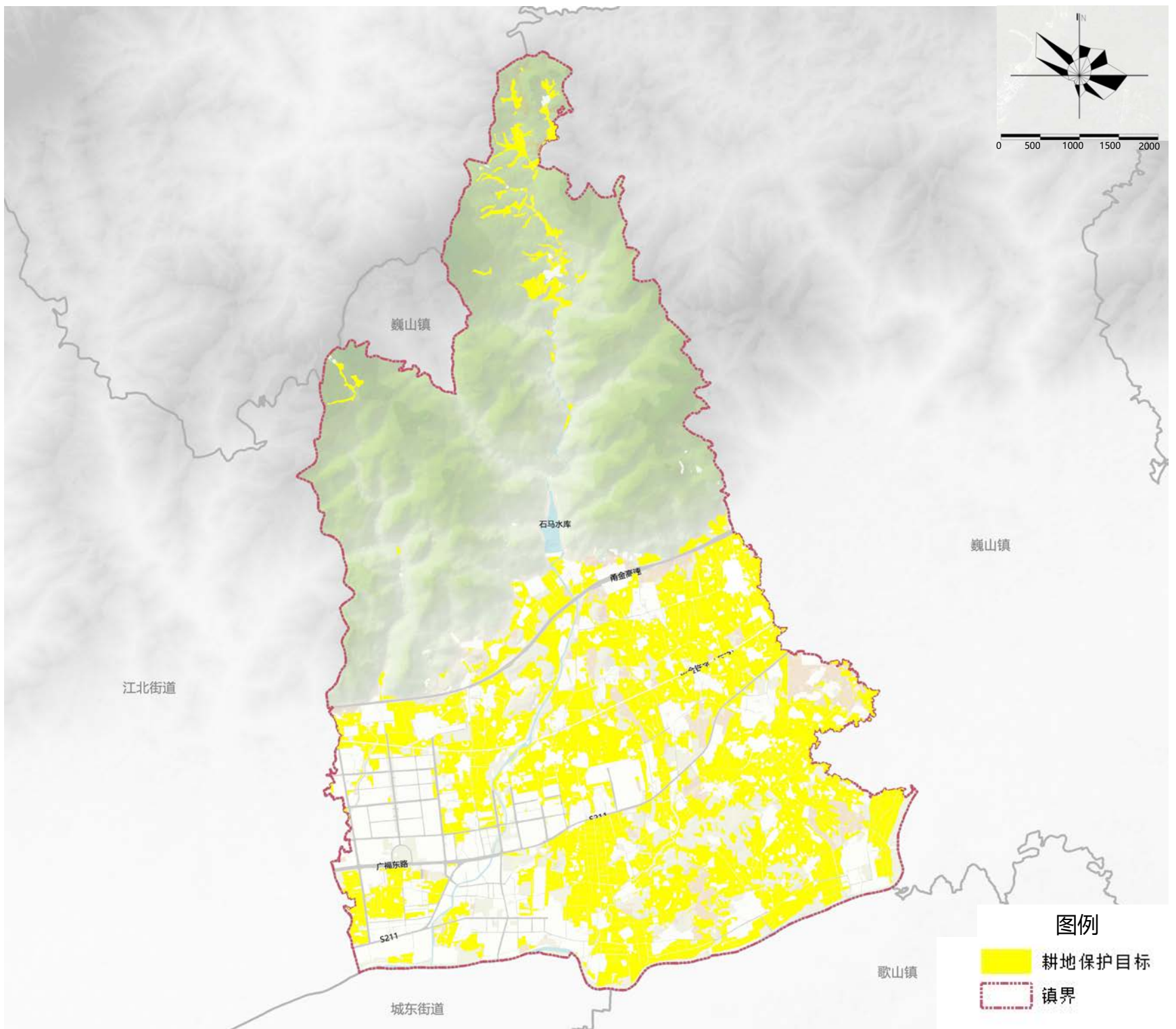
4.3 生态空间

4.4 城镇空间

4.1 农业空间

落实耕地保护

- **耕地保有量：**推进耕地质量提升及集中连片整治，根据《东阳市国土空间总体规划（2021-2035年）》，规划期末（2035年）六石街道耕地保有量不低于12.585平方公里。
- **提升耕地质量：**以提升粮食产能为首要目标，以永久基本农田保护区为重点区域，推动高标准农田建设，规划期内逐步把永久基本农田全部建成高标准农田。
- **强化耕地进出平衡：**对六石街道项目建设占用耕地进行补充，耕地补充来源主要为村庄建设用地复垦及即可恢复耕地恢复。



耕地保护图

4.2村庄分级

优化村庄分级

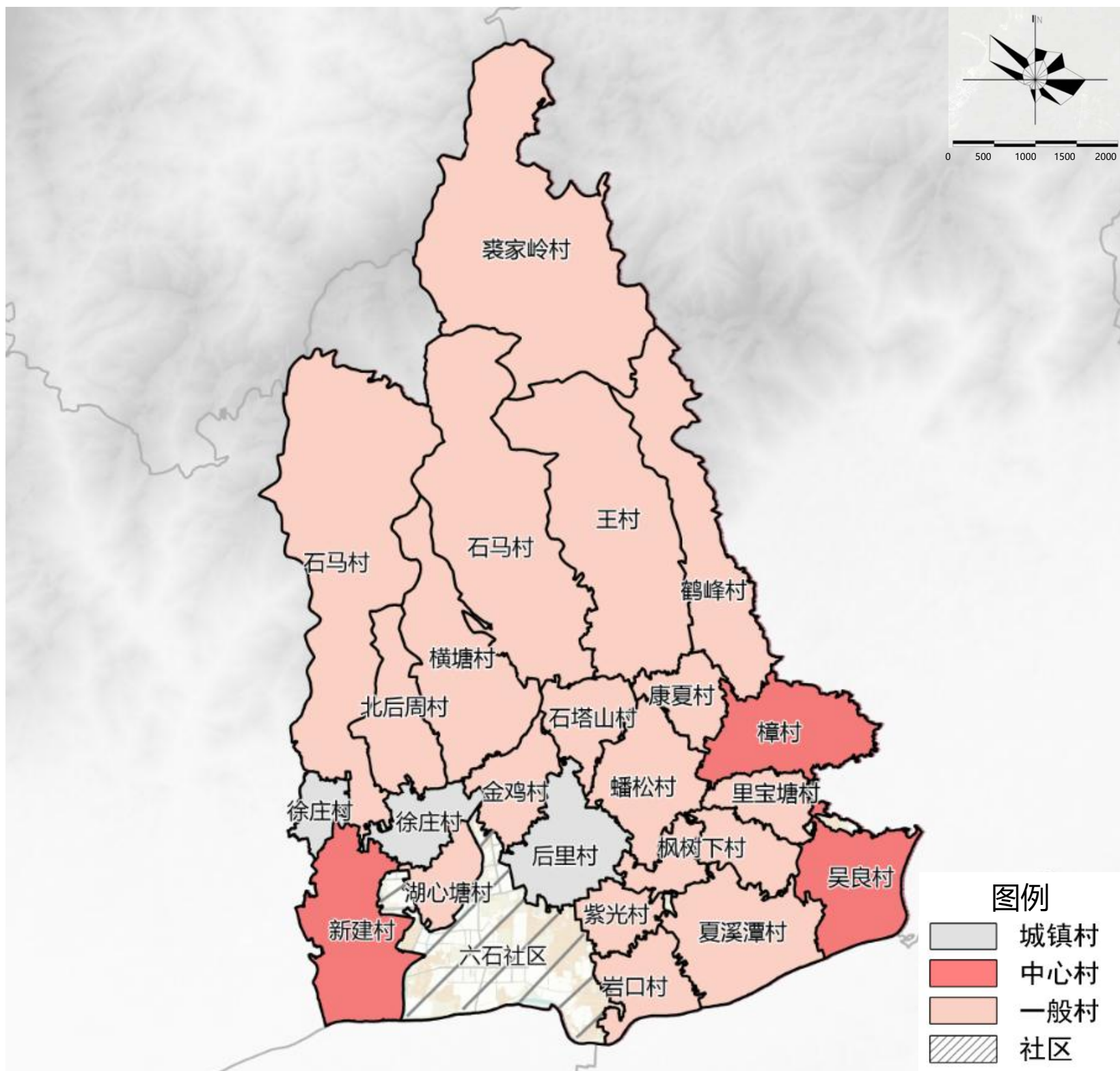


◆ 城镇社区 1 个

◆ 城镇村 3 个

◆ 中心村 3 个

◆ 一般村 17 个



村庄分级规划图

4.3生态空间

自然保护地

六石街道范围内自然保护地有浙江金华东阳东阳江湿地公园，总面积38.41公顷。保护自然生态系统原真性、整体性、系统性，原则上一般控制区内限制人为活动。

加强自然资源保护利用



河湖水系



湿地水塘



林地园地



生态系统

开展生态修复

森林保护修复

自然保护地修复

矿山治理修复

水生态保护修复



生态修复分类引导

生态修复重点区域

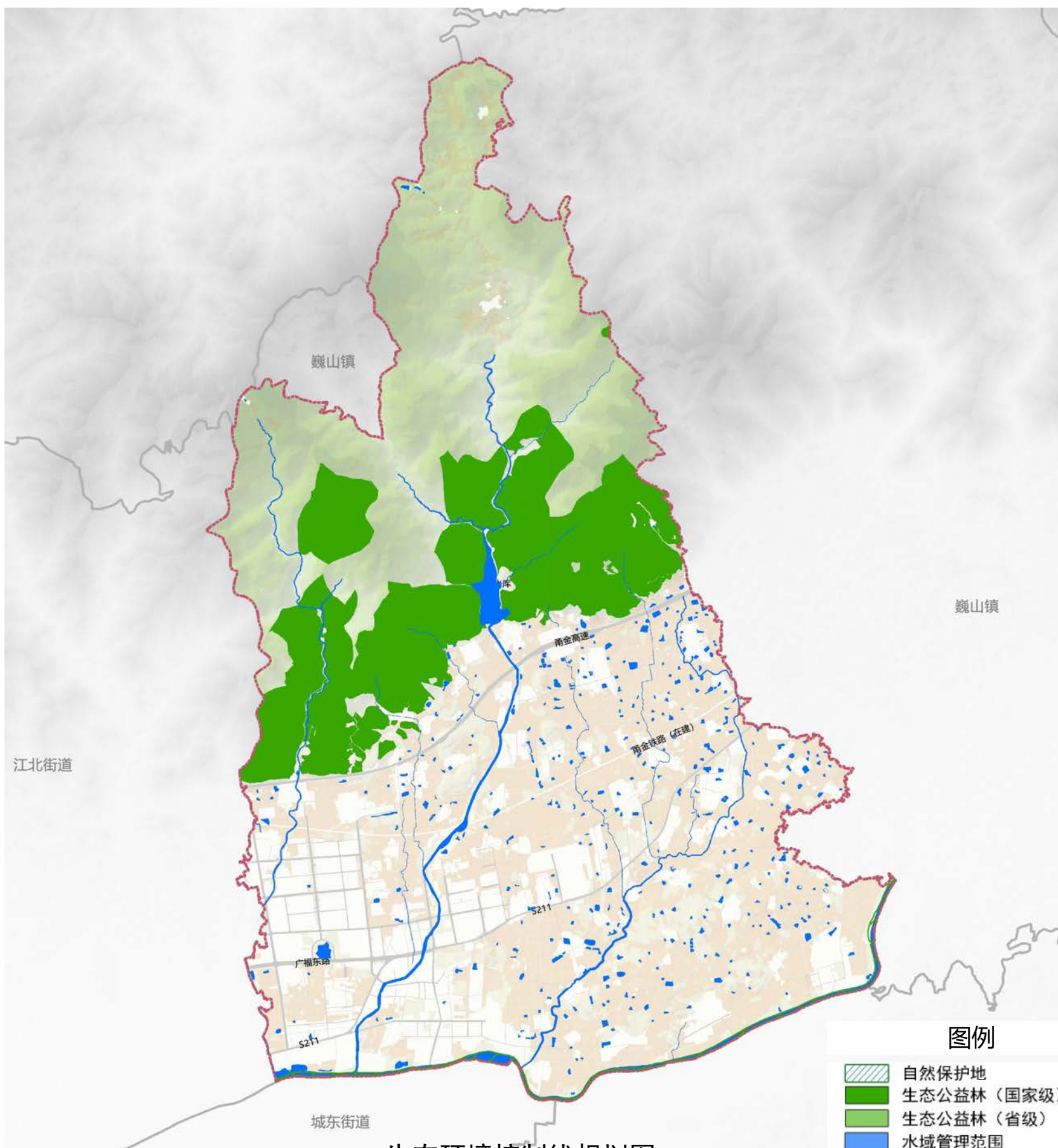
生态修复实施保障

4.3生态空间

生态环境控制线

省级以上生态公益林10.08平方千米，严禁采伐、开垦等破坏公益林的行为。

水域控制线2.42平方千米，确保水域面积不减少、功能不减退。



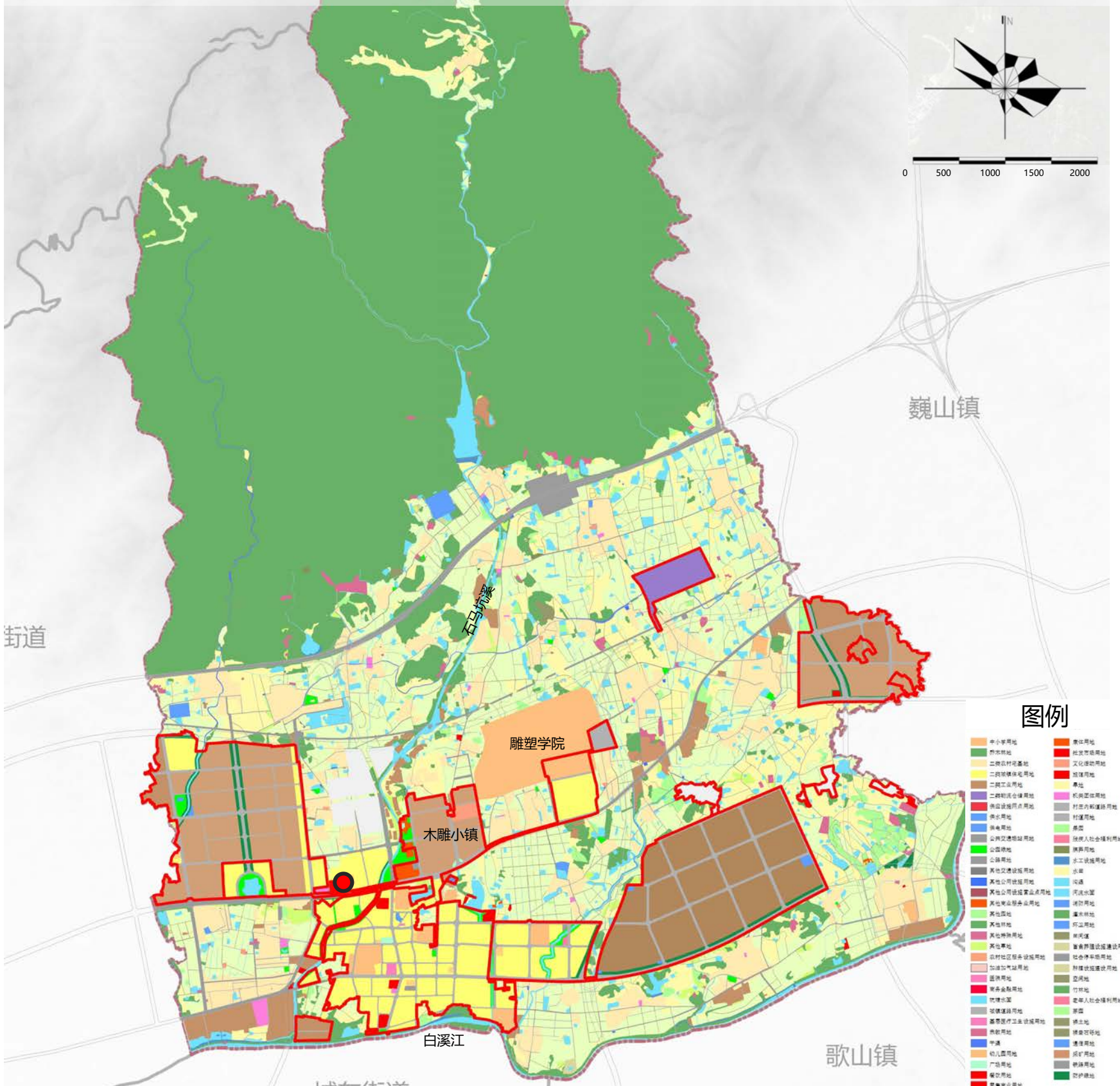
生态环境控制线规划图

4.4 城镇空间

建设用地布局

规划新增建设用地主要包括城镇开发边界内新增城镇建设用地，区域基础设施建设新增用地（包括区域交通设施与特殊用地），重点保障万亩千亿、木雕小镇等重大产业平台和雕塑学院等重大配套项目落地。

开发边界外按照零增长原则进行用地布局，村庄用地总体上实施减量发展，重点保障乡村振兴等产业项目空间精准落地。



国土空间用地规划图

05

支撑体系

SUPPORTING SYSTEM

5.1 综合交通规划

5.2 公共服务体系

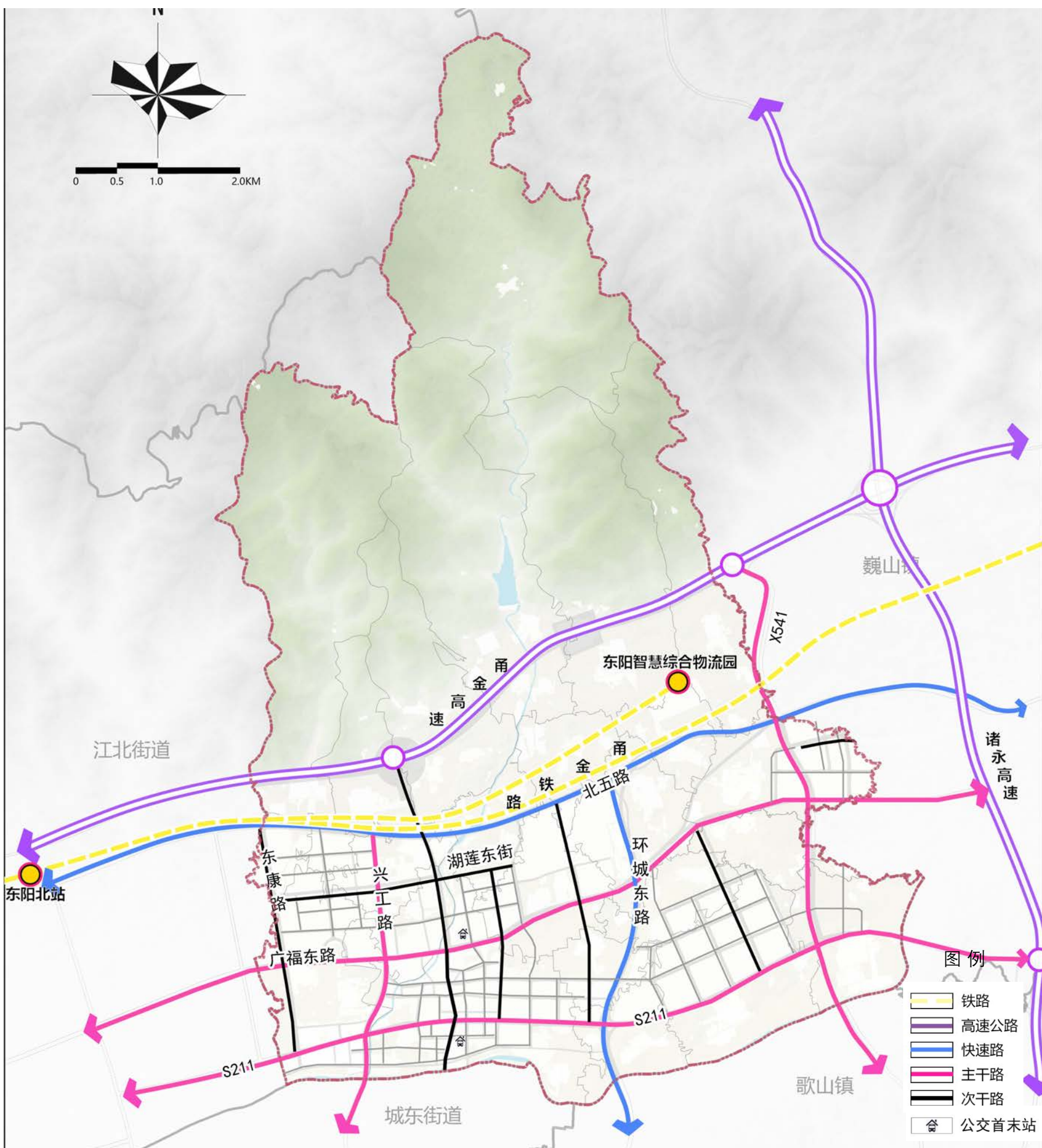
5.3 市政与综合防灾规划

5.4 历史文化保护

5.1 综合交通规划

道路交通布局

对外交通依托甬金高速、S211省道、广福东路等，强化六石街道主要通道交通能力；规划东阳智慧综合物流园，依托甬金铁路，满足开发区的货物运输能力。



综合交通体系规划图

5.2 公共服务体系

镇村生活圈规划

规划构建“街道-村/组”两个社区生活圈层级，强化街道与乡村层面对农村基本公共服务供给的统筹。规划六石街道构建一处15分钟生活圈，5处5-10分钟生活圈，乡村社区生活圈以行政村为单位进行构建。



5.3 市政与综合防灾规划

供水工程

- 实现城乡供水一体化、城乡供水全覆盖
- 确保从水源、水厂、供水管网三个方面，实现持续不间断供水。

排水工程

- 实现污水处理城乡一体化，污水处理全覆盖
- 合理布局给排水设施，更好的发挥给排水设施的环境效益、社会效益和经济效益，达到国家的节能减排要求

电力工程

- 规划根据《东阳市电力专项规划》布局高压变电站和输电廊道
- 规划新增110KV六石变

燃气工程

- 规划根据《东阳市燃气专项规划》布局中高压燃气管道
- 确保六石街道用气需求，保障用气安全

环卫工程

- 加快建立与生活垃圾分类投放、分类收集、分类运输相匹配的分类处理系统，全面提高城乡生活垃圾分类减量化、资源化和无害化水平

构建安全韧性防灾减灾体系

防洪安全

适度超前、防控结合”，提高城防体系标准和建设质量

抗震安全

坚持统筹安排、突出重点、合理布局、全面预防的原则具备综合抗御地震基本烈度 6 度

消防安全

完善消防体系，保障消防用水

人防安全

规划人防工程面积人均1.5平方米以上，人均掩蔽面积1.2平方米以上；危化品安全体系：统筹推进“五大工程”

防疫安全

各类公共设施建设时应充分考虑特殊时期转为方舱医院的情况

5.4 历史文化保护

历史文化保护

加强历史文化保护，维护和延续历史文化风貌特色，继承和弘扬乡镇传统文化，正确处理保护与发展的关系，统筹安排各项保护与建设工作。

保护中国传统村落吴良村、北后周村，保护六石街道各级重点文物保护单位8处，历史文物保护点4处。

级别	序号	名称	地址	时代	类别	公布时间	公布文号
国家级重点文物保护单位	1	东阳土墩墓群 (石墩洞山土墩墓、前山土墩墓、石角山土墩墓)	六石街道派园村、下马柴村、祥湖村	周	古墓葬	2006.5.25	国发[2006]19号
省级重点文物保护单位	1	北后周肇庆堂	六石街道北后周村	明	古建筑	2017.1.13	浙政发[2017]2号
	2	下石塘德润堂	六石街道枫树下村下石塘	清	古建筑	2017.1.13	浙政发[2017]2号
市级重点文物保护单位	1	卢东墓	六石街道后周村	明	古墓葬	1997.7.23	东政发[97]127号
	2	东后里山背古墓群	六石街道东后里村	商周至南朝	古墓葬	1995.4.3	东政发[95]59号
	3	西后里山背古墓群	六石街道西后里村	商周至南朝	古墓葬	1995.4.3	东政发[95]59号
	4	油塘山背古墓群	六石街道油塘下村	周至南朝	古墓葬	1995.4.3	东政发[95]59号
	5	中共东阳县第一次党代会会址	六石街道裘家岭翠塔山	1939年	近现代重要史迹	1983.4.13	东政[1983]93号
历史文物保护点	1	赤高山日本侵华遗址	六石街道光明村	民国	近现代		
	2	石塔山花厅	六石街道石塔山村	民国	近现代		
	3	石塔山祠堂	六石街道石塔山行政村 石塔山自然村	清	古建筑		
	4	韦氏宗祠	六石街道樟村村	清	古建筑		

各级重点文物保护单位一览表

5.4 历史文化保护

历史文化保护

加强历史文化保护，维护和延续历史文化风貌特色，继承和弘扬乡镇传统文化，正确处理保护与发展的关系，统筹安排各项保护与建设工作。

保护中国传统村落吴良村、北后周村，保护六石街道各级重点文物保护单位8处，历史文物保护单位4处。



各级重点文物保护单位及历史文物保护单位点位图

06

实施保障

IMPLEMENTATION GUARANTEE

6.1 规划传导体系

6.2 近期建设计划

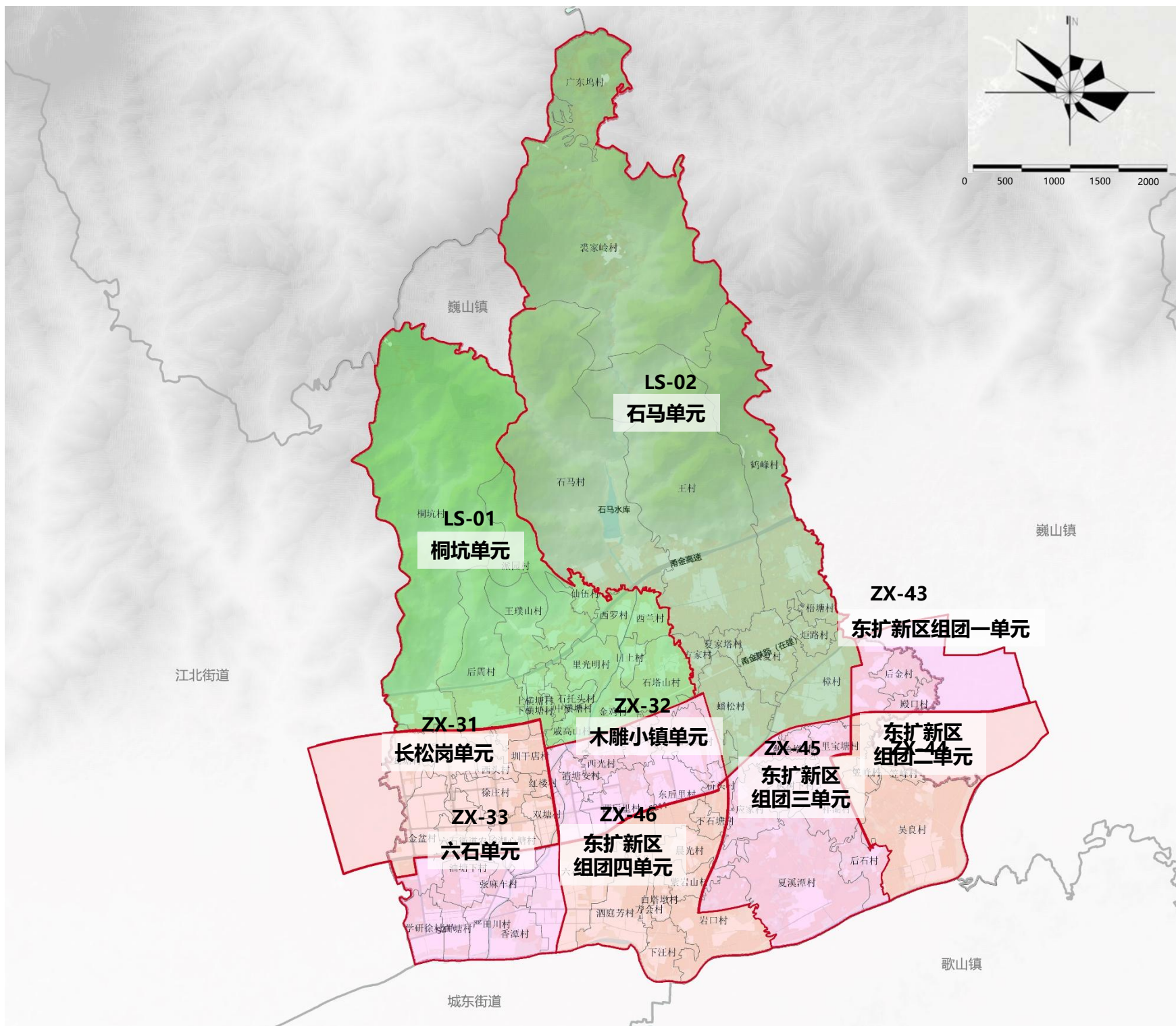
6.3 规划实施监督

6.1 规划传导体系

详细规划引导

综合考虑单元功能、地理界限和上位传导等因素，六石街道全域划分为9个详细规划单元。其中城镇单元7个，分别为长松岗单元、木雕小镇单元、六石单元、紫晨单元、东扩新区组团一单元、东扩新区组团二单元、东扩新区组团三单元。乡村单元2个，分别为桐坑单元、石马单元。

全面落实东阳市国土空间规划和相关专项规划的约束性指标、刚性管控要求和指导性要求，主要包括主体功能区定位，永久基本农田线、生态保护红线、耕地保有量、城乡建设用地、乡镇建设用地等指标。



详细规划单元划分图

6.2近期建设计划

重大项目介绍

规划分期实施，涉及交通设施、能源设施、水利设施和重大产业项目等4大方面。其中近期（2021-2025年）实施项目共12个，远期项目4个。

六石街道重点保障项目一览表

序号	类别	名称	性质	级别	近远期
1	交通设施	甬金高速公路改扩建工程宁波至金华段	改建扩建	国家级	近期
2	交通设施	351 国道东阳马宅至江北段改建工程	改建扩建	国家级	近期
3	交通设施	新建金华至宁波铁路	新建	国家级	远期
4	交通设施	金甬铁路	新建	省级	近期
5	交通设施	S315 东阳蟠松至周官段	新建	省级	近期
6	交通设施	金甬铁路东阳国际物流园区铁路专用线	新建	省级	近期
7	能源设施	甬金铁路浙江金华东阳牵引站220 千伏外部供电工程	新建	省级	近期
8	水利设施	东阳市石马潭水库工程	新建	国家级	近期
9	水利设施	北部水库项目	新建	县级	远期
10	重大产业项目	建筑工科技二期项目	新建	县级	近期
11	重大产业项目	经济开发区国际陆港物流园	新建	省级	近期
12	重大产业项目	木雕小镇石马溪两侧旅行开发项目	新建	县级	远期
13	重大产业项目	长松岗工业项目区	新建	县级	近期
14	重大产业项目	建筑产业园	新建	县级	远期
15	配电项目	浙江金华歌山220千伏输变电工程	新建	县级	近期
16	配电项目	金华东阳六石110千伏输变电工程	新建	县级	近期

6.3 规划实施监督

■ 加强公众参与

加强国土空间规划知识宣传普及，完善国土空间规划信息、公开、宣传和发布等制度。加强国土空间规划编制的全过程公众参与，健全驻镇规划师制度，鼓励村民、企业等多方利益主体主动参与规划制定和决策，搭建多方参与规划实施的平台和保障制度，引导社会组织成为代表公众参与规划实施的主体，加强社会各界对规划实施的过程监督。

■ 动态调整完善

在满足国家、省、市建设要求基础上，明确重点监督内容和特色监控指标，评估结果作为规划调整修改的重要依据。依据国家、省、市法律法规的修改条件和程序，结合实际，不断优化空间布局，科学落实各类新增建设用地，对不可预见的建设项目提出弹性预留空间与原则。

■ 建立耕地生态保护修复制度

鼓励采取工程、生物、物理等措施，防治耕地退化，加强生物多样性保护，恢复和提升耕地生态质量和功能，维持生态系统整体稳定，促进农业绿色发展。建立基于规划实施评估的奖惩机制，根据规划实施评估结果，对超额完成耕地保有量和林地保有量等自然资源保护的区探索予以产权流转、建设用地指标倾斜等奖励；对实施不力的区予以违法突破行为制止，探索多元惩治限制措施。

■ 健全存量更新政策

开展城镇存量更新用地定期核查管理，鼓励采取存量补地价的方式对城市更新用地进行自主或联合开发。建立以提供公共要素为前提的更新奖励机制，明确容量奖励等政策优化方向。优化老旧房屋改造提升改建类和综合整治类城镇更新项目建设管理，针对性完善细化日照、消防、防灾等管理要求。

欢迎您对六石街道国土空间总体规划征求意见稿提出宝贵意见

(本规划成果以最终批复文件为准)