

东阳市东阳江镇国土空间总体规划

(2021-2035年)

征求意见稿

东阳市东阳江镇人民政府

2024年7月

横锦水库

序 言 PREFACE

规划定位

本规划是对东阳江镇国土空间做出的总体安排，是指导东阳江镇国土空间保护、开发、利用、修复的政策和总纲，是编制详细规划、相关专项规划、实施国土空间用途管制的基本依据。

指导思想

坚持以习近平新时代中国特色社会主义思想为指导，深入贯彻党的二十大精神，统筹推进“五位一体”总体布局，协调推进“四个全面”战略布局，以中国式现代化全面推进中华民族伟大复兴，牢固树立创新、协调、绿色、开放、共享的发展理念。全面融入浙江高质量发展建设共同富裕示范区和金华打造高水平内陆开放枢纽中心城市战略，坚持高质量发展主线，以统筹安全与发展为基础，优化国土空间开发格局、合理配置资源要素、改善生态环境，落实空间用途管制，实现国土空间治理体系和治理能力现代化，为高水平推进乡镇现代化发展打下坚实基础。

目录

CONTENTS

Part1

规划总则

- 1.1 规划范围与期限
- 1.2 镇域概况

Part2

目标定位

- 2.1 主体功能定位
- 2.2 目标定位
- 2.3 发展规模

Part3

总体格局

- 3.1 三条控制线划定
- 3.2 空间结构
- 3.3 用途管制分区

Part4

用地布局

- 4.1 农业空间
- 4.2 生态空间
- 4.3 城镇空间

Part5

支撑体系

- 5.1 综合交通规划
- 5.2 公共服务体系
- 5.3 市政公用设施
- 5.4 历史文化保护
- 5.5 综合防灾减灾

Part6

实施保障

- 6.1 规划传导体系
- 6.2 近期建设计划
- 6.3 规划实施监督



Part 1

规划总则

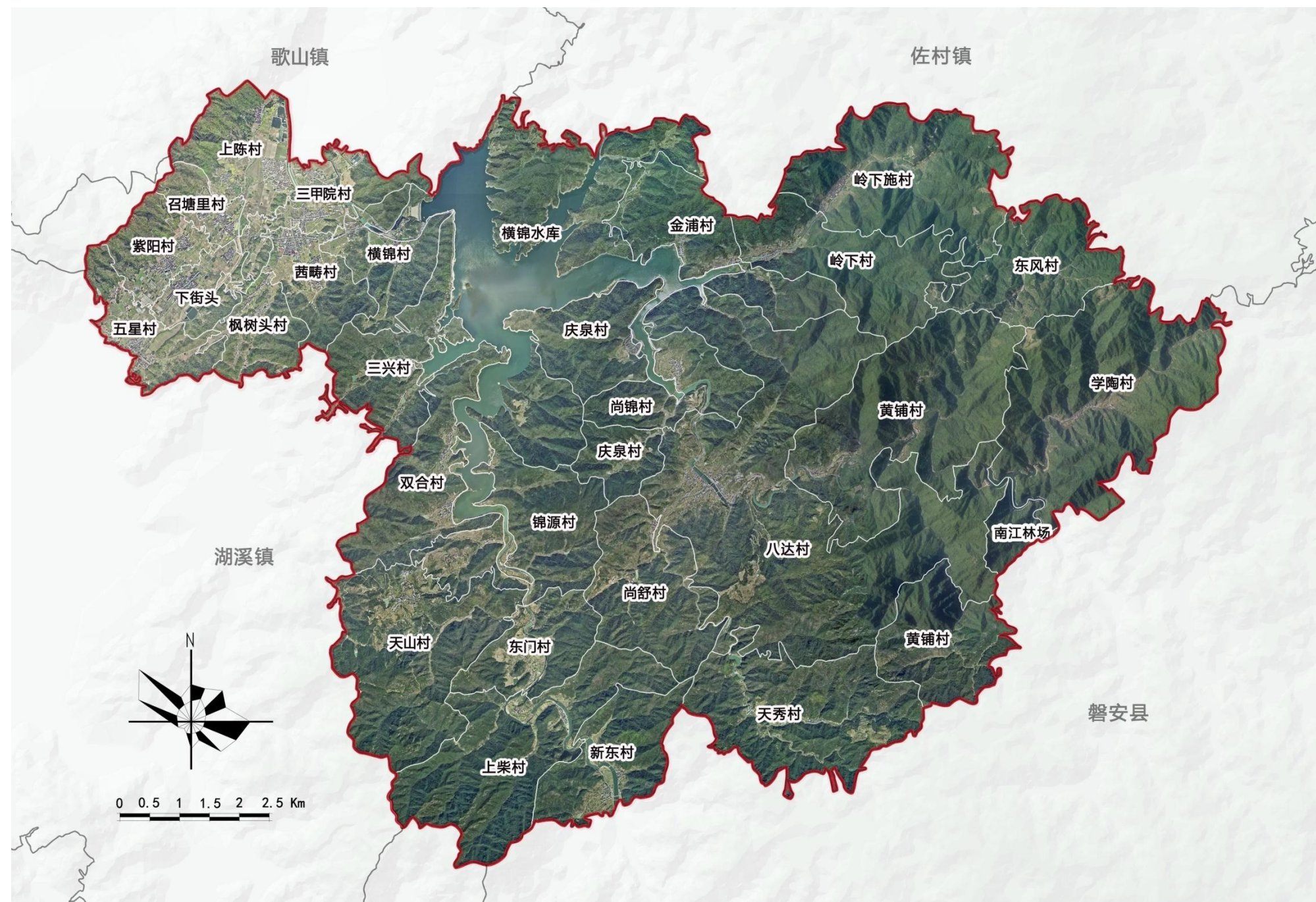
1.1 规划范围与期限

1.2 镇域概况

1.1 规划范围与期限

规划范围为东阳江镇行政辖区内全部国土空间，包含27个行政村（五星、紫阳、下街头、召塘里、上陈、三甲院、茜畴、横锦、枫树头、三兴、双合、天山、东门、锦源、上柴、新东、八达、学陶、岭下施、岭下、尚锦、黄铺、东风、金浦、庆泉、尚舒、天秀），1个横锦水库，1个林场。总面积144.25平方千米。

规划期限与东阳市国土空间总体规划保持一致，为2021-2035年，规划基期年为2020年，近期年为2025年，远景展望到2050年。



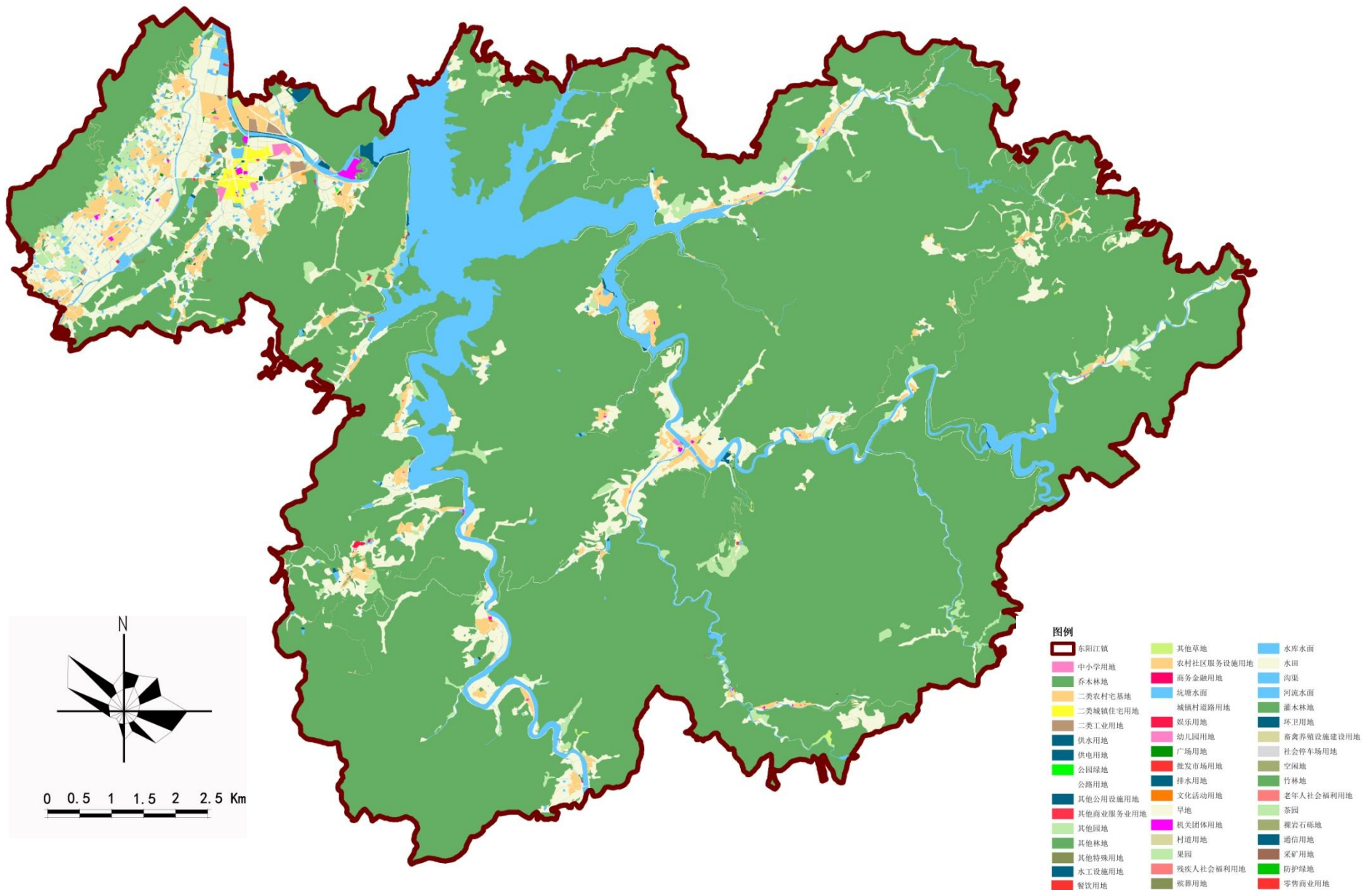
1.2 镇域概况

社会经济

根据第七次人口普查，2020年末东阳江镇人口数为1.15万人。东阳江镇第一产业以粮食、水果种植为主，第三产业主要以农旅为主。

底图数据

根据三调2020年变更数据加部备案农转用数据，东阳江镇总用地面积144.25平方千米，其中，农用地占比95.48%，建设用地占比3.30%，未利用地占比1.22%。



国土空间用地现状图



Part 2

目标定位

2.1 主体功能定位

2.2 目标定位

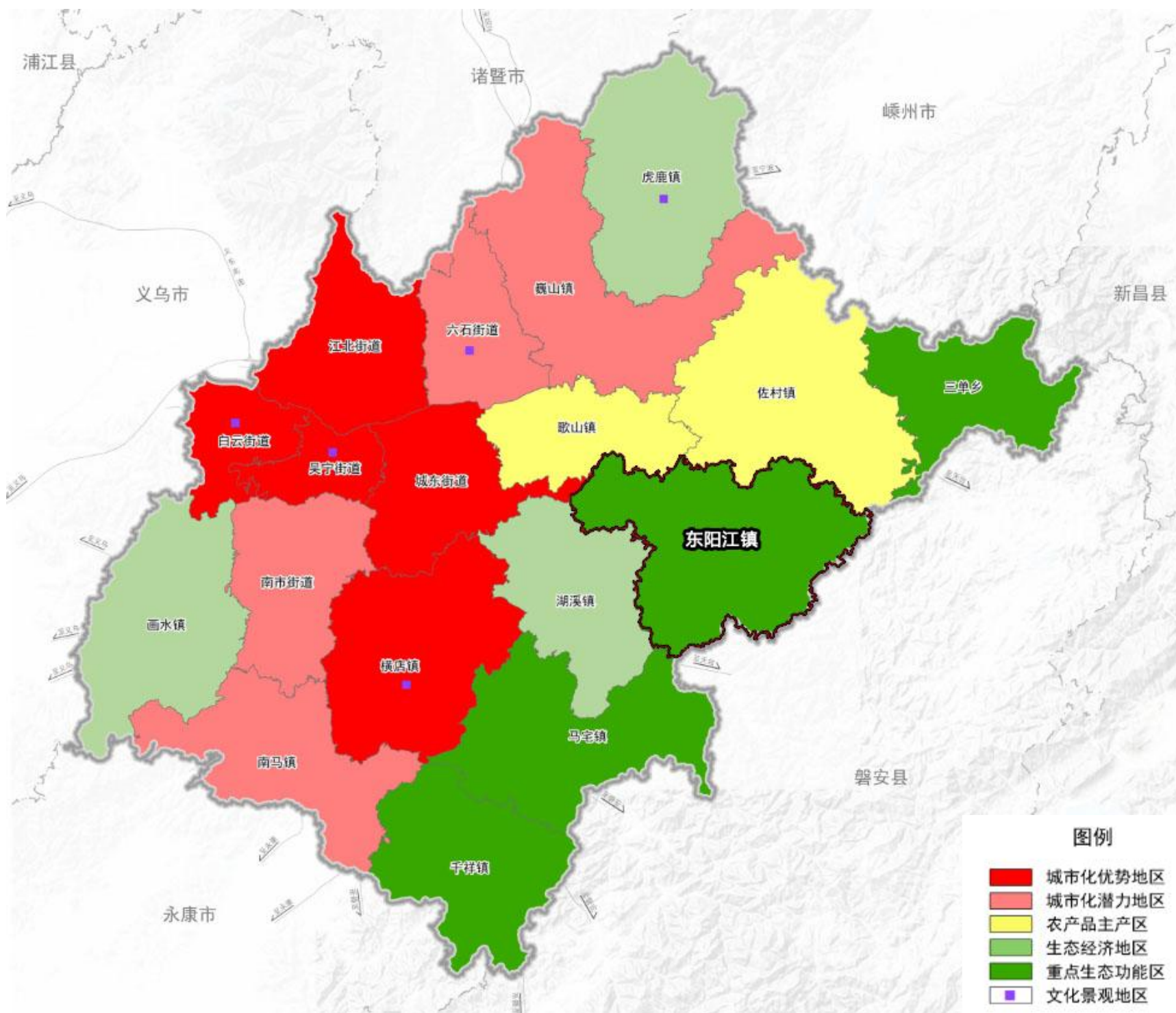
2.3 发展规模

2.1 主体功能定位

主体功能引导

根据《东阳市国土空间总体规划（2021-2035年）》，东阳江镇为重点生态功能区。该区包括水源涵养、水土保持和生物多样性维护等生态系统服务功能重要区域，是保障国家安全、推进山水林田湖草系统治理、保持并提高生态产品供给能力的重要区域。

东阳江镇位于东阳市总体开发保护格局中的“田园小城镇魅力环”上，是东阳市域平原和丘陵山地过渡的区域，通过文化要素、创新产业、服务功能注入，强化小城镇集聚提升。



主体功能区分布图

2.2 目标定位

山水休闲美镇 生态颐养圣地



山水东江 休闲福地



东阳江镇是一个典型的生态型乡镇，拥有丰富的山水资源，依托优美的生态环境，打造集“江水之源、城市命脉、乡村休闲、生态之旅”为一体的山水休闲小镇。用“生态底色”绘就“绿色发展”，走出“生态+文化旅游产业、生态康养产业、休闲运动产业”的融合发展道路。



绿色发展 发展“生态+”特色产业

深入挖掘本地特色优势资源，立足自身资源禀赋，错位发展，塑造特色品牌，发展“生态+文旅”、“生态+体育赛事”等特色产业。



山水田园 夯实生态本底

锚固山清水秀的生态本底，坚持绿色发展理念，做亮生态特色，打造绿色空间，打造生态美镇。



品质提升 完善城镇功能

提升公共服务设施配套，加强基础设施支撑保障，营造高品质城乡生活环境。



诗意栖居 塑造特色风貌

充分挖掘东阳江山水生态文化和地方风景、风情、风俗、风味，历史故事等特色文化，努力留住地方乡土文脉。

2.3 发展规模

人口规模

预测至2035年：



镇域常住人口：1.2万人

城镇化率：65%

用地规模

东阳江镇规划城镇开发边界面积0.59平方千米。以严格保护耕地和永久基本农田、生态保护红线及其他生态空间为前提，合理保障东阳江镇城镇和乡村空间发展需求。按照“控总量、减增量、盘存量、放流量、提质量”的要求，保障适度增量、大力挖潜存量，全面提升用地效率，至规划期末，建设用地规模符合东阳市级分解指标要求。



Part 3

总体格局

3.1 三条控制线划定

3.2 空间结构

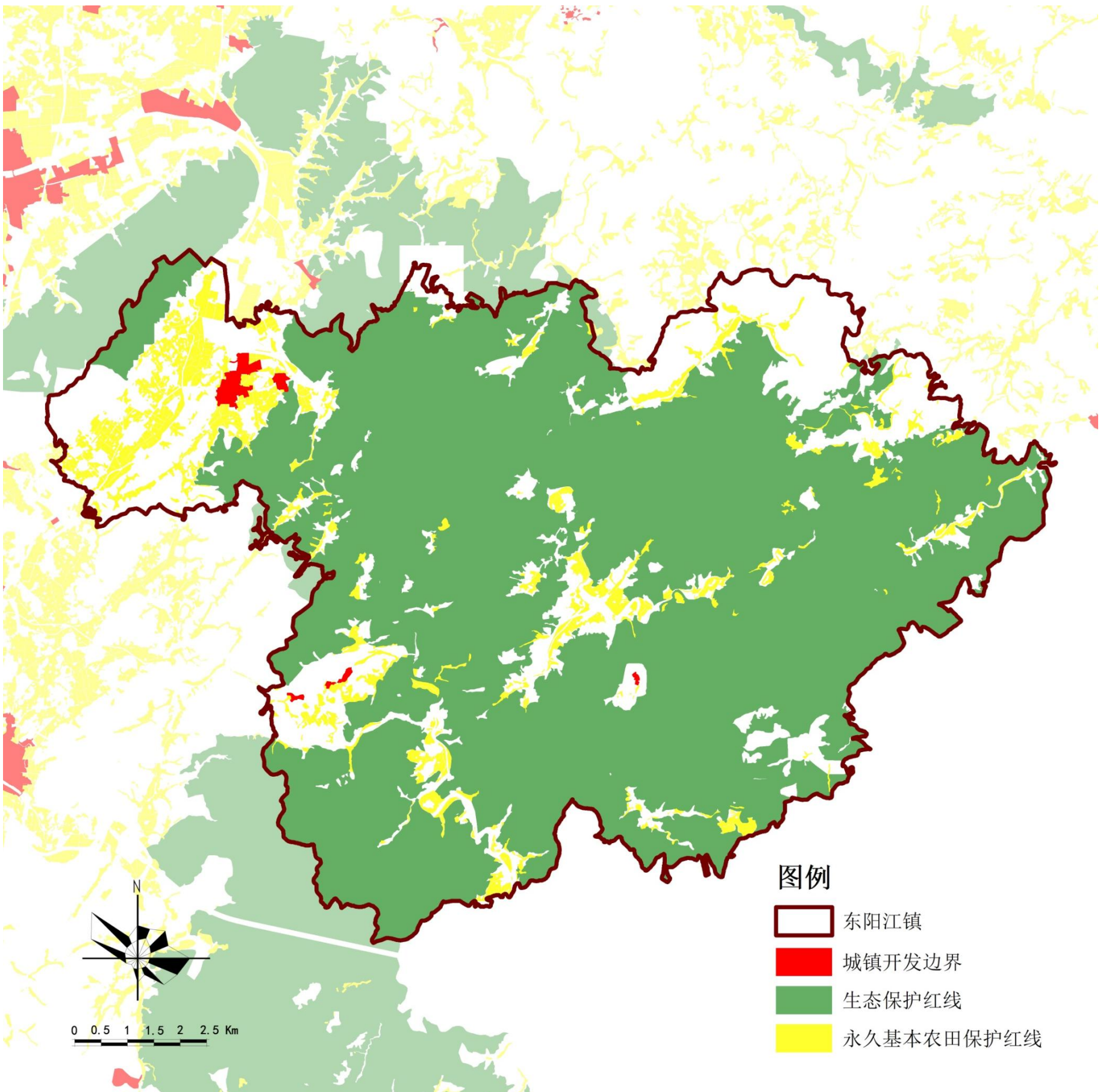
3.3 用途管制分区

3.1 三条控制线划定

永久基本农田：划定面积8.90平方千米，落实最严格的耕地保护制度。

生态保护红线：划定面积106.01平方千米，以自然保护为主，实行最严格的准入机制。

城镇开发边界：划定面积0.59平方千米，实行“详细规划+规划许可”管制方式。



三条控制线图

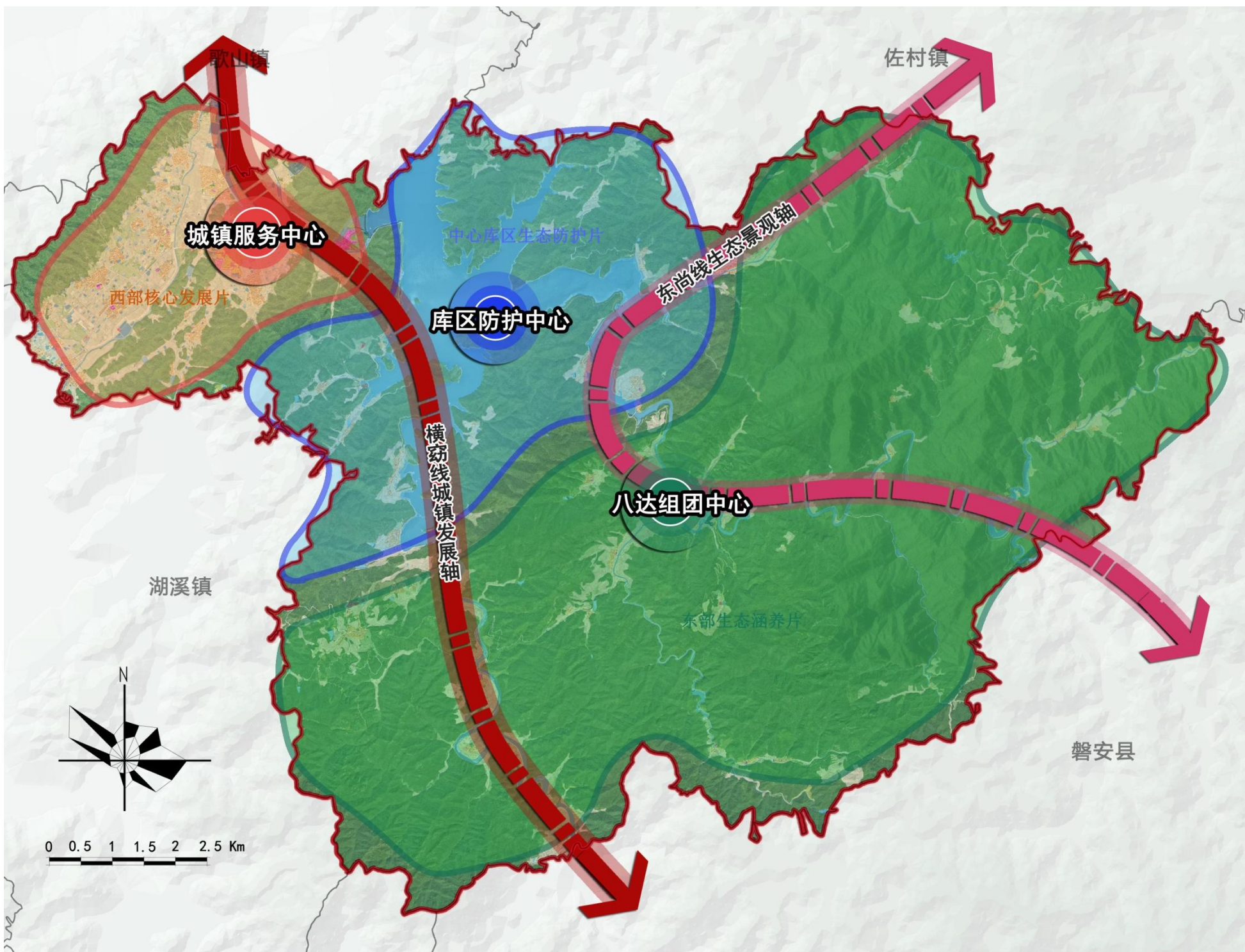
3.2 空间结构

构建“两轴三心三片”国土空间总体格局

两轴：东尚线生态景观轴：结合东尚线及其沿线八达溪、横锦水库打造的生态景观轴；横窃线城镇发展轴：结合横窃线及其沿线北江、横锦水库、西溪、东门溪打造的城镇发展轴。

三心：城镇中心为东阳江镇行政、产业发展和城镇服务中心；库区组团为横锦水库周边防护中心；八达组团为东部辐射带动中心。

三片：分别为西部核心发展片、中心库区生态防护片、东部生态涵养片。

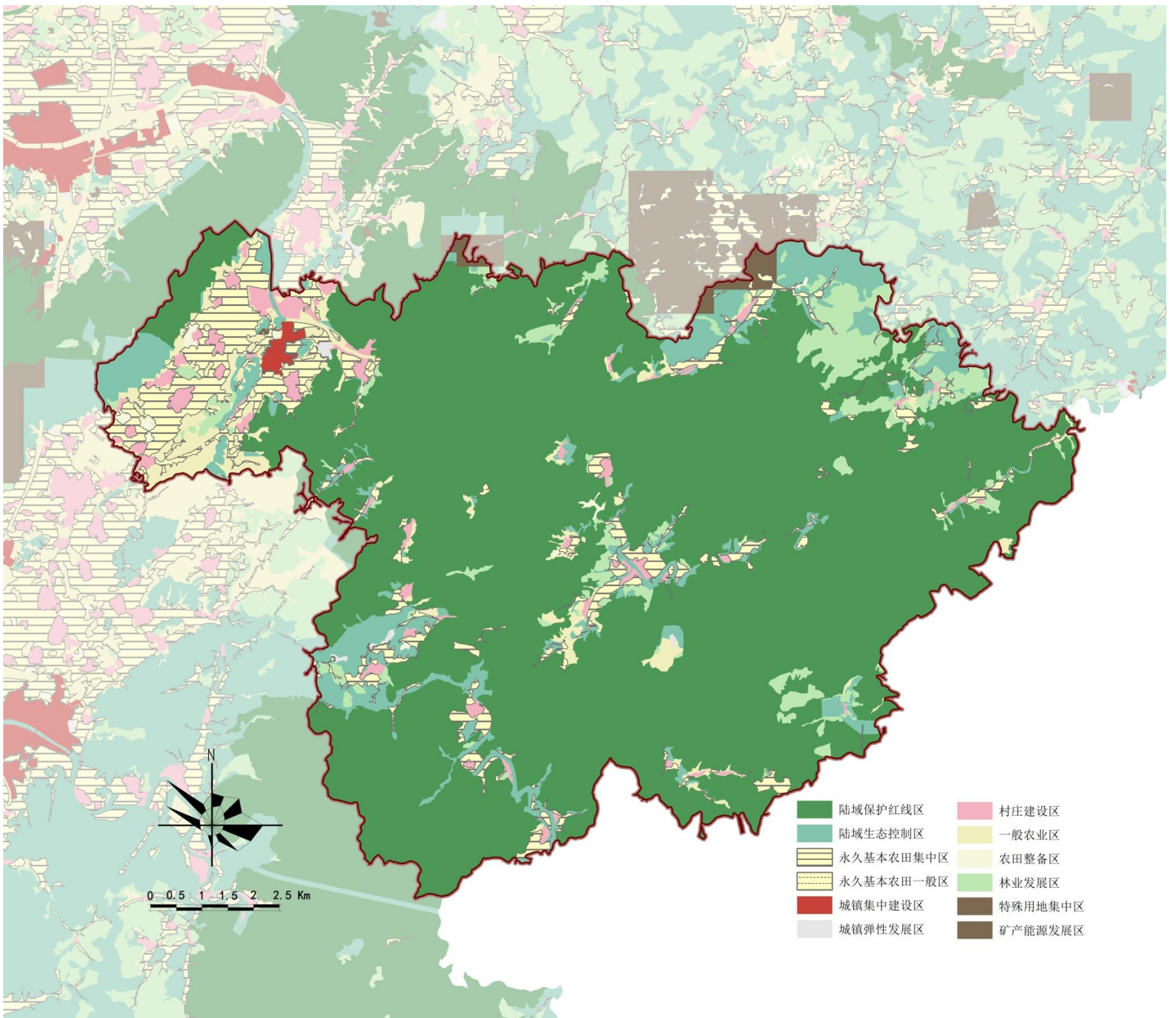


国土空间总体规划结构图

3.3 用途管制分区

用途分区

基于县级规划用途分区，重点对城镇发展区与乡村发展区进行深化细化，形成全域规划用途分区。用途管制规则参照《浙江省国土空间用途管制规则（试行）》执行，并根据省市管制规则更新同步调整。



国土空间用途分区规划图



Part 4

用地布局

4.1 农业空间

4.2 生态空间

4.3 城镇空间

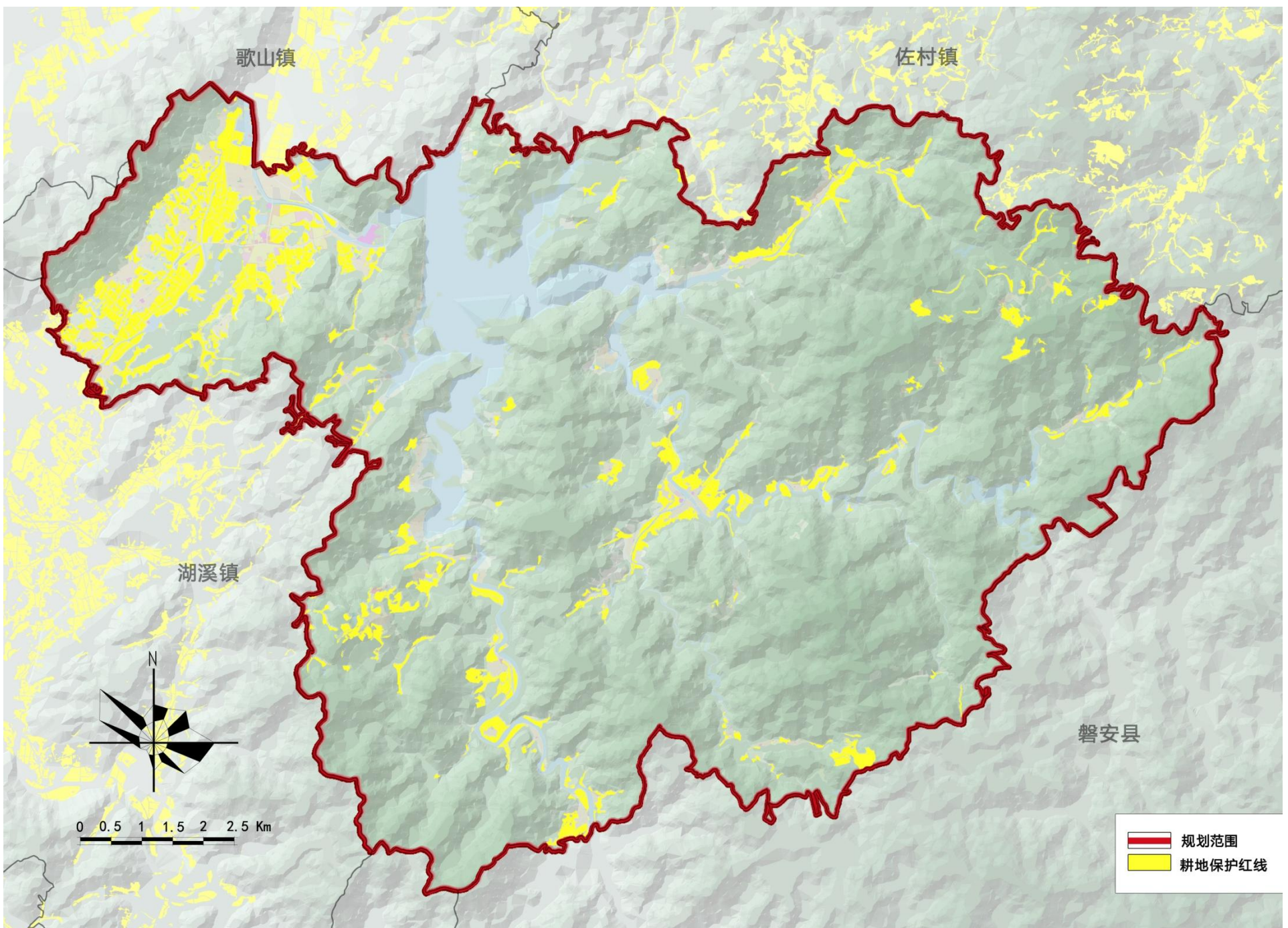
4.1 农业空间

落实耕地保护

稳定耕地总量。推进耕地质量提升及集中连片整治，根据《东阳市国土空间总体规划（2021-2035年）》，规划末期（2035年）东阳江镇耕地保有量不低于11.17平方千米。

提升耕地质量。以提升粮食产能为首要目标，以永久基本农田保护区为重点区域，推动高标准农田建设，规划期内逐步把永久基本农田全部建成高标准农田。

强化耕地进出平衡。对东阳江镇项目建设占用耕地进行补充，耕地补充来源主要为村庄建设用地复垦及即可恢复耕地恢复。



耕地分布图

4.1 农业空间

优化村庄分类



集聚建设类村庄2个



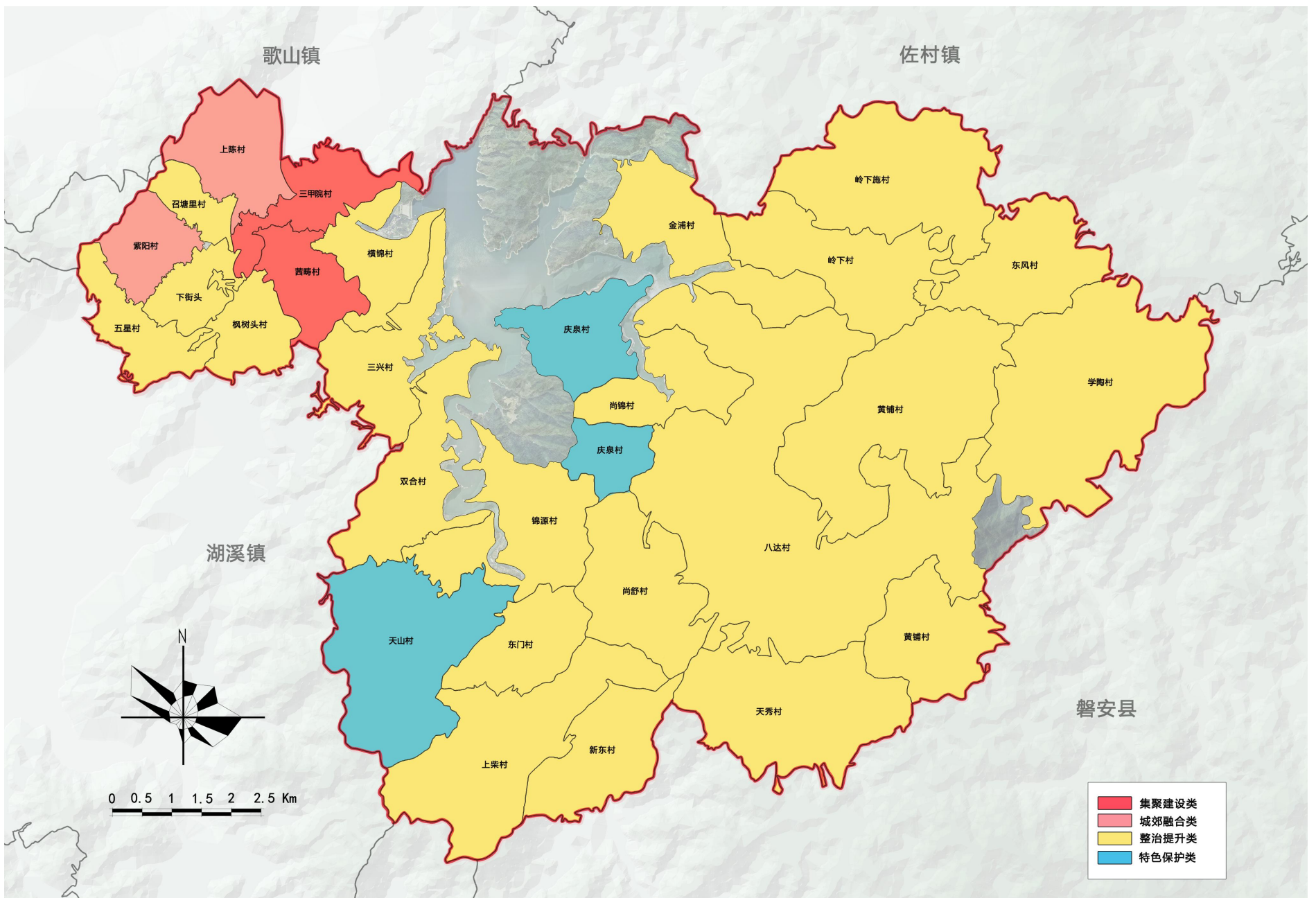
城郊融合类村庄2个



整治提升类村庄21个



特色保护类村庄2个

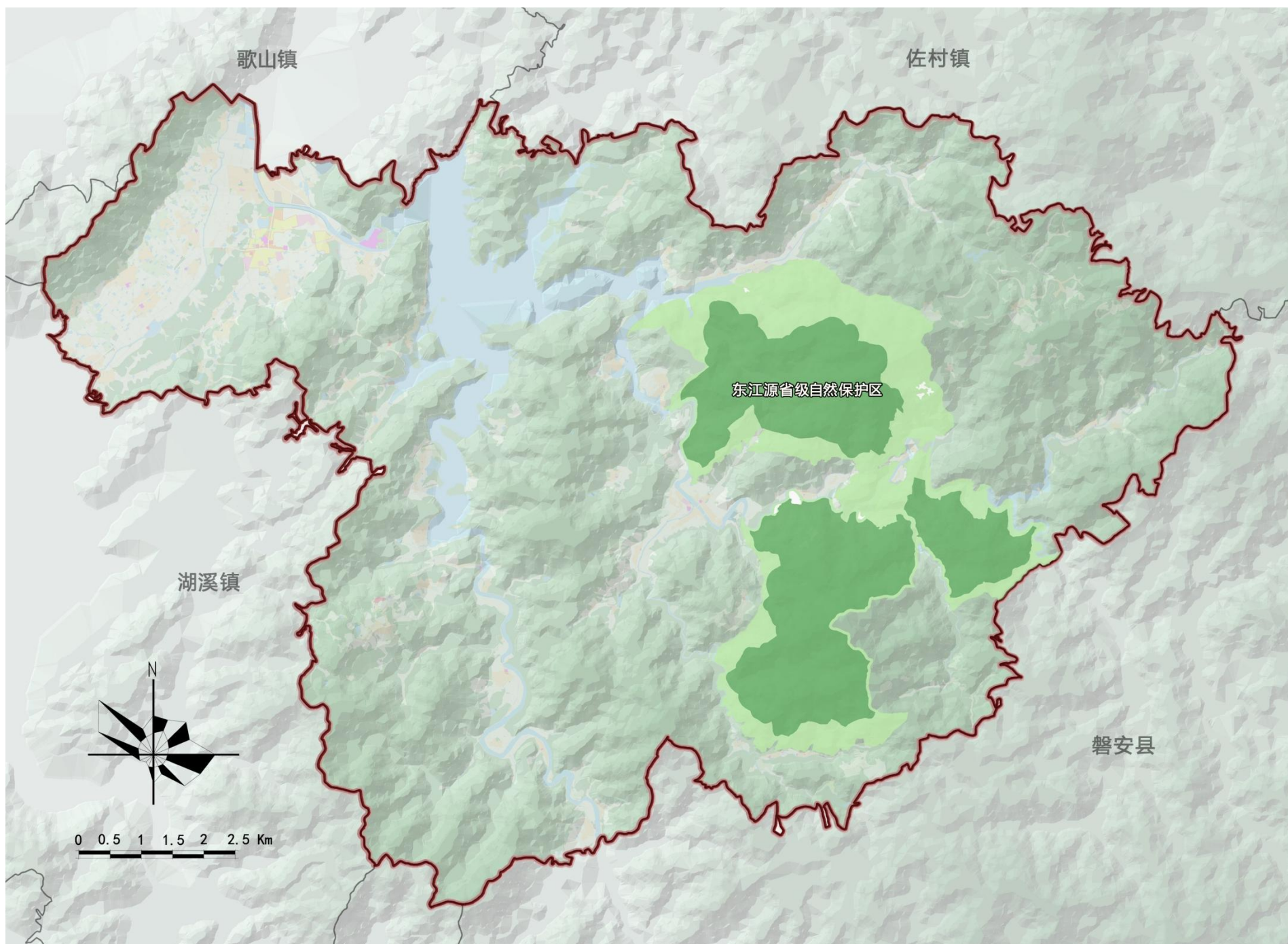


村庄分类图

4.2 生态空间

自然保护地

东阳江镇范围内有东阳东江源省级自然保护区，总面积24.11平方千米。保护自然生态系统原真性、整体性、系统性，原则上核心保护区内禁止人为活动，一般控制区内限制人为活动。



自然保护地分布图

4.2 生态空间

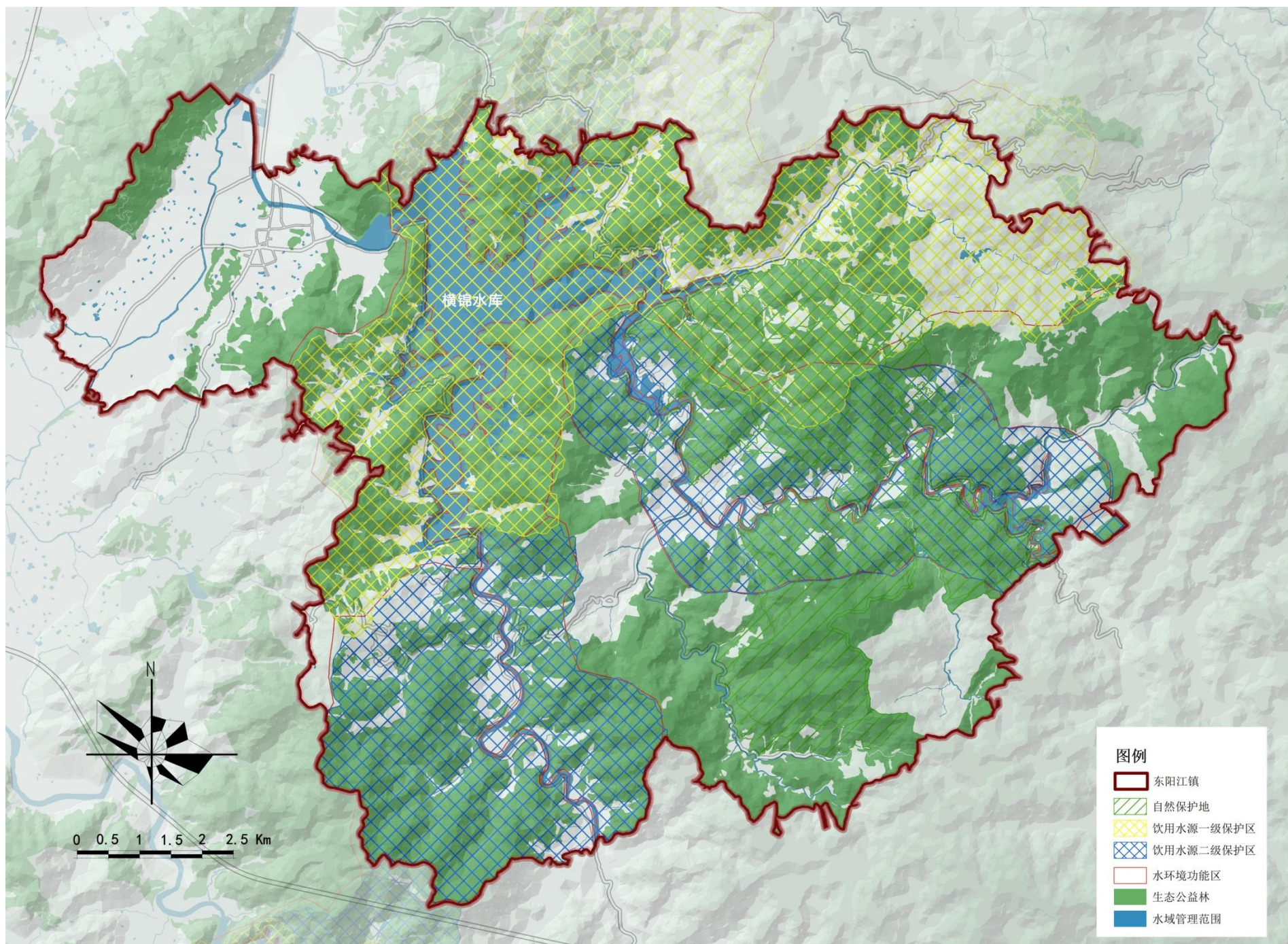
生态环境控制线

饮用水源保护区93.47平方千米，其中一级保护区48.26平方千米，禁止新建、扩建与供水设施和保护水源无关的建设项目。

水环境功能区93.01平方千米，禁止进行不利于水域功能保护的活動。

省级以上生态公益林86.85平方千米，严禁采伐、开垦等破坏公益林的行为。

水域控制线14.10平方千米，确保水域面积不减少、功能不减退。



生态环境控制线



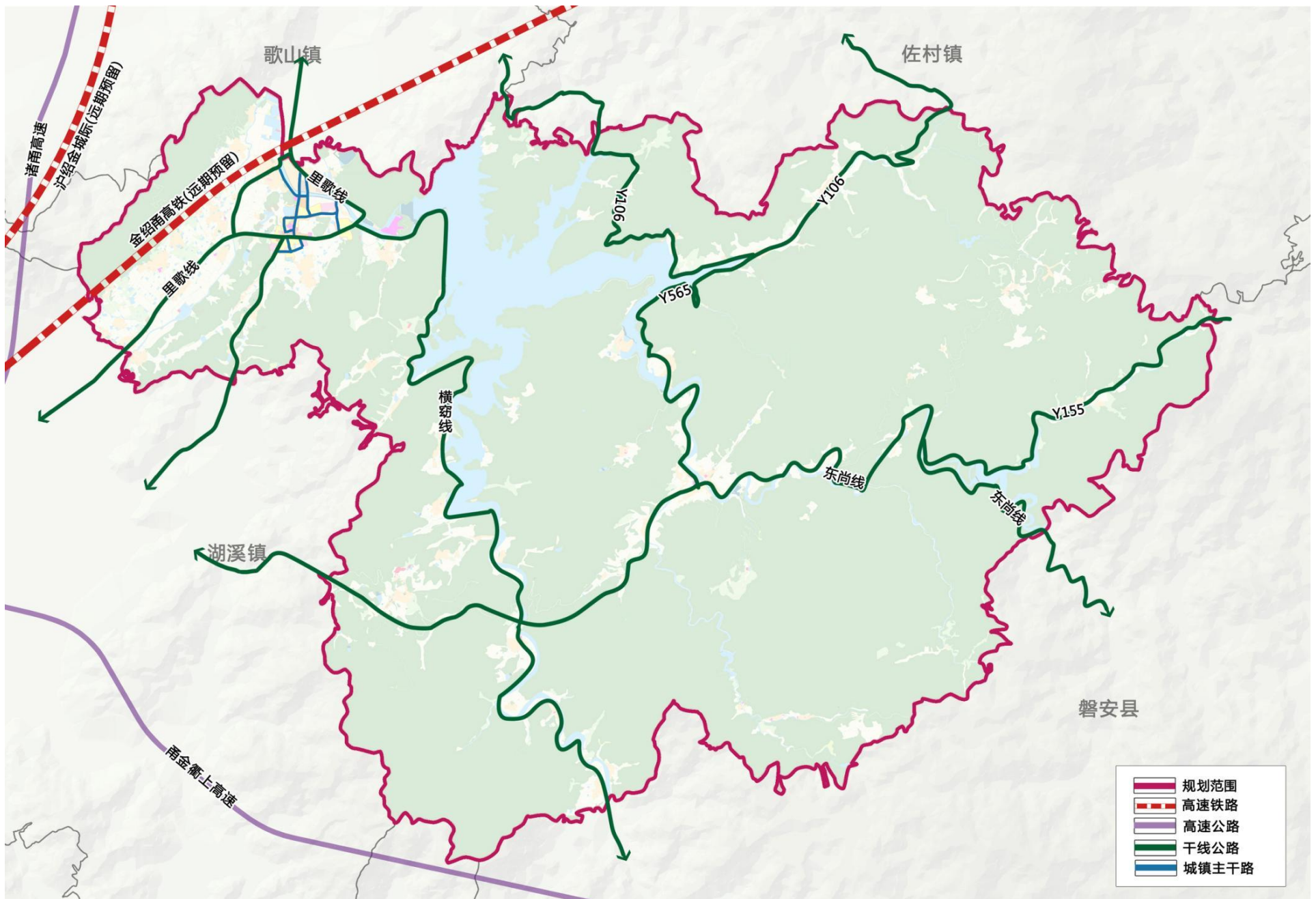
Part 5

支撑体系

- 5.1 综合交通规划
- 5.2 公共服务体系
- 5.3 市政公用设施
- 5.4 历史文化保护
- 5.5 综合防灾减灾

5.1 综合交通规划

对外交通依托里歌线、横窈线、东尚线等，不断完善镇区内主次干路建设，强化东阳江镇域主要通道交通能力；远期预留金绍甬铁路线位，具体选址以相关规划为准。



综合交通体系规划图

5.2 公共服务体系

规划形成“15-10-5”分钟三级镇村生活服务圈，实现居民从家步行5分钟可达各种便民生活服务设施，骑行15分钟可达各类城镇社区公共服务设施，以生活圈为单元完善居民生活所需的各类设施，享有高质量生活服务。



社区服务中心

- 托幼教育、文化场所、运动场所、便民商业、老人看护、便民服务



邻里中心

- 义务教育标准化学校、文化体育场馆、城镇公园广场、便民超市、乡镇卫生院、居家养老服务中心



家园中心

- 高中及职业技术教育、文体中心、商贸综合体、创新创业服务中心、高质量医疗服务、社会治理中心

“5-10-15分钟生活圈”重点配置内容



5.2 公共服务体系

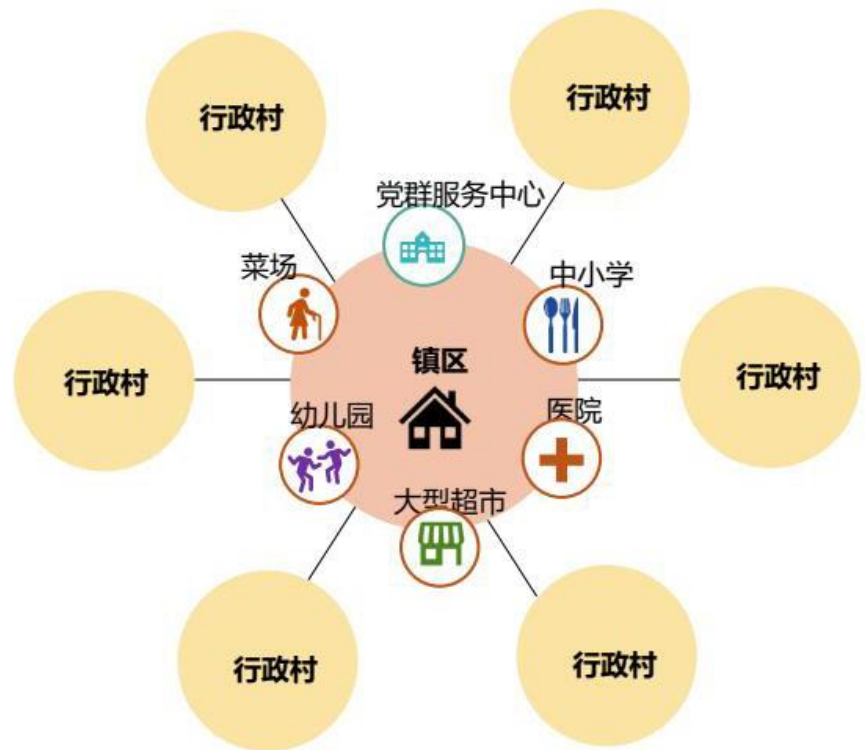
规划形成“镇区-行政村-自然村”三级镇村生活服务圈。

以镇区作为镇域中心，为周边行政村提供大型超市、中小学、医疗卫生中心等综合服务功能。

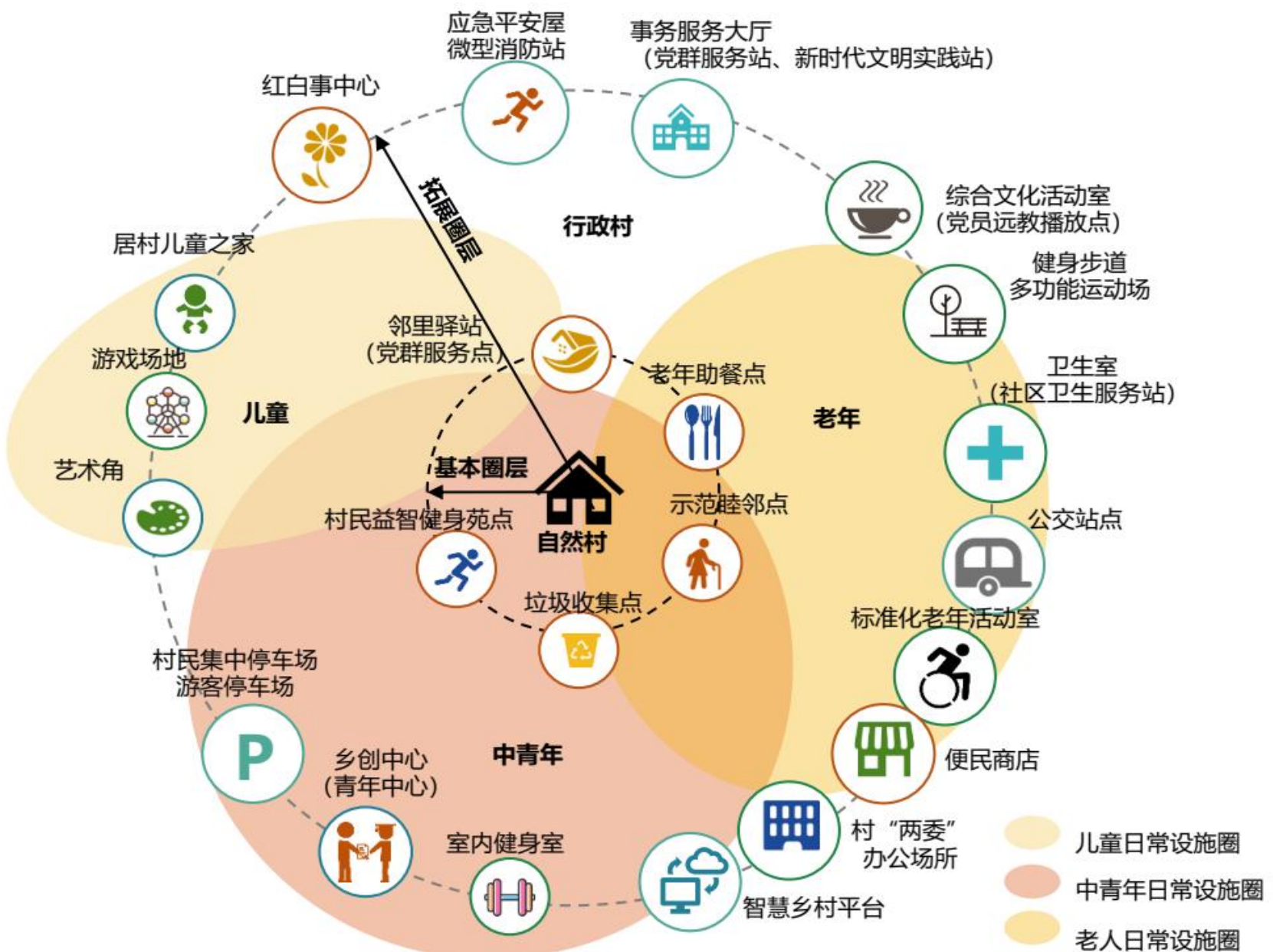
以行政村统筹乡村聚落格局，合理配置公共服务和生产服务设施，满足村民文化交流、科普培训、卫生服务、养老福利等需求。

以自然村为辅助单元配置日常保障性公共服务设施和公共活动空间。

镇区层级设施布局示意



行政村和自然村层级设施布局示意



5.3 市政公用设施

供水网络高效

- 预测远期2035年用水总量约0.53万m³/d
- 规划保留东阳市第二水厂和八达水厂，由东阳市第二水厂和八达水厂供水
- 优化用水结构，提高水资源利用效率，全面建设节水型社会

排水网络安全

- 预测远期2035年污水总量约0.41万m³/d
- 规划远期接入东阳市第二污水处理厂处理
- 实现出水水质达到国家、省市最新标准

能源体系稳定

- 以“高承载、高自愈、高效能、高互动”多元融合高弹性电网建设为抓手，不断优化电网结构，着力构建以新能源为主体的新型电力系统
- 改善全镇能源结构，提高供气气源安全水平，增强天然气储运能力，扩大天然气应用、提升乡村用气普及率

环卫体系协同

- 建设设高效化、智能化、机械化的环境卫生治理体系，全面提高乡镇环卫领域治理水平
- 规划新增垃圾转运站1座

5.4历史文化保护

加强历史文化保护，维护和延续历史文化风貌特色，继承和弘扬乡镇传统文化，正确处理保护与发展的关系，统筹安排各项保护与建设工作。

保护中国传统村落、省级传统村落天山村，保护东阳江镇各级重点文物保护单位共计4处。

各级重点文物保护单位一览表

级别	名称	地址	时代	类别	公布时间
历史文物 保护点	徐氏宗祠	东阳江镇八达村	清	古建筑	2006.6.10
	东园大厅	东阳江镇天山村	明至民国	古建筑	2013.9.11
	上陈祠堂	东阳江镇上陈村	明	古建筑	2016.6.8
	文献名家厅	东阳江镇八达村	清	古建筑	2017.6.8



东阳江镇文物保护单位分布图

5.5 综合防灾减灾

防洪安全体系

东阳江镇范围内的东阳江和仙门溪按**5-20年**一遇标准
优化排水防涝策略，构建排水、防涝、防洪三位一体的城市综合排水防涝体系

抗震安全体系

坚持统筹安排、突出重点、合理布局、全面预防的原则
具备综合抗御地震基本烈度**6度**

消防安全体系

改造提升现状消防专职站
消防水源以各城镇供水管网为主，并结合主干溪流、天然水塘和观赏水池建设消防码头和消防补充水源

人防安全体系

规划人防工程面积人均**1.5平方米**以上，人均掩蔽面积**1.2平方米**以上
危化品安全体系：统筹推进“五大工程”

地灾防治体系

全域地质灾害易发区一处**1处**（东阳江镇北东一带）
重点加强地质灾害防治区内空间治理

防疫安全体系

各类公共设施建设时应充分考虑特殊时期转为方舱医院的情况



Part 5

实施保障

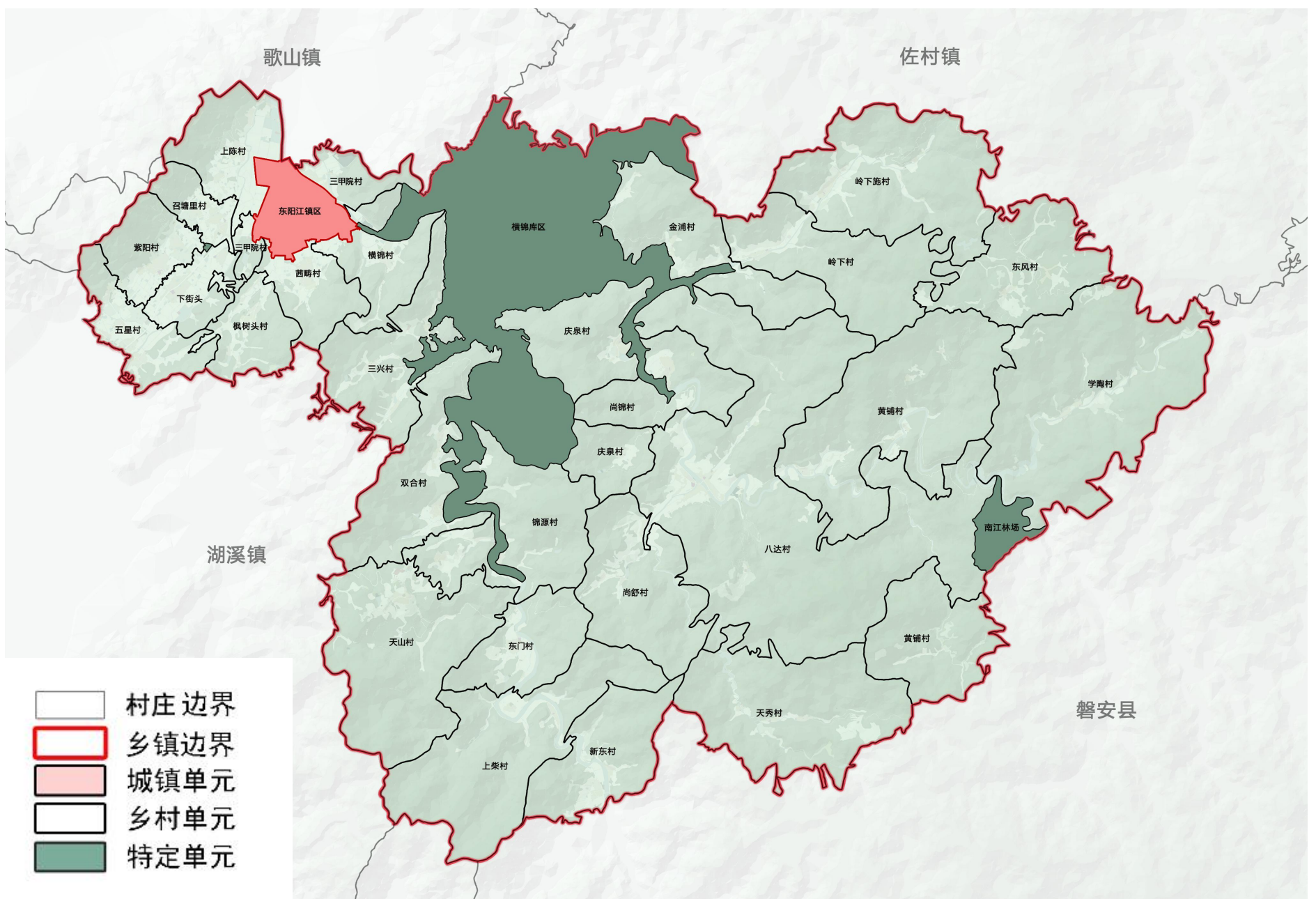
- 6.1 规划传导体系
- 6.2 近期建设计划
- 6.3 规划实施监督

6.1 规划传导体系

详细规划引导

综合考虑单元功能、地理界限和上位传导等因素，全域划分为29个详细规划单元。

全面落实东阳市国土空间规划和相关专项规划的约束性指标、刚性管控要求和指导性要求，主要包括主体功能区定位，永久基本农田线、生态保护红线、耕地保有量、城乡建设用地、乡镇建设用地等指标。



详细规划单元划分图

6.2 近期建设计划

规划分期实施，集镇区近期至2025年；
远期至2035年。

近期实施工程和项目一览表

序号	类型	名称	级别	区域	实施时序
1	生态修复与土地综合整治工程	东江源保护区动植物保护工程	市级	东阳江镇	近期
2	生态修复与土地综合整治工程	东阳江镇五星村等2村全域土地综合整治与生态修复工程	市级	东阳江镇	近期
3	基础设施与市政设施提标升级工程	横锦水库防洪能力提升工程	市级	东阳江镇	近期
4	防灾减灾与安全工程	水土流失治理工程（三单、横锦水库上游、怪溪江上游）	市级	相关乡镇	近期
5	交通设施	X515东阳湖溪至磐安双溪段（东阳段）改建工程	县级	东阳江镇，湖溪镇	近期
6	交通设施	东阳市X516东门至八达段改建工程	县级	东阳江镇，湖溪镇	近期
7	交通设施	夏黄至八达、东门至新城公路	县级	东阳江镇，湖溪镇	近期
8	水利设施	横锦灌区三期节水配套改造工程	县级	全域	近期
9	水利设施	横锦水库灌区改造	县级	全域	近期
10	水利设施	东阳市南江水库灌区续建配套与节水改造项目	县级	全域	近期
11	重大产业项目	天山山水社会项目	县级	东阳江镇	近期

6.3 规划实施监督

■ 加强公众参与

加强国土空间规划知识宣传普及，完善国土空间规划信息、公开、宣传和发布等制度。加强国土空间规划编制的全过程公众参与，健全驻镇规划师制度，鼓励村民、企业等多方利益主体主动参与规划制定和决策，搭建多方参与规划实施的平台和保障制度，引导社会组织成为代表公众参与规划实施的主体，加强社会各界对规划实施的过程监督。

■ 动态调整完善

在满足国家、省、市建设要求基础上，明确重点监督内容和特色监控指标，评估结果作为规划调整修改的重要依据。依据国家、省、市法律法规的修改条件和程序，结合实际，不断优化空间布局，科学落实各类新增建设用地，对不可预见的建设项目提出弹性预留空间与原则。

■ 建立耕地生态保护修复制度

鼓励采取工程、生物、物理等措施，防治耕地退化，加强生物多样性保护，恢复和提升耕地生态质量和功能，维持生态系统整体稳定，促进农业绿色发展。建立基于规划实施评估的奖惩机制，根据规划实施评估结果，对超额完成耕地保有量和林地保有量等自然资源保护的区探索予以产权流转、建设用地指标倾斜等奖励；对实施不力的区予以违法突破行为制止，探索多元惩治限制措施。

■ 健全存量更新政策

开展城镇存量更新用地定期核查管理，鼓励采取存量补地价的方式对城市更新用地进行自主或联合开发。建立以提供公共要素为前提的更新奖励机制，明确容量奖励等政策优化方向。优化老旧房屋改造提升改建类和综合整治类城镇更新项目建设管理，针对性完善细化日照、消防、防灾等管理要求。

欢迎您对东阳江镇国土空间总体规划 草案提出宝贵意见

(本规划成果以最终批复文件为准)