

浙江省儿童友好公园建设导则

GUIDELINES FOR THE CONSTRUCTION OF CHILD-FRIENDLY PARK OF ZHEJIANG

(征求意见稿)

2024年7月



前言

儿童友好公园是在公园绿地的建设过程中，贯彻儿童友好理念，结合公园布局、功能分区、自然特性、因地制宜为儿童提供安全友好的公共空间，科学配置满足不同年龄段儿童休闲游憩需求的设施。为贯彻落实《中华人民共和国国民经济和社会发展第十四个五年规划和2035年远景目标纲要》、《中国儿童发展纲要（2021—2030年）》和《关于推进儿童友好城市建设的指导意见》等精神要求，进一步规范和引导浙江省儿童友好公园的建设发展，营造安全、积极、健康、有趣的儿童友好公园，加强保障儿童权益，提升儿童幸福感、获得感和安全感，故编制本导则。

本导则结合浙江省城市公园绿地现状，提出各类公园绿地的儿童友好空间及设施配置引导，并结合儿童成长及身心特征，研究分龄段友好空间的建设指引，有效规范及促进多年龄段儿童友好公园空间的建设发展。

本导则共分为7章，主要内容包括：总则、基本引导、公园分类引导、儿童分龄引导、空间建设引导、实施建议及附录。



郊野公园 @ 大理洱海生态走廊自然科学园

目录

CONTENTS

1 总则

- 1.1 编制目的
- 1.2 适用范围
- 1.3 基本原则
- 1.4 与现行标准规范的一致性
- 1.5 术语

2 基本引导

- 2.1 总体要求
- 2.2 选址要求
- 2.3 建设方式

3 公园分类引导

- 3.1 空间规模引导
- 3.2 建设目标及要求

4 儿童分龄引导

- 4.1 0-3 岁婴幼儿
- 4.2 3-6 岁学龄前儿童
- 4.3 6-12 岁学龄期儿童
- 4.4 12-18 岁青春期儿童

5 空间建设引导

- 5.1 建设要点
- 5.2 功能配置
- 5.3 设施设置
- 5.4 地面铺装
- 5.5 地形设计
- 5.6 滨水安全
- 5.7 植物配置

6 实施建议

- 6.1 制定建设方案
- 6.2 加强实施保障

7 附录

- 7.1 儿童友好公园评价指标
- 7.2 儿童不友好植物清单
- 7.3 相关标准规范
- 7.4 相关政策文件

第一章

PART ONE

总则

General Rules

- 1.1 编制目的
- 1.2 适用范围
- 1.3 基本原则
- 1.4 与现行标准规范的一致性
- 1.5 术语



专类公园 © 美国芝加哥植物园

1.1 编制目的

Purpose of compilation

为全面保障儿童权利，适应儿童健康成长与发展需求，有效推进浙江省儿童友好公园的建设发展，基于“儿童友好”的理念和视角，打造从儿童身心需求出发的生态自然、安全有趣、便捷舒适、文明友好的儿童友好空间，提升儿童群体的获得感、幸福感和安全感，制定本导则。

1.2 适用范围

Scope of application

本导则适用于浙江省城市公园绿地的儿童友好空间的规划设计、新建、改建和扩建，包括综合公园、社区公园、专类公园、游园、口袋公园。



1.3 基本原则

Basic Principle

1.3.1 儿童优先，普惠共享

坚持“儿童友好”理念与视角，尊重儿童身心发展特征，结合看护人活动需求，以促进儿童健康成长为目标，以公益普惠为原则，兼顾特殊儿童群体的需求，推进“1米高度”的儿童视角设计，分龄按需推进儿童友好公园建设，让儿童充分享有便捷、舒适、包容的绿色空间环境和公平社会服务。

1.3.2 系统协调，因地制宜

儿童友好公园是建设“儿童友好城市”的重要组成部分，结合各地情况与特点，因地制宜推进儿童友好公园建设，衔接和落实好“儿童友好城市”的建设要求，将儿童友好理念、方法、设施等要求延伸至公园绿地的规划设计、建设管理的全过程。

1.3.3 健康安全，自然趣味

坚持安全首位原则，充分考虑儿童安全性需求，坚持使用绿色、安全、环保、耐用，易于维护的材料，因地制宜营造自然探索性、活动趣味性的儿童活动空间与设施，提供一个安全、安心、愉悦的公园环境。

1.3.4 儿童参与，浙江特色

探索与浙江省高质量建设发展、高品质生活、高效能治理相匹配的儿童友好公园的“浙江样本”，加强儿童参与，促进儿童友好城市建设发展。

1.4 与现行标准规范的一致性

Conformity with current standard specifications

浙江省儿童友好公园的建设发展除应符合本导则外，尚应符合国家、行业和地方现行有关标准、规范的规定。



1.5 术语

Term

1.5.1 儿童

依据联合国《儿童权利公约》关于“儿童是指 18 岁以下的任何人”，本导则将儿童定义为 18 岁以下的任何人。

1.5.2 儿童友好

儿童友好是指以儿童为本，尊重他们的权利与需求，为儿童成长发展提供适宜的条件、环境和服务，切实保障儿童的生存权、发展权、受保护权和参与权。

1.5.3 儿童友好公园

贯彻儿童友好理念，结合公园布局、功能分区、自然特性、因地制宜为儿童提供安全友好的公共空间，科学配置满足不同年龄段儿童休闲游憩需求的设施。

第二章

PART TWO

基本引导

COMMON GUIDANCE

- 2.1 总体要求
- 2.2 选址要求
- 2.3 建设方式



专类公园 © 美国芝加哥植物园

2.1 总体要求

General requirement

1. 儿童友好公园的用地范围和类型必须以国土空间规划、绿地系统规划等相关规划为依据。
2. 儿童友好公园的设计与改造提升应与周围城市风貌、功能相协调，应用借景、对景、障景等设计手法。
3. 儿童友好公园应重视无障碍设计，符合《无障碍设计规范》GB50763-2012的相关要求。
4. 儿童友好公园应注重历史人文内涵和艺术审美等功能，加强公园品质、功能服务和文化传承等方面的要求。
5. 儿童友好公园的设计与改造提升应响应城市发展，社会进步，融入新理念、新功能、新技术和新材料等，满足儿童对公园环境的高品质要求。



2.1 总体要求

General requirement

6. 为更好地落实儿童友好公园的配置要求，根据《城市绿地分类标准》CJJ/T85-2017，将公园类型划分为综合公园、社区公园、专类公园和游园、口袋公园。

表 2.1 公园分类表

类别名称	备注	
综合公园	一类综合公园	规模宜 > 20ha
	二类综合公园	规模 > 15ha, ≤ 20ha
	三类综合公园	规模 > 10ha, ≤ 15ha
社区公园	一类社区公园	规模 > 5a, ≤ 10ha
	二类社区公园	规模 > 2ha, ≤ 5ha
	三类社区公园	规模 > 1ha, ≤ 2ha
专类公园	动物园	在人工饲养条件下，移地保护野生动物，并供科普、观赏、游憩等活动，具有良好设施及解说标识系统的绿地。
	植物园	进行植物科学研究、引种驯化、植物保护，并供观赏、游憩及科普等活动，具有良好设施和解说标识系统的绿地。
	历史名园	体现一定历史时期代表性的造园艺术，需要特别保护的园林。
	遗址公园	以重要遗址及其背景环境为主形成的，在遗址保护和展示等方面具有示范意义，并具有文化、游憩等功能的绿地。
	游乐园	单独设置，具有大型游乐设施，生态环境良好的绿地。
	儿童公园	专门为儿童设计和建造的公共休闲场所，旨在为儿童提供安全、有趣、教育性强的户外环境。
	其他专类公园	除以上各专类公园外，具有特定主题内容的绿地，如体育健身公园、滨水公园、纪念性公园、雕塑公园及位于城市建设用地内的风景名胜公园、城市湿地公园和森林公园等。
游园	带状游园的宽度宜 > 12m	
口袋公园	面积在 400-10000 平方米	

2.2 选址要求

Selection Requirement

2.2.1 基本要求

1. 儿童友好公园应选择安全、便捷可达、阳光充足、通风良好、适宜儿童活动的区域建设，避免自然灾害、高空坠物、交通事故等潜在威胁，并应远离危险源。
2. 应远离交通流量大的道路，保证儿童活动的安全。
3. 应合理划分动静分区，布局儿童活动方式，将易产生噪音的游戏场地与公园内休息区及园外居住区保持一定距离。

2.2.2 低效绿地

城市内使用率低的绿地、边角绿地空间等，建议可整体进行更新改造，融入儿童友好功能，优化空间品质。



改造前



改造后



改造前



改造后

2.2 选址要求

Selection Requirement

2.2.3 闲置地

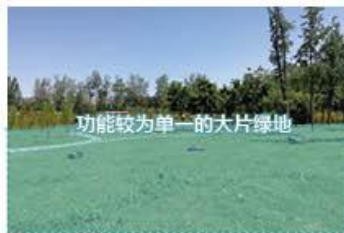
公园内长时间未使用的闲置地、废弃地，或是公园空间内使用较单一的大片绿地，可通过环境提升和设施增补，改造为儿童友好空间。



改造前



改造后



改造前



改造后

2.2.4 腾退地

老旧建筑物或违建拆除后腾退的存量地块，在不影响基本功能的情况，可结合环境特征（地形、原生植被等）改造为儿童友好空间。



改造前



改造后

2.2 选址要求

Selection Requirement

2.2.5 沿线绿化带 / 观赏绿地

用于隔离的观赏型绿地，在保障交通安全的情况下，提升公园绿地的可进入性和停留性，因地制宜改造为儿童友好的公园绿地。



2.2.6 低活力广场 / 人行空间

使用率较低的小广场、单调低活力的人行空间等场地，可结合现有植物和设施，建设有活力且吸引人群停留的儿童友好公园。



2.3 建设方式

Construction mode

2.3.1 新建

在上位规划或相关区域规划中预留的城市公共空间，或新建的城市公共建筑、居住社区等周边，根据人群及功能需求，建设儿童友好公园空间，构建 15 分钟儿童友好生活圈。



深圳 @ 深湾街心公园

2.3 建设方式

Construction mode

2.3.2 局部更新

摸排现状公园绿地内闲置或使用率低下的空间进行适度改造，消除安全、卫生隐患，因地制宜植入儿童友好空间。



杭州 @ 良渚白鹭公园

2.3.3 扩建

针对周边有扩建用地条件的公园绿地，合理规划设计，在保证原有公园功能不被破坏的基础上，适当增设儿童友好空间，丰富公园功能，提高公园吸引力。



上海 @ 上海蟠龙公园

2.3 建设方式

Construction mode

2.3.4 全园更新

针对年久失修、使用效率低、景观风貌差的公园绿地等，进行整体改造更新，同时根据人群需求，植入儿童友好空间及活动设施，满足儿童日常游戏和使用需求，提升公园品质。



深圳 @ 零碳科普主题公园

第三章

PART THREE

公园分类引导

PARK CLASSIFICATION GUIDANCE

3.1 空间规模引导

3.2 分类建设目标及要求



@ 阿那亚儿童农庄, 秦皇岛

3.1 空间规模引导

Spatial scale guidance

儿童友好公园宜在公园绿地中设置儿童友好活动场地，配置规模见表 3.1。

表 3.1 儿童友好空间配置表

分类	内容	面积	建议配置儿童活动空间的数量	建议配置面积 (m ² /处)
综合公园	内容丰富，适合开展各类户外活动，具有完善的游憩和配套管理服务设施的绿地。	X > 20 公顷	至少 2-3 处	≥ 2000
		10 公顷 < X ≤ 20 公顷	至少 1 处	≥ 2000
		X < 10 公顷	至少 1 处	≥ 2000
社区公园	用地独立，具有基本的游憩和服务设施，主要为一定社区范围内居民就近开展日常休闲活动服务的绿地。	X > 5 公顷	至少 1 处	≥ 1200
		2 公顷 < X ≤ 5 公顷	至少 1 处	≥ 600
		1 公顷 < X ≤ 2 公顷	至少 1 处	≥ 300
专类公园	具有特定内容或形式的儿童友好公园。	依据相关儿童专类公园设计规范进行规划设计，本导则不进一步提出相关要求。		
游园	除以上各种公园绿地外，用地独立，规模较小或形状多样，方便居民就近进入，具有一定游憩功能的绿地。	1 公顷 < X ≤ 2 公顷	建议 1 处	不提出最小面积要求，因地制宜规划设计
口袋公园	除以上各种公园绿地外，用地独立，规模较小或形状多样，方便居民就近进入，具有一定游憩功能的绿地。	X ≤ 1 公顷	不提出最小面积要求，建议适当增设儿童游戏设施。	

3.2 分类建设目标与要求

Classified construction objectives and requirements

建设引导

表 3.2 分类建设引导一览表

公园分类	重点引导内容		
综合公园 专类公园	趣味探索	具有探索趣味的空间	1. 打造连续的游览空间和路径，引导儿童安全舒适的探索自然空间，科普空间。 2. 打造开放性的游戏空间，促进儿童与儿童之间的互动与交流
	全龄友好	动静分区	建议动静分区，儿童的集中游戏活动空间属于动区。该区域周围建议使用绿篱植物进行软分隔，弱化噪声。而作为静区布置的空间则是供儿童和其他年龄段人群休憩。
		亲子互动空间	打造亲子互动的游戏空间，加强儿童与成人之间的互动
郊野型 专类公园	科普研学	户外游戏空间	打造适宜不同年龄段儿童的游戏空间，搭配不同尺度的游戏设施满足各个年龄段儿童的需求，让幼儿、学龄儿童和青少年能够在游戏中实现身体、思维和心智的协调发展。
		滨水空间	打造儿童可接近的滨水空间，在保障儿童安全的同时，增加滨水空间的趣味性、多样性。
社区公园 游园	便捷可达	与道路相接的空间	与城市街道相接的空间，空间开敞通透，衔接城市街道的绿化空间和社区公园的绿化空间，引导儿童由街道进入公园内部。
		出入口	靠近居住区、学校等高频场所的社区公园，可面向居住区、学校等高频场所的方向，设置多个或明显识别的入口，便于儿童快速进入，避免绕路，迷路。
	停留休憩	休憩空间	1. 符合儿童尺度的休憩空间。 2. 在半围合或者围合空间，结合植物配置，营造较为安静的休憩空间，与激烈的活动场地有所区分，保证儿童得到充分的休息。 3. 保障儿童在休憩空间的安全活动，空间要视线通透，帮助儿童注意观察周围环境，通常儿童在晚间的活动较为活跃，因此休憩空间不可过于郁闭
快速通过	与周边的连通空间	在高频场所之间，设置便于儿童快速、安全穿过社区公园的空间路线，引导儿童快速通过广场。	
口袋公园	按实际需求灵活补入	结合周边场地性质和人群需求，合理补入儿童活动空间，如儿童通学停等空间、儿童户外研学空间、儿童自然科普空间等。	

3.2 分类建设目标与要求

Classified construction objectives and requirements

3.2.1 综合公园 专类公园

建设目标

构建全龄友好的自然、安全、趣味活力空间，适配多元需求，丰富儿童游玩体验，激活想象力与创造力，拓展社交空间。

建设要求

1. 新建类综合公园，必须设置儿童游乐和运动区，根据不同年龄段儿童特征合理布局，分区设置。
2. 改扩建的综合公园，应优先增补儿童游乐场地和体育运动场地，考虑建设风雨运动场地。
3. 综合公园可采用多种形式，举办自然教育课堂、科技成果展览、社团实践等多样化活动，培养儿童对科普知识的求知欲望，锻炼儿童行为能力。
4. 综合公园的出入口、主园路、主要景点及服务建筑必须保障无障碍通行。
5. 专类公园应根据自身特定的主题内容，适当配置满足儿童教育功能的设施。
6. 宜结合儿童行为尺度，看护人看护需求等，配置多尺度，包容性的休憩和服务设施。

内容侧重

全龄友好，趣味探索，运动健康。

3.2 分类建设目标与要求

Classified construction objectives and requirements

案例引导

江苏大溪港湖湾儿童友好湿地公园遵循“儿童友好+生态优先”的理念，整合现有场地中的自然元素，以多种类型的湿地和植物营造出不同主题的生态场景，为孩子们构建的一个集自然科普、全龄游乐、亲子休闲于一体的自然教育基地。

全龄汇聚的低碳公园

设计团队利用原有的太湖大堤布局了13公里长的健身环湖步道被，串联生态区和景观节点。环湖步道创造了一种沉浸式的生态体验，唤起了人们的好奇心和兴奋感，确保新的场地记忆将持续下去；并通过人与景观的互动提高对自然的保护意识，塑造对生态环境的认知。

儿童友好的野趣乐园

公园通过底层植被梳理、辅以平衡木等设施，营造可供儿童游玩、休憩、攀爬的林下游乐空间。沿河设置浅水区并种植水生观赏植物，打造出儿童戏水区、趣味沙滩、互动水车等场所。

深化自然教育，唤起对湖泊的尊重

湖湾儿童友好湿地公园是一个集环保科普、全龄游乐、亲子休闲于一体的自然教育实践基地。它见证着太湖污染治理和生态修复的成果，并将以丰富的生态体验和活动空间，建立起独特的地方感，唤起了对水域的尊重。



游戏种类丰富的儿童活动乐园



粉色活力栈道



阶梯式斜坡的植物观赏区



生态科普活动

3.2 分类建设目标与要求

Classified construction objectives and requirements

3.2.2 郊野公园

建设目标

使儿童能够亲近生态环境、探索体验自然、快乐认知自然，提供寓教于乐的自然教育，鼓励儿童积极探索，共建亲子游乐体验。

建设要求

1. 应根据郊野型公园的自然及地域特征，因地制宜开展适儿化建设。
2. 推进“自然营地”建设。鼓励建设多功能活动驿站及营地，开展自然体验、科普认知、实践教育等活动。有条件的可设置自然科普中心，定期开展自然体验课堂活动。
3. 宜建设与自然相融合的儿童活动场地。鼓励引导儿童观察动植物等自然探索，鼓励建设户外拓展、溪流探险等运动探索。

内容侧重

自然探索、科普教育、营地拓展。

3.2 分类建设目标与要求

Classified construction objectives and requirements

案例引导



芝加哥植物园的雷根斯坦学习中心和自然游戏花园一起，形成以植物为基础的沉浸式自然体验和课程的新基地。自然游戏花园是一个适合所有年龄层和能力水平的，多功能的互动式自然探索花园，尤其适合渴望亲近自然的孩子们和他们的家庭成员。花园包括广阔的草坪、一系列富有趣味的圆形山丘、半圆形的户外剧场、蜿蜒的水渠、形态各异的岩石、可攀爬的空心原木和激发多种感官的特色植物。



伊恩波特野趣游乐公园，保持天然材料原始性的景观使孩子更亲近自然，园内的树屋以供孩子们锻炼毅力，在野趣游乐公园内，孩子们可以跟随着自流的溪河和喷泉，找寻茂密的竹林，在如游动鳗鱼般的蜿蜒小径里探索无花果树林，或锻炼毅力，穿过平旋桥、攀爬树屋。

3.2 分类建设目标与要求

Classified construction objectives and requirements

3.2.3 社区公园 游园

建设目标

为儿童提供亲切便捷的游戏、交流、探索自然的空间及场所，方便儿童就近进行户外活动，提高儿童身体素质和社交能力，丰富课余生活。

建设要求

1. 社区公园和游园在儿童友好建设中，应优先增设儿童活动空间，配置儿童游乐设施，体育设施和休息设施。
2. 儿童活动空间应分龄设置，并兼顾老年人康体活动需求，与老人活动区统筹设置，便于看护。
3. 建设自然教育体验区，因地制宜设置科普墙、科普游乐设施等。
4. 宜考虑残障等特殊儿童群体的需求，进行无障碍设计，设置无障碍游览路线。

内容侧重

便捷可达、休息停留、快速通行。

3.2 分类建设目标与要求

Classified construction objectives and requirements

案例引导



深圳市南山区蛇口时光草坪公园强调以保留蛇口记忆为切入点，通过恢复生态，梳理交通，重塑空间、植入功能来重新激活社区的活力，我们注重延续并引导居民的使用习惯，保留原有场地记忆的同时，提供更多的弹性空间，让使用者发挥自己的想象力在其间创造活动，自发形成交往行为。原有7棵生长超过40年的大榕树在场地重建中被完全保留了下来。



在未来多功能、高密度社区的背景下，将街道、公园、住区和学校作为一个整体系统来研究，发现不同年龄段的孩子和退休老人是社区公园活动的主要群体，通过运动健康激活邻里社交，织补城市服务功能，开辟老年健身区、弹性交往区、婴幼儿感官练习区、无动力儿童乐园、居民活动草坪等。通过形态色彩营造氛围，促发儿童根据交往活动需求进行创造性使用，实现场地设计更多的可能性。

3.2 分类建设目标与要求

Classified construction objectives and requirements

3.2.4 口袋公园

建设目标

提高儿童优化环境的覆盖率，提升闲置空间、边角地块使用效率，根据儿童实际需求丰富场所功能，为周边儿童提供“触手可及”的交往、游戏、自然教育空间。

建设要求

1. 根据公园类型灵活设置儿童活动空间，提供自然教育、科普、游乐等空间
2. 宜利用闲置地、边角地、绿地微空间灵活布局，为儿童提供亲近自然和植物认知的体验场地，打造活力“游戏角”。
3. 在保障规范与安全的前提下，可利用口袋公园内的墙面，闲置空间等开展涂鸦美育等活动，因地制宜配置涂鸦墙、朗读亭、艺术小舞台等儿童美育“微空间”，激发儿童想象力和创造力。

内容侧重

按实际需求灵活补入各类儿童活动空间，注重儿童日常游憩。

3.2 分类建设目标与要求

Classified construction objectives and requirements

案例引导



海牙 Rivierenbuurt 社区活动广场在外，是规整的运动场地与空间格局分明的游戏场地，而在内，孩子们可以利用所发现的自然材料，去搭建或拆解自己的游戏场地。一条带状构筑物成为了划分两个世界的界限，在保护内部自然不受侵扰的同时，点缀其上的传统游戏场地元素和活动空间也让其顺利地与外部场地相衔接。



荷兰 Baltimore Bend 游乐场，鲜艳的钢结构的曲线形状和孔洞创造出一条有趣的路线，邀请人们探索不同区域。抽象而创新的设计激发孩子们发挥想象力和创造力，来制造自己的游戏环境。艺术品的开放形状确保父母和孩子视野清晰，并且使其与周围的城市环境联系起来。

第四章

PART FOUR

儿童分龄引导

CHILDREN AGE-SPECIFIC GUIDANCE

- 4.1 总体引导
- 4.2 0-3 岁婴幼儿
- 4.3 3-6 岁学龄前儿童
- 4.4 6-12 岁学龄儿童
- 4.5 12-18 岁青春期儿童



社区公园 @ 杭州良渚白鹤公园

4.1 总体引导

General guidance

表 4.1 儿童友好活动场地设计指引表

年龄段	场地需求	设计指引概述
0-3 岁 婴幼儿	静态开阔的活动场地	地面要柔软：例如大草坪、橡胶垫等，以减轻跌倒时对儿童造成的伤害。 场地开阔少遮蔽：家长可以看到孩子，尽量种植落叶乔木，使冬天有足够的光照，辅助婴幼儿钙吸收。
	促进动态活动的色彩	色彩明艳的景观学步道和图像色彩识别区辅助儿童认知和行走。
	简单的游乐设施	设施攀爬坡度不超过 30 度，应该与学步道隔开一定距离。
	增强感官的元素	自然元素与人造元素相结合。
	有趣的微地形	设置高度较低的微地形，富有变化的小土丘，结合互动启蒙设施。
	隔离带	利用植物绿篱、人工地形小坡等围合空间。
	看护区	看护区的设施与儿童设施距离 >1.8m, <4m。 内容：婴儿车停放处、成人看护区（乔木下的休憩设施等）、母婴室等。
3-6 岁 学龄前儿童	家长休息区	有一定距离的廊架，游戏空间可以被看到。
	低难度的儿童互动设施	跷跷板、蹦床、沙坑、互动提水装置、趣味墙、桌子。
	不规则的地形	尽量采用曲线圆润的地形，让场地富有变化。在儿童直接与地形互动时，地形起伏不宜过大，较高的地形可以与设施进行组合（如攀岩墙、滑道、洞穴等种种能）。
	高差性的体育运动设施	攀爬坡度不超过 60 度，爬网、晃荡平衡器、小型太空舱攀岩、仿生类冒险空间、植物秋千等。
	植物迷宫	植物的主要选择高度在 1.8~2.5m 之间，植物迷宫植物的选型主要选择生长缓慢、枝叶繁茂、常绿耐修剪生命力旺盛的乔灌木。
	探索花园	菜园、花园等，培养孩子的认知力和实践能力。
6-12 岁 学龄儿童	雕塑乐园	植物的主要选择耐修剪的树木和灌木。
	发挥创造力的设施	沙地、涂鸦墙等。
	促进互动的地形	提高微地形互动性，将游戏器械同与其形态相似的地形结合，不仅让游戏更便利，更增加了地形的趣味性和游戏性。
	高难度的儿童游乐设施	自然滑索、攀爬设施、组合滑梯、梅花桩、青少年划船器横向攀爬网、有微地形钻筒、秋千桥、青少年攀岩器等。
	鲜艳的色彩	烘托气氛，引导大孩子在体育活动中增强持续活动的体力与耐力。
	较开阔的平地	平整开阔的自由活动场地可以支持多样的活动。
	劳动实践	利用自然场地开设多类型劳动实践课程，如社区菜园等等。
12-18 岁 青春期儿童	自然教育	依托自然生态资源，增设资源环境保护设施、科普教育设施。
	支持体育运动的地形	滑板场地等。
	大型体育活动场地	轮滑角、篮球场、羽毛球场、室外拓展项目等。

4.1 总体引导

General guidance

表 4.2 公园绿地配置儿童分龄活动场地建议表

公园分类	儿童分龄活动场地			
	0-3 岁 婴幼儿	3-6 岁 学龄前儿童	6-12 岁 学龄儿童	12-18 岁 青春期儿童
综合公园	●	√	√	√
社区公园	●	√	√	●
专类公园	●	√	√	√
游园	√	√	●	—
口袋公园	√	√	●	—

√ 建议配置项 ● 选择配置 — 不建议设置

注：此表所列要求仅为通用建议，具体可结合场地条件及周边需求进行合理调整。

4.2 0-3岁婴幼儿

0-3 infants

用户特征画像

0-3岁 婴幼儿



感官高敏感

经常独自玩耍，通过各种感官来体验周围事物，了解和认知这个世界，并且开始分辨颜色。

体力较差

这一阶段的儿童，已初步获得人生经历，开始学会控制自己的运动。活动以静态为主，动态为辅。

独立性弱

情绪和行为抑制力较差，需要家长全天看护。

通过简单反馈学习

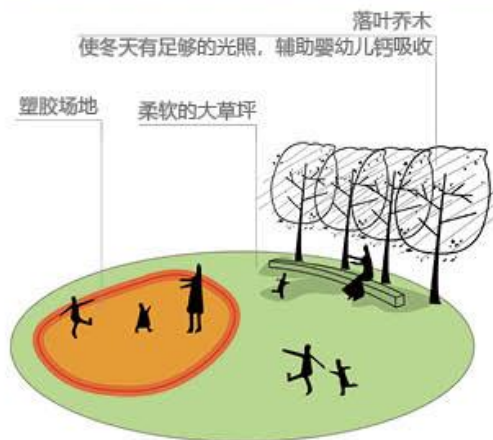
开始有模仿行为，如学习走路，并且通过不断的反馈来达到发展的目的，同时体验初步的交往关系。

4.2 0-3岁婴幼儿

0-3 infants

游戏场地特征

静态开阔的活动场地



落叶乔木
使冬天有足够的日照，辅助婴幼儿钙吸收

塑胶场地 柔软的大草坪

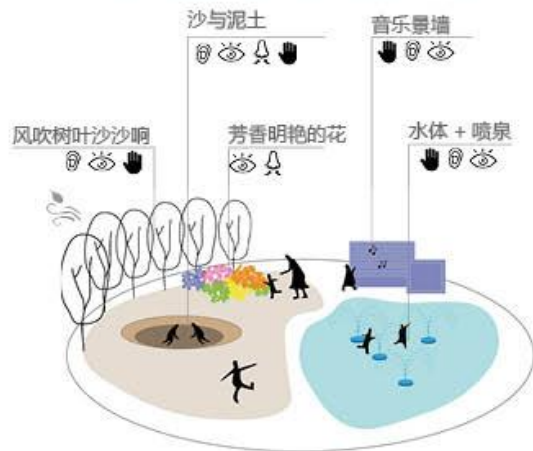
设计指引

1. 地面要柔软：例如大草坪、橡胶垫等，以减轻跌倒时对孩子造成的伤害。
2. 场地开阔少遮蔽：尽量种植落叶乔木，家长可以看到孩子。

发展需求

开阔的场地视线开阔方便家长照看，且有足够大且安全的活动空间供儿童自由活动。如放风筝、晒太阳、亲子活动。

增强感官的元素



沙与泥土

音乐景墙

风吹树叶沙沙响

芳香明艳的花

水体+喷泉

设计指引

1. 自然元素：沙坑、泥土地、芳香植物、自然水体。
2. 人造元素：音乐景墙、喷泉等。

发展需求

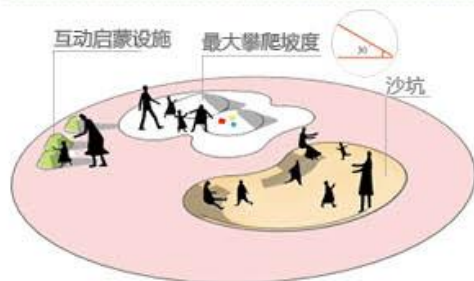
观察事物帮助儿童提升自身体力、感知力和判断力。

4.2 0-3岁婴幼儿

0-3 infants

游戏场地特征

有趣的微地形



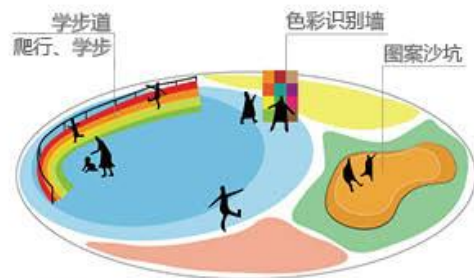
设计指引

游乐地形起伏不宜过大,可设置高度较低的微地形,富有变化的小土丘,结合互动启蒙设施等。

发展需求

激发儿童的好奇心,体验和探索自然。

促进动态活动的色彩



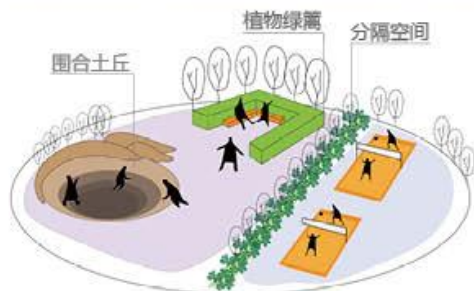
设计指引

1. 色彩明艳的景观学步道。
2. 图像色彩识别区,动物图案沙坑。

发展需求

引导孩子向前探索与发现,鲜艳的色彩和图形则可以促进幼儿感官、智力和体力的发育。

隔离带



设计指引

利用植物绿篱、人工地形小坡等围合空间。

发展需求

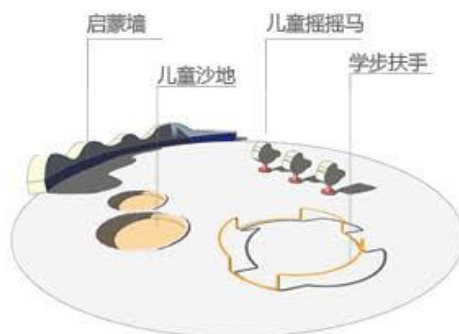
安全需求度高,需用隔离带将其与其他激烈活动空间隔离。

4.2 0-3岁婴幼儿

0-3 infants

游戏场地特征

简单的游乐设施



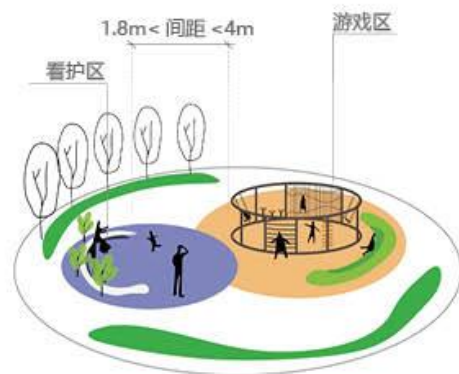
设计指引

1. 地形和攀爬坡度不超过 30°
2. 简单的游乐设施(趣味木桩、秋千、跷跷板、儿童沙池等)应该与学步道隔开一定距离。

发展需求

活动设施伴随着肢体成长活动,以满足幼儿探索和冒险的需求。

看护区



设计指引

1. 看护区的设施与儿童设施距离大于 1.8m, 小于 4m。
2. 内容: 婴儿车停放处、成人看护区(乔木下的休憩设施等)、母婴室。

发展需求

看护区与儿童活动场地接壤,使家长与孩子之间有较大的空间渗透性,方便大人时刻看护。

4.3 3-6岁学龄前儿童

Preschool children 3-6 years old

3-6岁学龄前儿童 / 用户特征画像

3-6岁 学龄前儿童

开始有社会意识

经常参加多人游戏，来发展他们的人际关系以及社会性。

独立性较弱

玩耍时需要家长伴随。独立性适中，家长可以保持一段距离。

具备基础的学习能力

语言能力增强，开始观察、测量、认识空间，喜欢角色扮演等模仿行为。

体力适中

进行简单的肢体探索世界，好运动。

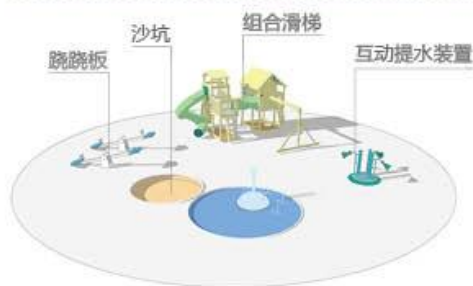


4.3 3-6岁学龄前儿童

Preschool children 3-6 years old

3-6岁学龄前儿童 / 游戏场地特征

低难度的儿童互动设施



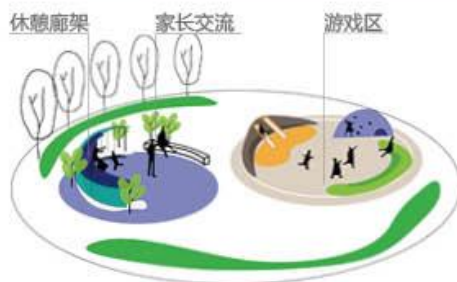
设计指引

跷跷板、蹦床、沙坑、互动提水装置、趣味墙、组合滑梯等。

发展需求

发展儿童的人际关系以及社会性。能保证大人小孩均可使用，加强家长与孩子之间的互动。

家长休息区



设计指引

有一定距离的廊架，游戏空间需要被看到。

发展需求

在不影响看护儿童的同时为家长提供休憩交流的空间。

高差性的体育运动设施



设计指引

1. 攀爬坡度不超过60度。
2. 设施包括：爬网、晃动平衡器、小型太空舱、攀岩、仿生类冒险空间、植物秋千。

发展需求

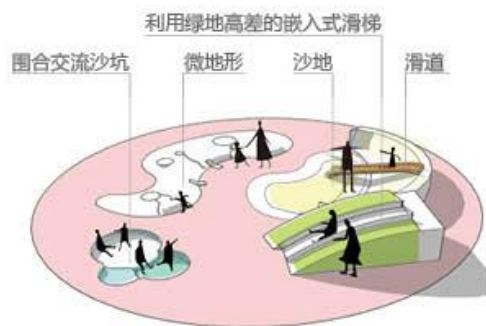
进行简单的肢体探索和运动。

4.3 3-6岁学龄前儿童

Preschool children 3-6 years old

3-6岁学龄前儿童 / 游戏场地特征

不规则的地形



具有冒险的洞穴



洞穴 + 攀岩墙



捉迷藏的游戏空间

设计指引

尽量采用曲线圆润的地形，让场地富有变化。

地形起伏不宜过大，较高的地形可以与设施进行组合（如攀岩墙、滑道、洞穴等种种能）。

发展需求

儿童对不规则形状感兴趣，儿童喜欢想象型的冒险活动，比如捉迷藏。

加入引起儿童玩耍兴趣的设施则起到鼓励他们探索环境。

雕塑乐园



设计指引

植物选用耐修剪的树木和灌木。

乔木类：小叶榕、柏树等。

藤本类：三角梅、紫藤、藤本月季等。

观叶类：金叶榆、紫叶李、金叶女贞等。

观果类：黑松、冷杉等。

发展需求

激发儿童的好奇心，体验和探索自然。

4.3 3-6岁学龄前儿童

Preschool children 3-6 years old

3-6岁学龄前儿童 / 游戏场地特征

植物迷宫



常绿耐修剪的乔灌木



眺望台



边角修整

设计指引

高度在 1.8~2.5m 之间，植物迷宫植物的选型主要选择生长缓慢、枝叶繁茂、常绿耐修剪生命力旺盛的乔灌木，比如珊瑚树、大叶黄杨、小蜡、法国冬青、龙柏等等。

发展需求

儿童在穿越植物迷宫的时候，可以学会如何判断分析，并且通过不断的失败总结经验，勇于试错，激发他们不断努力的坚强意志。

探索花园



设计指引

1. 菜园：分类种植蔬菜、瓜果。
2. 花园：观赏花卉，培养孩子对色彩的认知力，可以制作植物标本。

发展需求

儿童可以参与浇水、施肥等劳作，了解植物的成长习性，认识他们的生长规律，同时培养孩子们爱心、耐心、好奇心以及对自然更大的求知欲。

4.4 6-12岁学龄儿童

School children 6-12 years

用户特征画像

6-12岁 学龄儿童



独立性增强

可以在没有父母的监督或干预之下独自参加多人游戏，并且能够遵守游戏规则。

体力增强

喜欢各种运动：肢体活动已经成熟，能够进行长时间的体力活动。女孩子喜欢文艺活动。

喜集体性活动

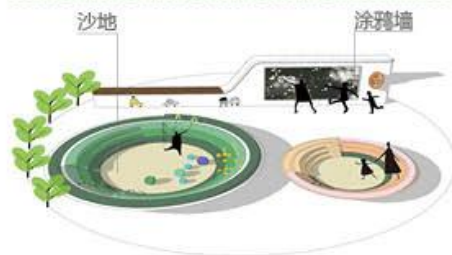
开始发展与人合作的能力，喜欢儿童之间的交流以及父母和儿童共同参与的活动，需要更多的发展新互动性活动。

4.4 6-12岁学龄儿童

School children 6-12 years

游戏场地特征

发挥创造力的设施



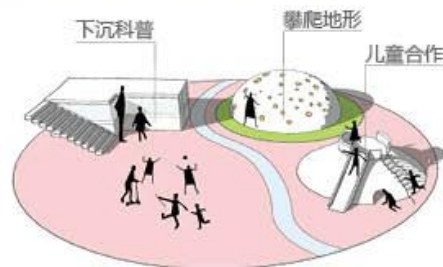
设计指引

沙地、涂鸦墙。

发展需求

儿童都有喜欢挖掘的天性，可塑性的材料可以发挥儿童无边的创造力。

促进互动的地形



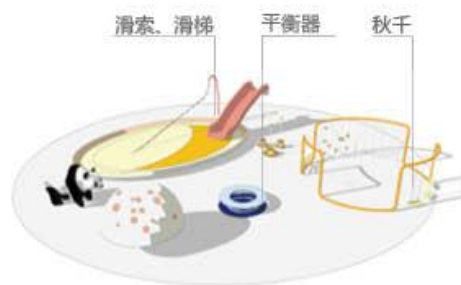
设计指引

提高微地形互动性，将游戏器械同与其形态相似的地形结合，增加地形的趣味性和游戏性。

发展需求

地形可设计促进儿童交流互动以及父母和儿童共同参与的场所，培养儿童合作，探险精神。

高难度的儿童游乐设施



设计指引

自然滑索、组合滑梯、梅花桩、青少年划船器横向攀爬网、秋千桥、青少年攀岩器等。

发展需求

展现自己的平衡度和合作能力，综合锻炼儿童的各项身体素质，提高全方位能力。

4.4 6-12 岁学龄儿童

School children 6-12 years

6-12 岁学龄儿童 / 游戏场地特征

鲜艳的色彩



设计指引

具有季相变化的观花乔木烘托整个活动场地阳光青春的气氛，彩色的环境设施增强活力感。

发展需求

引导大龄段孩子在体育活动中增强持续活动的体力与耐力。

较开阔的平地



设计指引

平整开阔的自由活动场地可以支持多样的活动。

发展需求

儿童活动能力增强，需要自由活动的空间。

劳动实践



设计指引

利用自然场地开设多类型劳动实践课程，如社区菜园等等。

发展需求

在采摘的过程中，儿童认识了水果蔬菜等农产品，体验采摘乐趣，增加了亲子互动。

4.4 6-12 岁学龄儿童

School children 6-12 years

6-12 岁学龄儿童 / 游戏场地特征

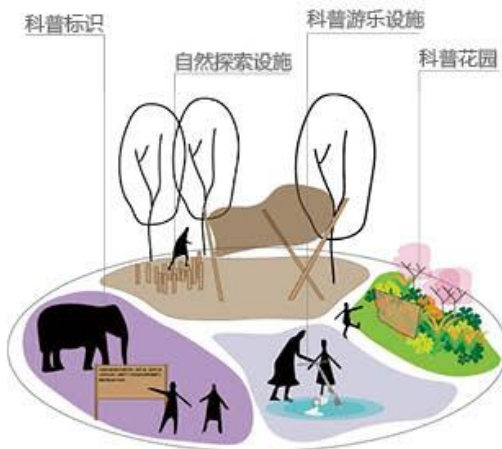
自然教育

设计指引

依托自然生态资源，增设资源环境保护设施、科普教育设施。在自然植物、动物和雕塑边上设置儿童高度的标识牌，辅助认知。有条件的可建设科普馆、自然探索馆等自然教育设施和科普展示设施，因地制宜设置科普墙、科普游乐等设施。

发展需求

帮助儿童在地形探索中学习自然知识。引导儿童通过亲近自然、体验自然，加深对“地域差异性”“生物多样性”“自然主义”等概念的理解与认识。开放式的自然环境，能够激发没有任何技能水平的儿童进行有创造性的行动。



科普互动装置



自然博物馆



生态认知



自然材料



丛林游乐



创意花园



4.5 12-18 岁青春期儿童

Adolescent children aged 12-18

12-18 青春期儿童 / 用户特征画像

12-18 岁 青春期儿童



独立性强
与成人一起活动。

喜欢智力型游戏
能够独立思考问题并客观看待事物，对智力型游戏及新鲜事物产生兴趣。

体育活动需求大

需要更大的空间释放活力、强身健体，与成人空间有一定联系。

求知欲强
学习能力强，对科普有需求。

4.5 12-18 岁青春期儿童

Adolescent children aged 12-18

12-18 青春期儿童 / 游戏场地特征

支持体育运动的地形



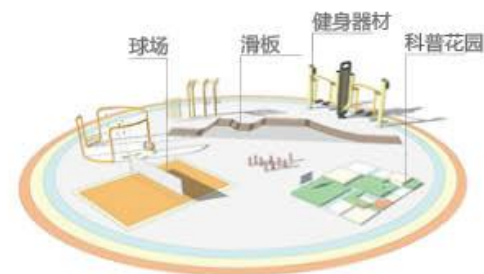
设计指引

滑板场地、攀岩墙，起伏较多的草坡等。

发展需求

活动能力更强，需要更有挑战性的活动设施。

大型体育活动场地



设计指引

室内运动场：轮滑角、篮球场、羽毛球球等。

自然户外运动：室外拓展项目、越野等。

发展需求

帮助孩子释放自己的天性。



轮滑场



篮球场



乒乓球桌



羽毛球球



登山攀岩



越野跑

第五章

PART FIVE

空间建设引导

SPACE CONSTRUCTION GUIDANCE

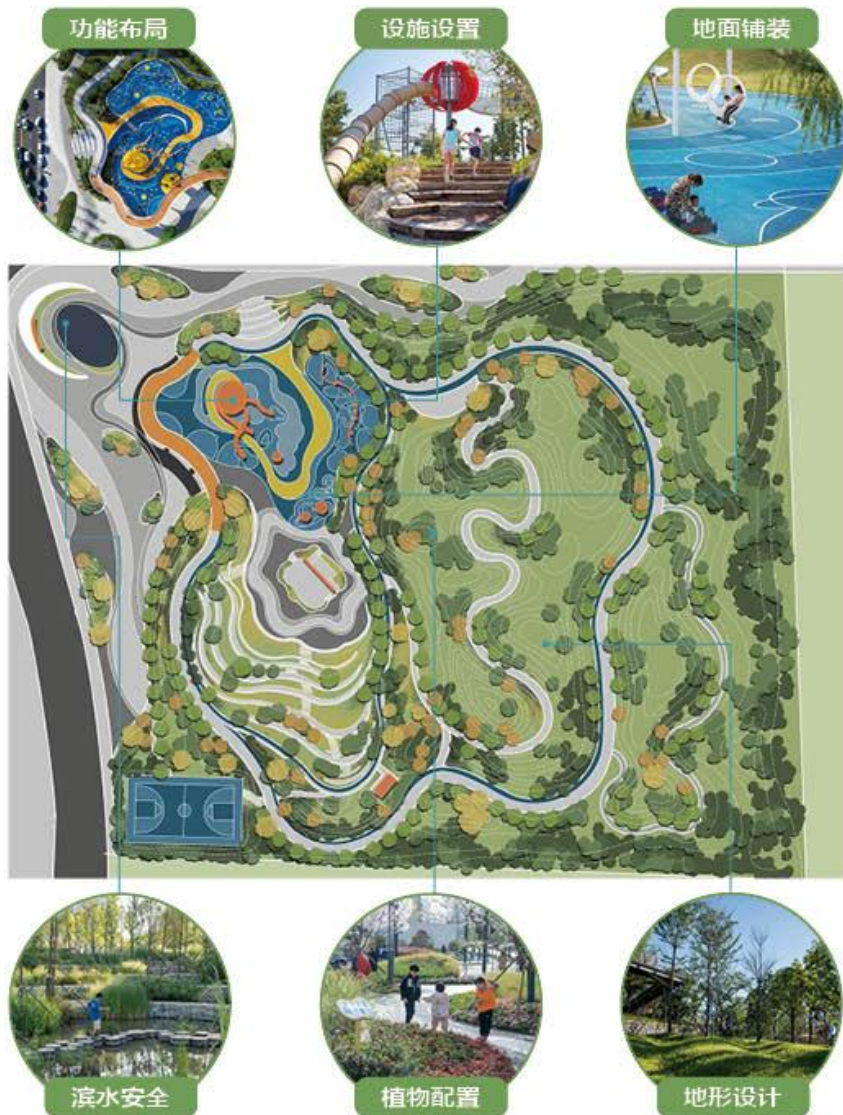
- 5.1 建设要点
- 5.2 功能配置
- 5.3 设施设置
- 5.4 地面铺装
- 5.5 地形设计
- 5.6 滨水安全
- 5.7 植物配置



口袋公园 @ 上海乐山口袋公园

5.1 建设要点

Key points of design



5.1 建设要点

Key points of design

场地配置

根据用地属性和功能需求，明确儿童友好公园的功能布局。确保绿地与周边环境相协调，满足不同年龄层人群的舒适性和活动需求。结合地形、景观及现有植被资源特点，合理规划空间，确保各功能区域的完整性与连续性，符合《城市绿地设计规范 GB50420-2007(2016版)》的要求。

设施设置

应设置与公园整体风貌、主题相协调的设施装置。儿童友好公园的配套设施应包括游乐设施、运动场地、服务建筑、服务设施、照明设施、安全设施等。

地面铺装

园路及铺装系统应结合公园景点布置，创造适宜儿童体验公园活动的空间和欣赏公园景物的游线。铺装原则要求生态环保、朴实简约，优先使用当地材料和砌筑手法，达到优良的性能和低成本运行管理的同时，可以起到儿童教育的功能。

地形设计

公园内的山林、坡地、草坪等景观资源，应结合儿童的游戏与活动需求进行合理规划布局。园内的地形应丰富多样，给儿童提供进行不同种类运动的场地，激发儿童的好奇心与冒险精神，促进其身心两方面的发展。

植物配置

植物方面应充分注重植物布局、植物主题展示、植物品种的选择、植物质量的把控、植物种植土的要求等。

滨水安全

儿童直接接触的水体应保证水质安全，并应符合《地表水环境质量标准》GB3838-2002 中的相关规定。同时因地制宜，具备空间条件的，宜布置多种不同形式的水体，增强园内水体的趣味性与可玩性。

5.2 场地配置

Site Layout

5.2.1 基本要求

1. 整体协调

场地设置应结合现状地形地貌条件和既有设施等要素，处理好出入口、边界、内部活动场地的空间关系，与周边环境一体化设计。

儿童户外游憩场地的功能分区划分应根据用地规模、场地条件以及儿童和家长游憩需求。

2. 功能分区

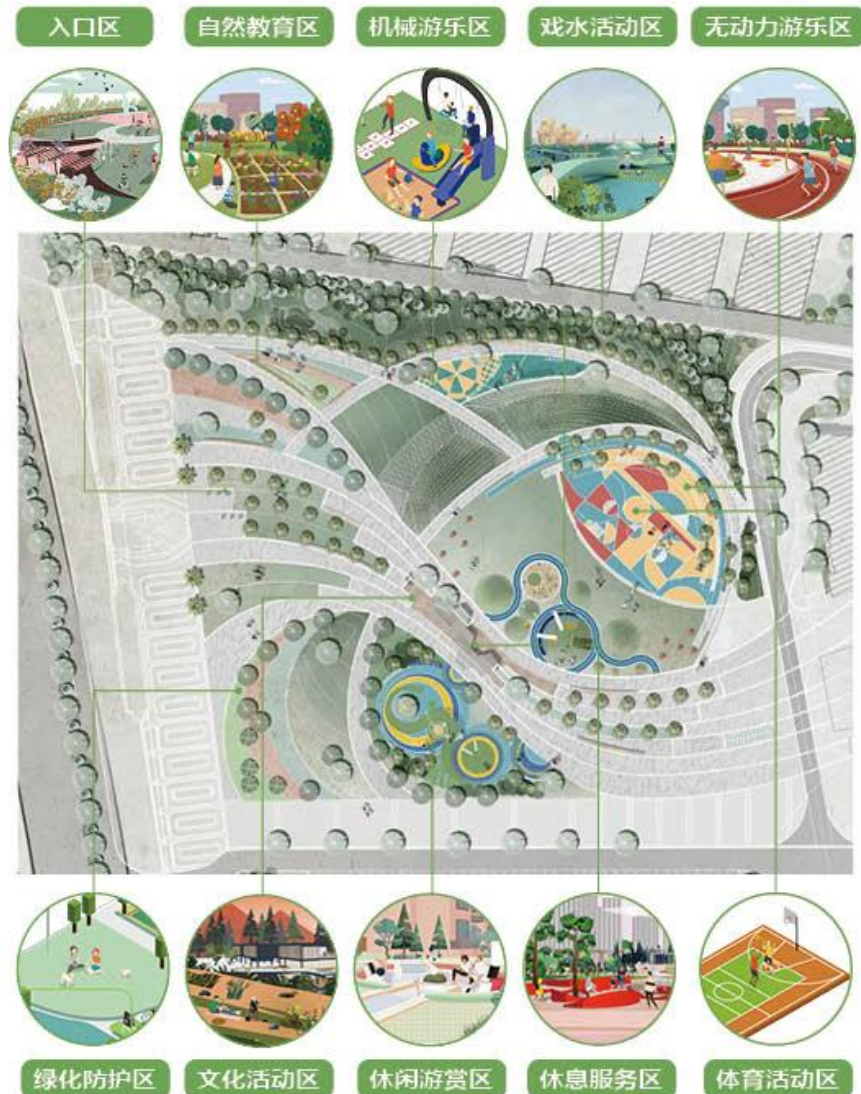
新建或更新儿童友好公园，应根据用地规模、场地条件以及儿童和家长游憩需求进行布置。同时应合理规划儿童活动场地的动静分区，布局儿童游乐方式。对易产生噪音的游憩场地应与安静休息和游赏区分别设置。

3. 文化特色

充分挖掘在地文化特征，儿童友好公园可根据儿童年龄段特点赋予不同主题。在条件允许的情况下，将在地文化的展示、体验功能与儿童需求相匹配。

5.2 场地配置

Site Layout



5.2 场地配置

Site Layout

5.1 儿童友好公园场地配置建议表

公园分类	入口区	无动力游乐区	机械游乐区	戏水活动区	自然教育区	文化活动区	体育活动区	休闲游赏区	休息服务区	绿化防护区
综合公园	√	√	●	●	●	√	√	√	√	√
专类公园	动物园	√	●	●	√	√	●	√	√	√
	植物园	√	●	●	√	√	●	√	√	√
	儿童公园	√	√	●	√	√	√	√	√	√
	其他郊野类公园	√	√	●	√	√	√	√	√	√
社区公园	●	√	●	●	●	●	●	√	●	
游园	●	√	●	●	●	●	●	√	●	
口袋公园	●	√	●	—	●	—	●	●	●	

√ 建议配置 ● 选择配置 — 不建议设置

注：此表所列功能区域为常规分区，可根据公园规模选用，但不局限于此表所列分区。

5.2 场地配置

Site Layout

5.2.2 场地配置要求

1. 入口区

入口区一般包括入口大门、入口集散广场、停车场、售票房、游客服务中心。



园路



午间休憩空间

2. 无动力游乐区

无动力游乐区包括游戏场地及无动力游戏设施，游戏场地包括铺装场地、沙池、泥土地等。游乐设施包括固定设施和临时设施。



沙池



铺装场地

3. 机械游乐区

机械游乐区包括电动游乐设施及体能拓展设施。为便于维护管理及使用安全应单独划定区域。



体能拓展设施



游乐设施

5.2 场地配置

Site Layout

4. 戏水活动区

戏水活动区包括模拟自然溪流戏水区、人工戏水池、游泳池、旱喷、互动式戏水设施等。



旱式喷泉



浅水溪流



戏水装置



自然溪流

5. 自然教育区

自然教育区针对儿童认知特点，开展自然探索或互动体验类的科普启蒙和教育的活动场地，可设置科普馆、小温室等科普游览建筑。



生态自然科普



植物科普

5.2 场地配置

Site Layout

6. 休息服务区

休息服务区为使用者提供休息、餐饮、医疗救护、走失求助等服务。



服务建筑



休闲驿站

7. 体育功能区

体育功能区是指提供健跑道、各类球类标准或非标准运动场地及滑板、轮滑等休闲运动场地。



轮滑场



平衡车泵道

8. 休闲游赏区

休闲游赏区是以营建自然地形和水体，配置植物群落，以及布局铺装场地，开展休闲及游赏活动的区域。



草坡地形



自然溪流

5.2 场地配置

Site Layout

9. 文化活动区

文化活动区是指提供户外表演、文化广场等铺装场地，为儿童提供体验传统文化、地域文化的场所，可设置文化景墙、文化长廊、小图书馆、展览馆等文化服务设施。



文化景墙



主题广场



环境科普



海绵技术科普

10. 绿化防护区

绿化防护区位于场地外围或者场地的分区之间，用于分割区域、消减周边环境污染及噪音，发挥植物生态隔离作用，有助于形成场地内舒适的小气候的植被区域。



道路隔离绿带



生态隔离绿带

5.3 设施设置

Facility setting

5.3.1 基本要求

1. 完善便利

充分结合儿童需求，落实基础设施建设，既要满足儿童生理、心理、行为特征的需求，又要结合周边环境需求及人口构成条件，根据不同年龄段的儿童构成比例打造具备在地思考和地区特色的儿童活动空间。

2. 安全健康

设施设置时应充分考虑儿童安全，避免锐利边角、高处跌落等危险因素。相关设施应符合行业标准规范，并在具有一定安全隐患的周边配置明显的警示标识。

设施材料必须环保、无毒、无害，保证儿童健康。

3. 趣味美观

儿童友好设施外观可采用颜色较为鲜艳、色彩明亮的外观设计，同时可适当点缀富有童趣的装饰，吸引儿童注意力，增强场地丰富性和趣味性。

4. 文化特色

结合场地特色，合理赋予场地文化主题特色，如生态环保主题、环保科普主题、农业体验主题等，打造符合文化主题的活动设施，避免成品定制和千篇一律，实现一园一主题。

5.3 设施设置

Facility setting

表 5.2 各类公园儿童友好设施配置要求

注：● 应设 ○ 宜设 — 可不设置

总体要求	配置要求	综合公园			社区公园			专类公园							游园	口袋公园	
		一类综合公园	二类综合公园	三类综合公园	一类社区公园	二类社区公园	三类社区公园	动物园	植物园	历史名园	遗址公园	游乐园	儿童公园	其他专类公园			
游乐设施	动力游乐设施	○	○	—	—	—	—	—	—	—	—	—	●	—	—	—	—
	无动力游乐设施	●	●	●	●	●	●	—	—	—	—	—	○	●	●	—	—
运动设施	标准运动场地(篮球场、羽毛球场等)	●	●	●	●	●	●	—	—	—	—	●	●	○	—	—	—
	非标准运动场地(滑板场、平衡车泵道等)	●	●	●	●	●	●	—	—	—	—	●	●	○	—	—	—
服务建筑	儿童友好厕所	●	●	●	○	○	○	●	●	○	○	●	●	○	—	—	—
	母婴室	●	●	●	○	○	—	●	●	○	○	●	●	○	—	—	—
	游客服务中心	●	●	●	—	—	—	—	—	—	—	●	●	—	—	—	—
	儿童友好场所	●	●	●	○	○	○	○	○	○	○	○	●	○	○	○	○
配套设施	无障碍设施	●	●	●	●	●	●	●	●	●	●	●	●	●	●	●	●
	休憩设施	●	●	●	●	●	●	●	●	●	●	●	●	●	●	●	●
	儿童景观小品	●	●	●	●	●	●	●	●	●	●	●	●	●	●	●	●
	植物挂牌	●	●	●	●	●	●	●	●	●	●	●	●	●	●	●	●
	洗手池	●	●	●	○	○	○	●	●	—	—	●	●	●	—	—	—
	儿童直饮水	●	●	●	○	○	—	—	—	—	—	○	○	—	—	—	—
	寄存处	●	●	●	○	○	○	●	●	○	○	●	●	●	—	—	—
	儿童元素垃圾桶	●	●	●	○	○	○	○	○	○	○	○	○	○	○	○	○
	儿童视角标识系统	●	●	●	○	—	—	○	○	—	—	●	●	—	○	—	—
智慧互动设施	●	○	○	—	—	—	○	○	—	—	●	●	—	○	—	—	
照明设施	路径照明	●	●	●	●	●	●	●	●	●	●	●	●	●	●	●	●
	区域照明	●	●	●	●	●	●	●	●	●	●	●	●	●	●	●	●
	装饰照明	●	●	●	○	○	○	○	○	○	○	○	○	○	—	—	—
安全设施	监控设施	●	●	●	●	●	●	●	●	●	●	●	●	●	●	●	●
	广播设备	●	●	●	●	●	●	●	●	●	●	●	●	●	—	—	—
	报警电话	●	●	●	●	●	●	●	●	●	●	●	●	●	●	●	●
	紧急救助设施	●	●	●	●	●	●	●	●	●	●	●	●	●	—	—	—

5.3 设施设置

Facility setting

5.3.2 游乐设施

1. 游乐设施主要有无动力游乐设施和有动力游乐设施两大类型。无动力游乐设施类型多、布局灵活，可设置于各类绿地中；有动力游乐设施一般设置于大型综合公园、游乐园中。
2. 游乐设施应符合儿童人体工程学尺寸和儿童心理行为要求，应分别有锻炼儿童视觉、听觉、触觉、嗅觉及空间感知等各方面功能的项目，宜选用组合式、便于移动、功能多样的设施，增加空间的趣味性和可变性。
3. 游乐设施应设置防跌落保护。根据不同跌落高度，设置缓冲层、护栏、围栏等相应措施；采用自然化、软质、柔性耐磨的材料，满足对儿童跌落的缓冲作用，同时跌落空间内不应有任何可能导致使用者伤害的障碍物。
4. 有动力游乐设施宜独立成区、集中布置，避免儿童误触开关。
5. 游乐设施应满足《大型游乐设施安全规范》（GB8408-2018）、《无动力类游乐设施技术条件》（GB/T20051）、《小型游乐设施安全规范》（GB/T34272）的等相关规范要求。

表 5.3 游乐设施分龄设计指引

设施类型	儿童分龄			
	0-3岁 婴幼儿	3-6岁 学龄前儿童	6-12岁 学龄儿童	12-18岁 青春期儿童
游乐设施	沙池、秋千、滑梯、钻洞等简单安全的游乐设施	沙池、浅水池、秋千、跷跷板、滑梯、转马和其他游乐设施	攀爬探索类游乐设施	大型攀爬类游乐设施、自然探索类设施

5.3 设施设置

Facility setting

5.3.3 运动设施

1. 儿童活动场地中设置的运动场，分为标准运动场地和非标准运动场地。
2. 标准运动场地和非标准运动场地在平面划分上由场地区和缓冲区组成。为保证安全，两种场地设计时应根据实际情况预留足够的运动缓冲区。体育运动区、健身器材区不应与休憩区、人行通道等交叉重叠。体育运动场地与其他儿童活动场地间应设置必要的安全防护。
3. 体育运动设施应注明允许使用的年龄和身体状况限制要求，明确设施操作要求以及是否需要看护人陪同。
4. 运动场地、体育运动设施、健身器械应满足《城市社区多功能公共运动场配置要求》（GB/T 34419-2017）、《公共体育设施 室外健身设施应用场所安全要求》（GB/T37913-2019）等相关规范要求。



儿童尺度的非标准篮球场



趣味化设计的标准运动场

5.3 设施设置

Facility setting

5.3.4 服务建筑

一般要求

1. 儿童友好公园内宜根据实际需求设置游客服务中心、多功能活动室、母婴室、儿童友好厕所等服务建筑。
2. 服务建筑应设置能够保护儿童安全的防护措施。
3. 服务建筑外观设计宜考虑色盲、色弱等特殊儿童的需求，采用符合儿童审美的色彩及图案。

游客服务中心

1. 儿童友好公园内游客服务中心应设置低位服务台，高度宜为 75-80cm。
2. 游客中心可为儿童及其家长提供导览、租借、失物招领、文体活动、休息等候等相关服务；休息室应考虑儿童活动及家长看护需求，可适当配置室内游乐设施。



低位服务台



室内游乐设施

多功能活动室

1. 公园内多功能活动室可提供儿童专项科普、文化展示、AR 科技体验等功能。
2. 建筑外部装饰可与其他建筑呼应，内部色彩和造型设计应符合儿童审美特点。
3. 建筑装修材料应安全、无污染，桌椅等装饰物宜采用圆角且质地较软材质。
4. 整体色调宜轻快明亮。



室内专题科普展示



安全的圆角座椅

5.3 设施设置

Facility setting

母婴室

1. 用地面积不小于 20000 m² 的公园，应设置 1 处不小于 6 m² 的独立母婴室，并设置相应的引导标识；且沿主园路服务半径每 1-2 km 宜设置 1 处母婴室，可采用独立母婴室或兼容母婴室。
2. 无条件设置独立母婴室的公园可设置移动母婴室或兼容母婴室。
3. 母婴室应设置哺乳区、护理区，有条件的独立母婴室可设置休憩区。
4. 母婴室空间设计宜植入动物、植物、卡通等元素，营造温馨、舒适、趣味的母婴环境。
5. 母婴室和第三卫生间可兼容设置。



独立且明确的空间设置



完善的内部配置

儿童友好厕所

1. 厕所应考虑儿童需求，设置儿童坐便器，男厕内应设置低位小便器，安装高度为 30-45cm。
2. 洗手台可设置具有趣味性的使用说明、注意事项及提醒标识。
3. 适量布置能给儿童亲近感的装饰物、绿化植栽等，并利用灯光和背景音乐营造儿童安全、友好的环境氛围。
4. 厕所宜设置高低洗手盆，满足不同年龄层次儿童需求，低洗手盆不宜少于 1 个。
5. 有条件的厕所可为低龄儿童配备亲子卫生间。



色彩丰富的空间设计



儿童高度的洗手池

5.3 设施设置

Facility setting

5.3.5 安全设施

一般要求

1. 公园绿地的出入口、主要活动区域、附属建筑等空间宜设置监控系统，保证重点区域监控无盲区。
2. 城市综合公园、专类公园宜实现广播和对讲机全覆盖，并保持畅通有效，提供免费急、难、险事救助服务。
3. 公园绿地的出入口、游客中心和儿童集中活动区域宜设置报警电话，应通过有线广播、安全须知、宣传手册等，及时发布安全警示信息和游览安全提示信息。
4. 提供儿童友好的防护设施，如护栏、栏杆、安全网等，以确保儿童不会进入危险区域。
5. 提供急救设备和标识，如急救箱、紧急电话、急救指示牌等，以便在紧急情况下提供及时救助。
6. 设置安全标识牌、指示牌和警示标识，提醒注意安全事项和禁止行为。

安全标识和指示牌

1. 标识要提供警示和指导信息，帮助儿童和家长了解安全注意事项和禁止行为。
2. 标识简明易懂，图片要简洁明了，文字要简单易懂，标志的设计要符合儿童的认知和习惯，便于孩子理解和记忆。



指示牌



安全标识

5.3 设施设置

Facility setting

护栏和栏杆

防护护栏设置须采用防止儿童攀爬的构造，护栏离地面 10cm 高度范围内不宜留空；护栏高度应从可踏部位顶部起算，且净高不应低于 110cm；当采用垂直杆件时，其杆间净距不应大于 11cm，防止儿童从栏杆缝隙跌落或卡住；低龄幼儿活动区护栏净高不应低于 130cm，杆间净距不应大于 9cm。



步道护栏



缓冲护栏

安全网和防护罩

1. 在儿童从高处掉落或容易接触危险物体的场所合理设置，如游泳池、攀爬设施等设置安全防护设施。
2. 可配置高强度尼龙绳编织，牢固扎实，不易变形，防止孩子在弹跳的过程中被弹飞出框架外。
3. 配置 PVC 地垫和橡胶地板，减轻摔倒对孩子造成的伤害。



防护罩



安全网

5.3 设施设置

Facility setting

急救设备和应急装置

人流量大或易发生危险的场所，应设置紧急按钮和急救箱，满足紧急制动设施、一键报警、呼叫救护车等功能；紧急按钮应色彩鲜艳，布置高度不高于 1.0m。

广播设备

综合公园、专类公园内广播和对讲机应全覆盖，并保持畅通有效，随时可提供免费急、难、险事救助服务。

报警电话

公园出入口、游客中心和儿童集中活动区域宜设置报警电话，应通过有线广播、安全须知、宣传手册等，及时发布安全警示信息和游览安全提示信息。

监控设施

公园出入口、儿童活动区域内应达到监控系统无死角，且应符合《视频安防监控系统工程设计规范》（GB 50395-2007）的有关规定。



消防设施



消防设施



广播设备



监控设备

5.3 设施设置

Facility setting

5.3.6 休憩设施

遮蔽设施

儿童活动场地周边应结合不同年龄儿童的使用需求设置休憩区，宜有遮荫及避雨设施，包括有顶棚的亭、廊、建筑物或构筑物，避雨设施应靠近游人集中的场地且宜分散设置。遮蔽设施的造型可根据儿童心理特点设计得生动活泼。



带顶棚的活动场地



休闲廊架

座椅

1. 可结合儿童活动场地布置适应低龄儿童尺度的座椅，座椅外观设计宜以弧形为主，并应设置防撞角。
2. 公园中休憩长椅旁宜保留直径 1.5 米的空地，方便儿童推车、轮椅使用者停留。供轮椅停留空间的座椅数量不低于总座椅量的 10%。
3. 看护区的座椅距离儿童设施的距离在 1.8m-4m 之间。



色彩丰富的休闲座椅



亲子共享的休闲空间

5.3 设施设置

Facility setting

5.3.7 景观小品

一般要求

1. 景观小品表面直光滑，末端或转弯处宜设计成圆角，避免对儿童造成潜在的安全风险；造型上宜增加童趣设计，增加亲和力与趣味性。
2. 小品设施应适应不同年龄段和能力水平的儿童，提供适合幼儿、学龄前儿童和青少年的设施。
3. 选择耐久、易清洁和环保的材料，以确保小品设施的持久性和可持续性。

艺术小品

选择不同类型的小品设施，包括雕塑、喷泉、迷宫等，以提供丰富的视觉和体验效果。创造具有趣味性和艺术性的形象，激发儿童的好奇心和想象力。协调与周围环境的关系，恰如其分地确定雕塑的材质、色彩、体量、尺度、题材、位置等，展示其整体美、协调美。



特色小品



趣味座椅

5.3 设施设置

Facility setting

5.3.8 照明设施

一般要求

1. 提供足够的照明，确保整个公共空间都能获得适当的照明水平，包括路径、游乐区和休息区。公园绿地照明应与主要交通流线相结合，避免形成照明盲区。
2. 宜结合室外绿化形成局部照明景观。
3. 灯光不宜过强，避免对儿童视力造成刺激；可结合活动区主题进行趣味性的灯光设计。
4. 选择节能的照明设备，如 LED 灯，以减少能源消耗和对环境的影响。
5. 确保照明设施的电线和开关安全可靠，避免电线暴露和不当放置。
6. 照明设施应便于操作和维护，灯具和开关的位置应方便儿童和家长操作。

5.3 设施设置

Facility setting

功能性照明

1. 提供足够的照明，确保儿童夜间行走时能够看清道路和周围环境。
2. 在各种元素中添加照明，包括较低的光源，考虑颜色和阴影。
3. 使用全罩式（向下照射）的照明设备来减少反光和眩光。
4. 对于所有步行道路的照明，要求在路面区域提供良好的视觉可见性，同时不分散人们欣赏景观元素的注意力。注重环境保护，避免对周围环境造成污染。



通过性照明



地面投影



功能性高路灯



功能性低路灯

装饰性照明

1. 通过灯光的巧妙设计，营造温馨、浪漫或神秘的氛围，增加儿童的视觉享受。
2. 提供多种照明源，并加入有趣的元素，如灯笼、儿童高度的灯光和互动照明源。
3. 注重环境保护，避免对周围环境造成污染。



植物氛围灯



趣味造型灯

5.3 设施设置

Facility setting

5.3.9 标识系统

1. 儿童活动区域标识系统应结合儿童认知及行为特征进行设计，满足清晰、明确的导视图示与文字要求，可选择便于儿童理解的字体样式，灵活组合中英文、拼音及图形符号。
2. 标识的色彩、文字、造型、尺度、材料等必须与空间环境相契合，且置于醒目位置，便于儿童识别。
3. 儿童活动区域标识的尺度设计宜参考儿童的身高、视角、视高进行合理设计。
4. 导游牌、指示牌、标志牌造型设计宜融入可观、可感的儿童元素，考虑儿童的心理特征和喜好特点，增加童趣设计，提高亲和力与趣味性。
5. 应对儿童游戏器械等设置解释性的游客须知牌，帮助儿童正确使用。



色彩丰富的标识系统



简约的空间引导标识



趣味化的平面图展示



安全警示

5.3 设施设置

Facility setting

5.3.10 其他设施

垃圾桶

公园内废物箱或垃圾桶应设置分类回收标识；在儿童活动区域可适当增加废物箱或垃圾桶的设置密度，同时考虑活泼卡通的造型，投入高度不应高于80cm。

洗手盆、直饮水机

儿童活动区域宜合理设置洗手盆、直饮水器等服务设施。直饮水器水质应符合饮用水卫生标准，周边地面应保持无积水，儿童直饮水器操作高度不应超过70cm。

寄存处

活动场地入口处宜设置收纳区或放置智能收纳柜，便于儿童游玩时放置随身物品。

智慧互动设施

有条件的儿童游乐区可配套互动体验装置。宜采用新技术、新材料、新工艺，融入声、光、电、水等丰富的功能，注重装置的互动性和教育性；如结合音乐主题，设置具有乐器外观和功能的敲击琴、手拍鼓、钢琴阶梯等。

5.3 设施设置

Facility setting

5.4.1 基本要求

以儿童为主要使用者的公园园路和园桥设计应符合以下规定：

1. 应按人车分流的原则进行设计。人行道路与车行道路交汇处应设置停留缓冲空间，视线应开敞满足停车视距要求。
2. 人行道路最小宽度应满足成人搀扶儿童并排通过，转弯半径应便于童车通行。
3. 高差宜设防滑坡道处理，其坡度不应大于1:12。必须设置台阶时，踏步的高度不应大于0.15m，宽度不应小于0.26m，在公园主入口保障无障碍通行。

铺装场地面积应根据总体设计的布局要求确定，并应符合下列规定：

1. 铺装场地应根据不同的场地功能要求作出不同的设计；
2. 铺装场地设计应符合儿童心理与审美；
3. 铺装场地应无尖锐突出物；
4. 铺装场地最小排水坡度不宜小于0.3%；
5. 儿童游乐设施及其缓冲区域场地宜选用柔软、耐磨的地面材料。如采用合成材料面层，其平均厚度应不小于10mm，低于规定厚度的面积应小于总面积的10%，任何区域的厚度均应不小于8mm；
6. 有跌落风险的儿童活动场地，其缓冲区域防护要求应符合现行国家标准《小型游乐设施安全规范》GB/T 34272-2017中5.10.5的规定。

5.4 地面铺装

Ground Paving

5.4.2 建议材料

地面铺装的处理要充分考虑儿童活动的安全要求，在儿童活动场地的地面铺装可以采用软质铺装与硬质铺装结合的方式。



多种材质复合



多种材质复合

硬质铺装

1. 硬质铺装建议作为道路、入口的铺装材料，满足儿童脚踏车、婴儿车、儿童轮滑等的需求。
2. 硬质铺装道路宽度建议大于 1.5m，以保证双向交通。
3. 建议硬质铺装面上可加以图案变化和色彩变化。



混凝土



彩色沥青

5.4 地面铺装

Ground Paving

软质铺装

1. 地面铺装的处理要充分考虑儿童活动的安全要求，在儿童活动场地的地面铺装可以采用软质铺装与硬质铺装结合的方式。
2. 建议在有秋千、滑梯、攀爬网等游戏器械周围设置具有一定的软度和弹性，防滑耐磨性也强的软性铺装材料，例如沙子、树皮削片、注塑橡胶等。
3. 使用沙子作为缓冲材料时，需在活动器械周围设置的保护性沙池区域和专门供儿童玩耍的沙池，进行隔离设计。
4. 使用草坪作为缓冲材料时，不宜与设施器械搭配使用，同时要选择生长力旺盛，抗压好的草种，做好草坪管理养护，定期做好防虫防害工作。



树皮削片



厚木板



橡胶



砾石厚铺

5.5 地形设计

Land Design

1. 公园绿地中儿童活动场地的地形设计应保证环境安全、无视线盲区、坡度适宜。
2. 可利用公园绿地现状地形条件，设置土丘、坡地、台地等空间，鼓励儿童在地形中探索。
3. 重视儿童天性，营造环境自然性，高度自然化的空间不仅包含泥土、沙石、花草、流水等自然元素，还包括味道、声音、色彩、肌理等多元素的表达与变化，利用天然的事物更易激起儿童游戏、探究的兴趣。

表 5.2 地形分类配置表

分类	配置要求
坡地和丘陵	通过创建坡度和丘陵，地形设计可以提供攀爬、滚动和滑行的机会，同时也增加了视觉上的变化和趣味性。
地形与水体	1. 地形设计结合水池、喷泉或小溪等水体可以为儿童提供水上游戏和探索的机会，同时也增加了视觉和声音上的刺激。 2. 形成山水结构，通过将自然界的山峰、山巅、崖、岗、岭、峡、谷等地貌形态与中国画的空间表现手法结合起来，使山体形态达到“自成天然之趣”的效果。 3. 组织排水，注意谷线与脊线的位置与形态，考虑坡度变化
地形与植被	地形设计应考虑到植被的使用，提供树木、灌木和花草等，以创造舒适的环境、提供阴凉之处，并促进与自然的联系。
地形与设施	地形设计还应包括儿童设施，如攀爬架、秋千、滑梯等，以提供儿童在地形中玩耍和互动的机会。



坡地与丘陵



地形与设施

5.6 滨水安全

Water Safe

1. 公园绿地内自然驳岸临水处应做防滑设计，避免儿童落水；临水步道宜采用卵石或具有粗糙表面的踏步石等防滑材料。临水区域应设置安全警示牌和标明水深的标识牌。
2. 水深较深的水景区应设置安全护栏，安全护栏应坚实牢固，其构造应防止儿童攀爬，采用垂直杆件作栏杆时，杆间净距应小于 0.11 米。
3. 近岸 2 米范围内常水位水深大于（含）0.7 米的人工驳岸、驳岸顶与常水位的垂直距离大于（含）0.5 米的驳岸以及天然淤泥底水体的驳岸，岸边儿童活动场地应设置防护措施。
4. 可进入的亲水空间应明确水域界线，控制常水位与驳岸高差，幼儿戏水区水深不应超过 0.3 米，池底不应有尖锐突出物，池底及周边活动区域铺装应采用防滑材料或防滑处理，并定期清理。
5. 可进入的亲水空间不应使用高压喷泉。



近岸栏杆



滨水互动空间

5.7 植物配置

Plants Design

5.7.1 植物空间布局

1. 儿童活动场地宜采用疏林草地，应控制植物高度和种植密度，及时修剪阻碍视线的植物，保证视线通透，便于看护人对儿童进行看护。
2. 公园在满足绿地遮荫及生态功能的条件下，应根据儿童游憩活动及防灾避险的需求，设置一定规模的独立式草坪。
3. 应根据儿童的喜好和需求进行植物配置，注重植物的形体、线条、色彩、习性等搭配，突出季相和生命周期变化，塑造多样化植物景观，为儿童带来多元感官体验。
4. 应为儿童和家长营造互动的植物空间，可设置儿童植物体验区，为儿童提供耕种、认知、观察等体验，锻炼儿童的动手能力、协作能力。
5. 主要园路、休憩场地、疏林草坪等区域的植物应设计简介牌，展示植物名称、习性、用途等，还可展示其文化象征、相关诗词等，鼓励儿童探索认知。



花卉



果树和蔬菜



藤蔓植物



芳香植物

5.7 植物配置

Plants Design

5.7.2 种植品种选择

1. 儿童活动场地内应避免选用有毒、有刺激性、易落果、过多飘絮、病虫害严重、易引起过敏的植物品种，避免选用有可能影响儿童安全的植物。
2. 儿童活动场地内乔木宜选用冠大荫浓的种类，其中儿童游戏休憩场地夏季庇荫面积应大于场地范围的 50%。
3. 儿童活动范围内，灌木宜选用萌发力强、直立生长的中大型树类，树木枝下净空应大于 1.8m。
4. 地被草本等应选择具有高度再生能力、适应性强的抗病品种。
5. 儿童活动场地附近区域宜依托现状自然环境，栽植季节性强、色彩鲜明、芳香的本土植物，宜根据儿童兴趣需求选择苗木品种，多种植吸引鸟类、蝶类、昆虫类等动物的植物品种。

分类	配置要求
花卉	选择色彩鲜艳、易于观赏的花卉，如郁金香、玫瑰、向日葵等，以增加视觉吸引力。
果树和蔬菜	选择果树和蔬菜，如苹果树、草莓、番茄等，以提供季节性水果和食物的产出，同时教育儿童有关种植和食物的知识。
藤蔓植物	选择藤蔓植物，如爬山虎、葡萄藤等，提供儿童攀爬和探索的机会，并创造绿色墙面或天篷效果。
芳香植物	选择有香味的植物，如薰衣草、迷迭香等，以激发儿童的嗅觉感官，提供舒适的环境。

不建议植物（包括但不限于）



漆树（过敏）



构树（落果）



柳树（飘絮）



夹竹桃（有毒）

第六章

PART SIX

实施保障

IMPLEMENTING GUARANTEE

6.1 制定建设方案

6.2 加强实施保障



儿童公园 @ 深圳坪山儿童公园

6.1 制定建设方案

Formulate construction plan

制定儿童友好公园建设方案

儿童友好公园建设应建立政府主导、部门协作、社会支持、儿童参与的工作格局。以儿童友好城市建设相关政策为指导，结合城市更新行动，以片区（城区、街区、社区）为单元，开展公园绿地适儿化空间建设现状评估，组织编制儿童友好公园建设方案或行动计划，明确建设目标、建设内容、行动策略等，将儿童友好公园建设项目纳入政府年度项目库，有序开展儿童友好公园的新建、改建及扩建工作。



6.2 加强实施保障

Strengthen implementation guarantee

加强资金投入

市、区相关部门按规定做好儿童友好公园建设项目立项和经费保障工作。市、区政府可出台相关激励政策，鼓励儿童、家长及相关社会力量积极参与儿童友好公园建设工作。

政府专项拨款

1. 有利于确保资金及时、稳定、有效的落实。
2. 落实评估机制，应根据公园的规模、建设进度、后续维护情况等要素进行资金评估并予以专项拨款。

第三方团体赞助

1. 由第三方出资给予支持。
2. 可合理开展与出资团体命名权和广告权的合作。
3. 鼓励出资团体参与到儿童友好公园的宣传中来，既实现了儿童友好宣传，也可以为企业提高社区形象。

社会捐赠

1. 公园在建设前期可合理面向个人、团体、企业开设捐赠计划。
2. 建议通过开展公益拍卖会，将社会将捐赠的物品进行拍卖，且所得款项均会用于公园建设和维护中。

强化宣传引导

积极开展儿童友好公园建设的宣传，提高公众知晓度与参与度，将儿童友好城市理念向全社会推广。

总结各级各类公园适儿化建设经验，加强各地市的儿童友好公园建设交流，借鉴有益做法，推出示范项目，全面提升全省儿童友好公园建设的影响力。



儿童友好城市宣传



儿童设计工作坊

6.2 加强实施保障

Strengthen implementation guarantee

重视儿童参与

鼓励有条件的街区、社区引入儿童参与机制，搭建儿童参与交流平台。结合各地市自身特色，开展儿童友好公益宣传，提高公众知晓率。加强对外交流合作，提升儿童友好公共空间影响力。搭建儿童参与公共事务的平台，提供儿童参与决策交流的机会。



公园建设方案讨论会



儿童观察团

实施动态评估

建立儿童友好公园新建、改建和扩建的建设评估机制，针对问题和短板，及时调整完善建设措施，定期开展儿童及家庭对于公园的儿童友好度感知及实际需求调查。



中国主要城市公园周边活力
——评估报告 (2023年)

落实儿童友好公园评估



实地走访评估

6.2 加强实施保障

Strengthen implementation guarantee

制定近期行动计划

针对各区现状与需求，分类制定近、中、远期行动计划，并建立近期重点项目库，选取居民支持度高、具有一定服务设施基础或需更新改造的公园绿地，作为儿童友好公园建设的试点示范项目。

完善顶层设计和管控

新建

加强与相关规划部门的沟通，将儿童友好公园建设项目纳入前期规划考量，加强上位规划对于儿童友好公园点位的落实，同时将儿童友好配建的相关要求及设计风貌管控要求纳入上位规划，完善顶层管理。

合理落实儿童友好提升要求

在建

加强与在建项目或已审批项目的联系，选择具备建设儿童友好公园条件的场地，结合本导则相关要求，落实开展公园绿地的儿童友好提升。

因地制宜，局部提升

已建

充分运用儿童友好公园评价标准，聚焦市民关注高热度公园、具备提升潜力和空间的现状公园，摸排现状资源条件，制定儿童友好提升方案。

第七章

PART EIGHT

附录

Appendix

- 附 1 儿童友好公园评价指标
- 附 2 儿童不友好植物清单
- 附 3 相关标准规范
- 附 4 相关政策文件



@ 珀斯 Optus 体育场, 体育场公园及雪佛龙公园, 澳大利亚

7.1 儿童友好公园评价指标

Evaluation System

建设评价指标构成

建设评价指标由基础项指标、提升项指标和加分项指标三类指标三部分构成。

综合得分 = 基础项 (60 分) + 提升项 (50 分) + 加分项 (60), 满分 170 分。

基于横向比较的原则, 本导则建议根据各类型公园评分等级进行差异化评价。

1. 郊野公园、综合公园、儿童专类公园的综合评价标准为: 150 分以上为优; 100-149 分为良; 65-99 分为及格 (注: 在满足评价标准的前提下, 基础项指标需达到 45 分、提升项须达到 20 分)。
2. 社区公园和其他专类公园 (不含儿童公园) 的评价标准为: 100 分以上为优; 85-99 分为良, 65-84 分为及格 (注: 在满足评价标准的前提下, 基础项指标需达到 45 分、提升项须达到 20 分)。
3. 游园和口袋公园的评价标准为: 45 分以上为优, 36-44 分为及格 (注: 在满足评价标准的前提下, 基础项指标须达到 36 分)。

儿童友好公园基础项指标评价体系

序号	评价标准	分值
1	公园各项内容符合《公园设计规范》(试行)中相关规定的得 8 分, 个别项不符合得 4 分, 3 项以上不符合不得分。	8
2	公园出入口距离最近的轨道站点、公交站点、城市绿道出入口、停车场等设施 5 分钟以下得 6 分; 距离 5-15 分钟得 3 分; 不满足不得分。	6
3	公园功能分区合理得 3 分, 不同类型的公园分区设置符合本导则的场地配置要求得 3 分; 不符合不得分。	6
4	公园设置有儿童活动场地且远离交通流量大的道路, 保证儿童活动安全得 6 分; 不满足不得分。	6
5	公园建构物, 室内、室外设施、植物等方便儿童使用, 保证儿童安全, 且材料安全、耐用、卫生、易于维护得 8 分, 一项不满足扣 2 分, 超过 4 项不满足不得分。	8
6	公园内的山林、坡地、草坪等景观资源, 结合儿童活动需求合理规划布局得 6 分, 不满足不得分。	6
7	公园内有设置一定规模的独立式草坪, 满足儿童游憩及防灾避险需求得 4 分, 不满足不得分。	4
8	公园内园路及铺装系统合理, 游戏适宜儿童体验得 6 分, 不满足不得分。	6
9	公园主入口、建筑主入口和一级园路符合无障碍设计要求, 方便儿童通行得 6 分, 不满足不得分。	6
10	园内植物配置、空间布局、安全性符合本设计指引建设要求的得 4 分; 不符合不得分。	4
总分		60

7.1 儿童友好公园评价指标

Evaluation System

儿童友好公园提升项指标评价体系

序号	评价标准	分值
1	公园体现相应主题性得 3 分, 同时具有景观特色且有科普教育功能得 5 分, 不满足不得分。	8
2	公园有体现儿童友好文化得 6 分, 不满足不得分。	6
3	公园活动场地参照本导则的内容, 根据儿童年龄进行合理分区设计的得 4 分, 不分区或分区不合理不得分。	4
4	儿童活动场地内有相应儿童游乐设施得 4 分, 不满足不得分。	4
5	公园在主入口附近或游客活动集中的区域设立游客服务中心得 5 分; 不满足不得分。	5
6	儿童活动场地铺装使用安全、舒适、软质、防滑的材质, 且路面平整得 4 分; 不满足不得分。	4
7	儿童活动场地结合海绵城市透水铺装等相关要求, 得 4 分; 不满足不得分。	4
8	公园设置有完善且儿童友好的标识牌、介绍牌、警示牌等标识系统得 4 分; 不满足不得分。	4
9	公园出入口材料、色彩、尺寸、景观等方面醒目, 与周边环境风貌协调得 4 分; 不满足不得分。	4
10	儿童活动区域内照明设施数量充足、位置合理, 选择光线柔和不炫光的照明设施得 4 分; 不满足不得分。	4
11	公园设置有监控、广播系统等安全与应急服务设施的得 2 分, 儿童活动区域监控无盲点得 4 分; 不满足不得分。	4
12	公园内设置有母婴室得 2 分; 同时母婴室空间设计植入动物、植物、卡通等自然元素得 4 分; 不满足不得分。	4
总分		50

7.1 儿童友好公园评价指标

Evaluation System

儿童友好公园加分项指标评价体系

序号	评价标准	分值
1	公园内结合服务建筑或休闲驿站, 设置相关公园主题的儿童专属室内、室外空间得 4 分; 不满足不得分。	4
2	公园内游客中心设置有低位咨询台或服务台得 4 分; 不满足不得分。	4
3	儿童活动场地园路设计和铺地有趣味性、形式活泼变化得 4 分; 不满足不得分。	4
4	公园出入口、主要景观节点等区域设计带有儿童元素得 4 分; 不满足不得分。	4
5	公园内布置不同形式的水体, 并符合本导则相关要求得 2 分; 根据儿童需求设置供儿童玩耍的戏水池、水上活动区、亲水平台、喷泉、浅水池等并符合安全要求得 4-6 分; 不符合不得分。	6
6	公园内设置自然教育场地, 开展科普教育和宣传活动得 4 分; 不满足不得分。	4
7	儿童活动场地合理设置饮水点、洗手池等服务设施得 2 分; 同时具备功能性和观赏性得 4 分; 不满足不得分。	4
8	儿童活动区域内照明设施造型具有趣味性、与周围环境协调统一的得 4 分; 不满足不得分。	4
9	公园土壤达到《土壤环境质量建设用地土壤污染风险管控标准》GB36600-2018 中规定的 I 类土壤标准得 4 分, 不满足不得分。	4
10	公园内设置儿童友好型厕所并符合本设计指引要求得 4 分; 不符合不得分。	4
11	公园标识系统图文结合、拼音标注, 方便儿童识别的得 2 分, 高度设置符合儿童视角的得 4 分; 不满足不得分。	4
12	公园古树名木、重要植物有铭牌的得 2 分; 铭牌上具有介绍性文字或二维码说明的得 4 分; 不满足不得分。	4
13	公园内雕像、历史文物等小品设施设置有说明性文字得 2 分; 铭牌上具有介绍性文字或二维码说明的得 4 分; 不满足不得分。	4
14	公园有对外公众平台, 并及时发布安全警示信息以及游览提示信息得 4 分; 不满足不得分。	4
总分		60

7.2 儿童不友好植物清单

Plant variety

儿童友好空间不宜种植的植物一览表

序号	植物名称	图片	拉丁学名	科属	生长型	形态特征	缺点
1	夹竹桃		<i>Nerium oleander</i>	夹竹桃科 夹竹桃属	常绿直立 大灌木	枝条灰绿色, 含水液, 嫩枝条具稜, 被微毛, 老时毛脱落	易中毒
2	枸骨		<i>Ilex cornuta</i>	冬青科冬 青属	常绿灌木 或小乔木	小枝粗, 具纵沟, 沟内被微柔毛	易刺伤儿童皮肤
3	剑麻		<i>Agave sisalana</i>	天门冬科 龙舌兰属	多年生植 物	叶呈莲座式排列, 开花之前, 一株剑麻通常可产生叶约 200-250 枚	易刺伤儿童皮肤
4	蔷薇		<i>Rosa multiflora</i>	蔷薇科蔷薇 属	攀援灌木	小叶 5-9, 倒卵形、长圆形或卵形, 有尖锐单锯齿	易刺伤儿童皮肤
5	刺槐		<i>Robinia pseudoacacia</i>	豆科刺槐 属	落叶乔木	荚果线状长圆形, 褐色或具红褐色斑纹, 扁平, 无毛	易刺伤儿童皮肤
6	黄刺玫		<i>Rosa xanthina</i>	蔷薇科蔷薇 属	灌木	枝密集, 披散; 小枝无毛, 有散生皮刺, 无针刺	易刺伤儿童皮肤
7	枣树		<i>Ziziphus jujuba</i>	鼠李科枣 木属	落叶小乔 木, 稀灌木	有长枝、短枝和无芽小枝 (即新枝) 比长枝光滑, 紫红色或灰褐色, 呈之字形曲折	易刺伤儿童皮肤
8	花椒		<i>Zanthoxylum bungeanum</i>	芸香科花 椒属	落叶小乔 木或灌木	茎干被粗皮刺, 小枝刺基部宽扁直伸, 幼枝被柔毛	易刺伤儿童皮肤
9	凌霄		<i>Campsis grandiflora</i>	紫葳科凌霄 属	攀援藤本	奇数羽状复叶, 小叶 7-9, 卵形或卵状披针形	易刺伤儿童皮肤
10	漆树		<i>Toxicodendron vernicifluum</i>	漆树科漆 树属	落叶乔木	奇数羽状复叶互生, 常螺旋状排列, 小叶薄纸质, 卵形至长圆形	易引起过敏
11	桑树		<i>Morus alba</i>	桑科桑属	乔木或灌 木状	聚花果卵状椭圆形, 长 1-2.5 厘米, 红色至暗紫色	易引起皮肤红肿
12	构树		<i>Broussonetia papyrifera</i>	桑科构属	高大乔木 或灌木状	小枝密被灰色粗毛, 聚花果球形	易引起皮肤红肿
13	紫叶小檗		<i>Berberis thunbergii 'Atropurpurea'</i>	小檗科小 檗属	落叶灌木	叶菱状卵形, 紫红色	易刺伤儿童皮肤
14	贴梗海棠		<i>Chaenomeles speciosa</i>	蔷薇科木 瓜海棠属	落叶灌木	枝条直立, 开展, 有刺, 小枝无毛, 冬芽三角卵圆形	果实有毒

7.2 儿童不友好植物清单

Plant variety

儿童友好空间不宜种植的植物一览表

序号	植物名称	图片	拉丁学名	科属	生长型	形态特征	缺点
15	乌桕		<i>Triadica sebifera</i>	大戟科乌桕属	落叶乔木	树皮暗灰色，有纵裂纹，较广展，具皮孔	易引起皮肤红肿
16	柿树		<i>Diospyros kaki</i>	柿科柿属	落叶乔木	高达 14(-27) 米，叶纸质，卵状椭圆形、倒卵形或近圆形	易引起皮肤红肿
17	黄蝉		<i>Allamanda schottii</i>	夹竹桃科黄蝉属	灌木状植物	叶 3-5 枚轮生，全缘，椭圆形或倒卵状长圆形	易中毒
18	藤萝		<i>Wisteria villosa</i>	豆科紫藤属	藤本	羽状复叶长 15-32 厘米，叶柄长 2-5 厘米	易中毒
19	蓖麻		<i>Ricinus communis</i>	大戟科蓖麻属	一年生粗壮草本或草质灌木	叶互生，近圆形，径 15-60 厘米，掌状 7-11 裂	易中毒
20	凤仙花		<i>Impatiens balsamina</i>	凤仙花科凤仙花属	一年生草本	叶互生，最下部叶有时对生，叶片披针形、狭椭圆形或倒披针形	有毒
21	木薯		<i>Manihot esculenta</i>	大戟科木薯属	常绿灌木	叶纸质，近圆形，长 10-20 厘米，掌状深裂近基部	易中毒
22	颠茄		<i>Atropa belladonna</i>	茄科颠茄属	强壮草本	叶单生或在枝上部大小不等 2 叶双生，卵形、卵状椭圆形或椭圆形	易中毒
23	仙人掌		<i>Opuntia dillenii</i>	仙人掌科仙人掌属	多年生草本植物	先端圆，边缘常不规则波状，基部楔形或渐窄，绿或蓝绿色	有刺
24	霸王花		<i>Hylocereus undatus</i>	仙人掌科量天尺属	攀援肉质灌木	棱常扁状，边缘波状或圆齿状，深绿色至淡蓝绿色	有刺
25	虎刺梅		<i>Euphorbia milii</i>	大戟科大戟属	蔓生灌木	叶互生，常集生于嫩枝，倒卵形或长圆状匙形	有刺
26	金边缝线麻		<i>Furcraea selloa 'Marginata'</i>	龙舌兰科巨麻属	常绿肉质草本	叶缘有黄色纵纹及锐刺，叶色四季清新	有刺
27	簕杜鹃		<i>Bougainvillea glabra</i>	紫茉莉科叶子花属	藤状灌木	叶纸质，卵形或卵状披针形，先端尖或渐尖	有刺
28	三角霸王鞭		<i>Euphorbia trigona</i>	大戟科大戟属	多浆植物	叶绿色，长 4~5 厘米，长卵圆形或倒披针形	有刺

7.2 儿童不友好植物清单

Plant variety

儿童友好空间不宜种植的植物一览表

序号	植物名称	图片	拉丁学名	科属	生长型	形态特征	缺点
29	桉树		<i>Eucalyptus robusta</i>	桃金娘科桉属	常绿乔木	密荫大乔木，高 20 米，树皮宿存，深褐色	有生态问题
30	天竺葵		<i>Pelargonium hortorum</i>	牻牛儿苗科天竺葵属	多年生草本	叶互生，托叶宽三角形或卵形，被柔毛和腺毛，叶圆形或肾形	易引起过敏
31	夜来香		<i>Telosma cordata</i>	夹竹桃科夜来香属	柔弱藤本	聚伞花序伞状，具花 15-30 朵，花序梗长 0.5-1.5 厘米，被微柔毛	易引起过敏
32	野菊花		<i>Chrysanthemum indicum</i>	菊科菊属	多年生草本	茎直立或铺散，分枝或仅在茎顶有伞房状花序分枝	易引起过敏
33	万年青		<i>Rohdea japonica</i>	天门冬科万年青属	多年生草本	根状茎短，具多数纤维根，叶基生，厚纸质	易引起过敏
34	松树		<i>Pinus</i>	松科松属	常绿乔木	枝轮生，芽鳞多数，覆瓦状排列	易引起过敏
35	水仙		<i>Narcissus tazetta subsp. chinensis</i>	石蒜科水仙属	多年生草本	副花冠淡黄色，浅杯状	有毒
36	悬铃木		<i>Platanus x acerifolia</i>	悬铃木科悬铃木属	落叶大乔木	树皮光滑，呈片状脱落	易产生过多飞絮
37	芦花		<i>Phragmites communis</i>	禾本科芦荻属	多年生高大草本	地下茎粗壮，横走，节间中空，节上有芽	易产生过多飞絮
38	蒲公英		<i>Taraxacum mongolicum</i>	菊科蒲公英属	多年生草本	花为黄色，花的基础淡绿色，上部紫红色	易产生过多飞絮
39	木棉花		<i>Gossampinus malabarica</i>	木棉科木棉属	多年生草本	外表面棕褐色，有纵皱纹，内表面被棕黄色短绒毛	易产生过多飞絮
40	皂荚		<i>Gleditsia sinensis</i>	豆科皂荚属	落叶乔木	叶为一回羽状复叶，长 10-18(26) 厘米	有毒
41	牵牛花		<i>Ipomoea nil</i>	旋花科虎掌藤属	一年生草本	种子卵状三棱形，长约 6 毫米，黑褐色或米黄色，被褐色短绒毛	有毒
42	半夏		<i>Pinellia ternata</i>	天南星科半夏属	多年生草本	肉穗花序具细长附属体	有毒

7.3 相关标准规范

Relevant standard specification

《中华人民共和国未成年人保护法》；
《浙江省未成年人保护条例》（2019）；
《公园设计规范》GB 51192-2016；
《城市绿地设计规范》（GB 50420-2007）；
《城市绿地分类标准》（CJJ/T85-2017）；
《城市绿地规划标准》（CB/T51346-2019）；
《园林基本术语标准》（CJJ/T91-2002）；
《园林绿化工程项目规范》（GB55014-2021）；
《城市夜景照明设计规范》（JGJ/T163-2008）；
《城市公共厕所设计标准》（CJJ 14-2016）；
《城市居住区规划设计标准》GB 50180-2018；
《防灾避难场所设计规范》（GB51143-2015）；
《无障碍设计规范》GB 50763-2012；
《城市社区多功能公共运动场配置要求》（GB/T 34419-2017）；
《城市步行和自行车交通系统规划标准》GB/T 51439-2021；
《建筑与市政工程无障碍通用规范》（GB55019-2021）；
《儿童户外游憩场地设计导则》（T/CHSLA 50010-2022）；
《游乐设施术语》（GB/T 20306-2017）；
《儿童安全与健康一般指南》GB/T 31179-2014；
《大型游乐设施安全规范》（GB8408-2018）；
《小型游乐设施安全规范》（GB/T 34272-2017）；
《小型游乐设施 摇马和跷跷板》GB/T 34021-2017；
《小型游乐设施 立体攀网》GB/T 34022-2017；
《无动力类游乐设施技术条件》（GB/T 20051-2006）；
《无动力类游乐设施 儿童滑梯》GB/T 27689-2011；
《无动力类游乐设施 秋千》GB/T 28711-2017；
《室外健身器材安全通用要求》（GB19272-2011）；
《水上游乐设施通用技术条件》（GB/T 18168-2017）。

7.4 相关政策文件

Relevant policy document

《中华人民共和国国民经济和社会发展第十四个五年规划和 2035 年远景目标纲要》，十三届全国人大四次会议，2021 年 3 月。
《关于推进儿童友好城市建设的指导意见》，国家发展改革委等，2021 年 10 月。
《关于推进体育公园建设的指导意见》，国家发展改革委等，2021 年 10 月。
《城市儿童友好空间建设导则（试行）》，国家发展改革委、住房城乡建设部、国务院妇女儿童办公室，2022 年 12 月。
《城市儿童友好空间建设导则（试行）》实施手册，国家发展改革委、住房城乡建设部、国务院妇女儿童办公室，2023 年 8 月。
《关于加快推进母婴设施建设的指导意见》，国家卫生健康委等，2016 年 11 月。
《关于印发健康儿童行动提升计划（2021-2025 年）的通知》，国家卫生健康委，2021 年 10 月。
《浙江省推进儿童友好城市建设实施方案》，浙江省人民政府妇女儿童工作委员会，2022 年 9 月。
《浙江省“国家儿童友好城市建设”协调工作机制》，浙江省人民政府妇女儿童工作委员会办公室，2023 年 10 月。