



金华

市区总体城市设计

(征求意见稿)

金华市自然资源和规划局

2023年7月



前言

城市设计是营造美好人居环境和宜人空间场所的重要方法，是国土空间高质量发展的重要支撑，贯穿于国土空间规划建设管理全过程。

为落实市委、市政府总体工作部署，优化金华市区功能与空间格局，提升城市品质与空间环境，满足人民群众对美好生活的向往，我市开展了《金华市区总体城市设计》（以下简称《总设》）编制工作。

《总设》以习近平新时代中国特色社会主义思想为指导，遵循《国土空间规划城市设计指南》、《浙江省国土空间设计技术指南（试行）》、《浙江省城市景观风貌条例》等文件要求，立足资源禀赋，突破发展瓶颈，响应市民诉求，从生态保护、文脉延续、风貌营造、品质提升等多个方面，首次开展了市区全域2049平方公里全要素空间设计，将谱写未来金华“浙江之心、锦绣金华”的华美篇章，对金华市区规划统筹、治理优化、品质提升有着重大意义。

目前，《总设》征求意见稿已编制完成。为了让公众充分了解《总设》内容，现将《总设》征求意见稿予以公告，征询公众意见。



读懂金华 01

城市愿景 02

风貌定位 03

总体格局 04

系统管控 05

实施传导 06

目录





读懂·

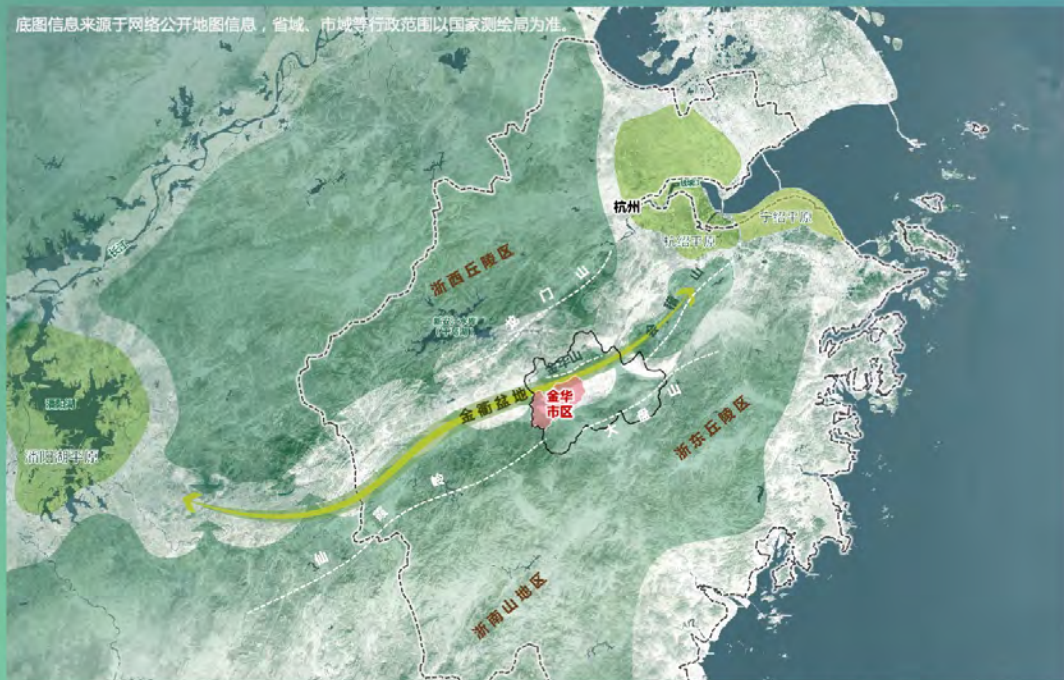
金华

山水

中心

金华位于浙江地理中心，承接南北山区生态资源，连贯浙赣东西生态走廊。走廊式的金衢盆地由东至西横穿金华，作为浙赣内陆向海的重要通道，连接杭绍兴平原和鄱阳湖平原。浙闽交接的仙霞岭山脉从南部入境金华，向北对望浙西丘陵群。

浙江·山水地理中心



金华市区地理区位图



读懂·金华

长山横江·百里画卷

区域生态格局造就了金华市区“两山一川”的空间特色，北山耸立，南山舒缓，一川平原东西绵延百里。山形地貌又形成了“百溪纵连、千塘密布”的水系特点。

3 江

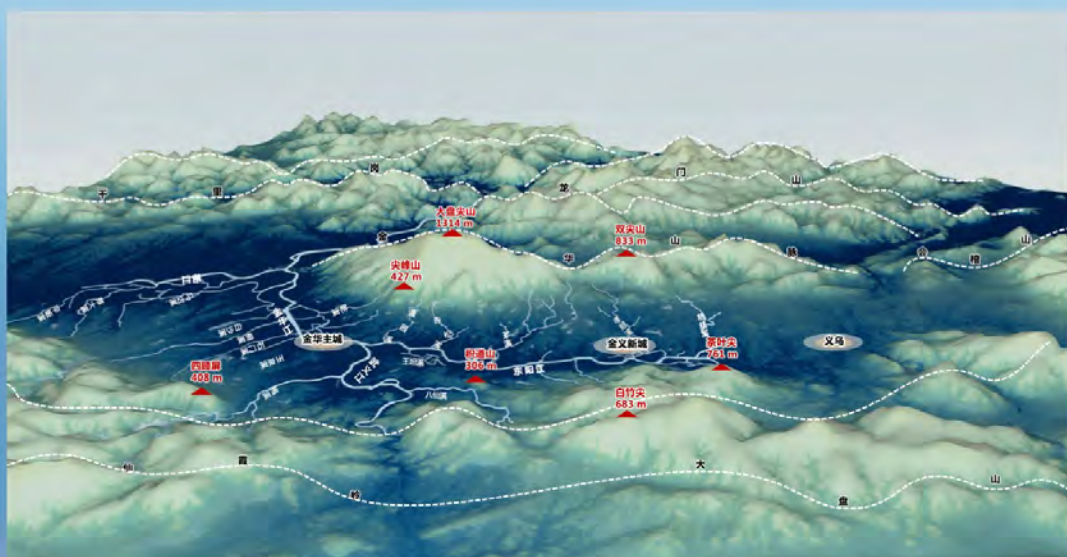
40 条次干溪流

60 个大湖库

22 条主干溪流

N 条羽状溪

上千 个坑塘



金华市区现状山水格局图





读懂·

金华

历史上，金华经历了越文化、江南文化、浙东文化三个大地域文化时期，在空间上孕育出了特色的地域文化——婺文化。文化脉络涵盖万年上山文化，五千年黄帝文化，二千年儒释道文化，百年红色文化。

宋明时期，金华的政治、经济、文化地位达到最高，也是婺学最为鼎盛的时候。宋代已是“东浙大都”，明代被誉为“浙江之心”，清代“两浙城池唯婺为首”。

文化之心

宋明·浙东文化之心



『水通南国三千里
气压江城十四州』

金华市区文化区位图



读懂·金华

秀外慧中·多元融合

浙学之源：金华学派是浙学最早的学派，金华可谓是“浙学之源”。吕祖谦、宋濂等名家荟萃，有记载书院47座，名列浙江第一，美誉为小邹鲁。

- 1100年
左右
↓
北宋
北宋 创始
范浚
婺学先驱
婺学之开宗
浙学之托始
- 1200年
左右
↓
南宋
南宋 顶峰
吕祖谦、陈亮、唐仲友
婺学顶峰
浙东学派之一——金华学派
- 1300年
左右
↓
宋元
宋元 传承
金华学派——承上启下
传承朱子学说
融汇婺学道统
重振丽泽书院
- 1500年
左右
↓
元明
元明 遗风
宋濂
文道思想



金华市域历史书院分布图

万年农耕：金华自古以来农耕发达，农耕水利灌溉设施体系完善，东汉修建的白沙三十六堰已入选世界灌溉工程遗产。

三教融合：金华山是著名的儒释道三教圣地，汇聚了黄大仙祖宫、智者寺、鹿田书院等三教文化景点。

非遗繁盛：金华拥有国家级非遗代表性项目36项，位列全省第二，仅次于杭州；国家级非遗代表性传承人26名，居全省第三。

文化

之心





读懂·

金华

枢

纽

核心

金华在中国近现代很长一段时间都是浙赣两省的重要枢纽，是浙西南地区物流、人流的主要中转地，温州、台州、丽水等地的人们走向全国、走向世界，很多都要经过金华。

如今，G60科创走廊、义甬舟开放大通道在金华汇聚，按照浙江省国土空间规划布局，金华将成为浙江两大全国性枢纽之一、唯一内陆高能级枢纽。

浙江·内陆枢纽核心



金华市枢纽区位图



双星聚轴·带状展开

金华古城是浙江省内最能体现古人“枕山临水、台地营城”理念的城市。历史上金华老城依三江拓展，乡镇沿主溪生长，临水而稻、围城而农，充分体现了古人城水共荣的智慧。建国后，随着城市发展思路的转变，城乡空间由一核多点到星罗棋布再到现在的主轴集聚（金义主轴）。目前金华市区一主一新的城市格局已经稳定。



金华市区现状城镇分布图

枢
纽
核
心



城市·

愿景

浙江之心

锦绣金华





风貌·

定位

浙江心

枢纽城

山水韵

八婺情

金华是浙江的山水地理中心,是浙中的文化服务中心。
未来代表空间:三江六岸汇八婺的山水心,多湖CBD的服务心,古子城的文化心。

金华以枢纽中心城市为建设目标,枢纽空间将是金华城市空间中的重要组成部分。

未来代表空间:空铁枢纽,华东国际联运港等。

金华两山一川,百溪纵连,湖塘密布的山水格局,体现金华进城见繁华,转瞬入山水的浙中江南生活体验,

未来代表空间:南北两山、三江百溪等。

金华集婺学文化之大成,辖管八婺之地汇聚八婺文化的地位,应彰显将八婺之情汇于一婺的豪情。

未来代表空间:儒释道三教空间、诗书乐画文化空间等。



山水为锦, 城文为绣
地理之心 文化之心
枢纽之心 科创之心

金华市区中心城区效果图



总体·格局

本次规划以落实城市发展战略、突出金华特色、优化空间骨架、提升人居环境品质为核心目标，突出带状走廊城市空间架构特征，围绕“浙江之心，锦绣金华”的愿景，提出“两山一川、十字脊脉、一城双心、百溪润城”的总体空间结构。

百溪润城

一城双心

十字脊脉

两山一川



金华市区总体格局图



总体·格局

两山一川

构建山水城融合大格局

织补蓝绿系统，打造生态本底
激活两山三江，打造风景画卷
串联南北生境，打造融合网络

以山水融城为营城理念，凸显“两山一川”的格局特色。利用山川水系织补蓝绿系统，打造生态本底；激活两山三江文化景观要素，打造文旅风景画卷；串联南北生境，织补城市感知山水的魅力网络。





总体·格局

两山一川

- 两山成链，打造山麓文化带
- 七彩滨江，重塑三江魅力带
- 南北纵连，贯通山水感知带

以山水融城为营城理念，凸显“两山一川”的格局特色。利用山川水系织补蓝绿系统，打造生态本底；激活两山三江文化景观要素，打造文旅风景画卷；串联南北生境，织补城市感知山水的魅力网络。



山水城融合示意



总体·格局

十字脊脉

重塑城市形象架构

梳理功能脉络
树立空间脊梁
打造双城双十字结构

城市骨架搭建秉持因循自然山水、尊重现有秩序、落实未来战略三大原则，安排好城市未来百年的发展格局。核心骨架“十字脊脉”是对金华历史营城格局的延续，也是基于现状主新两城空间秩序的提炼，与金华大的山水格局互动关系良好，更是对未来金华市区发展重点的指引。





总体·格局

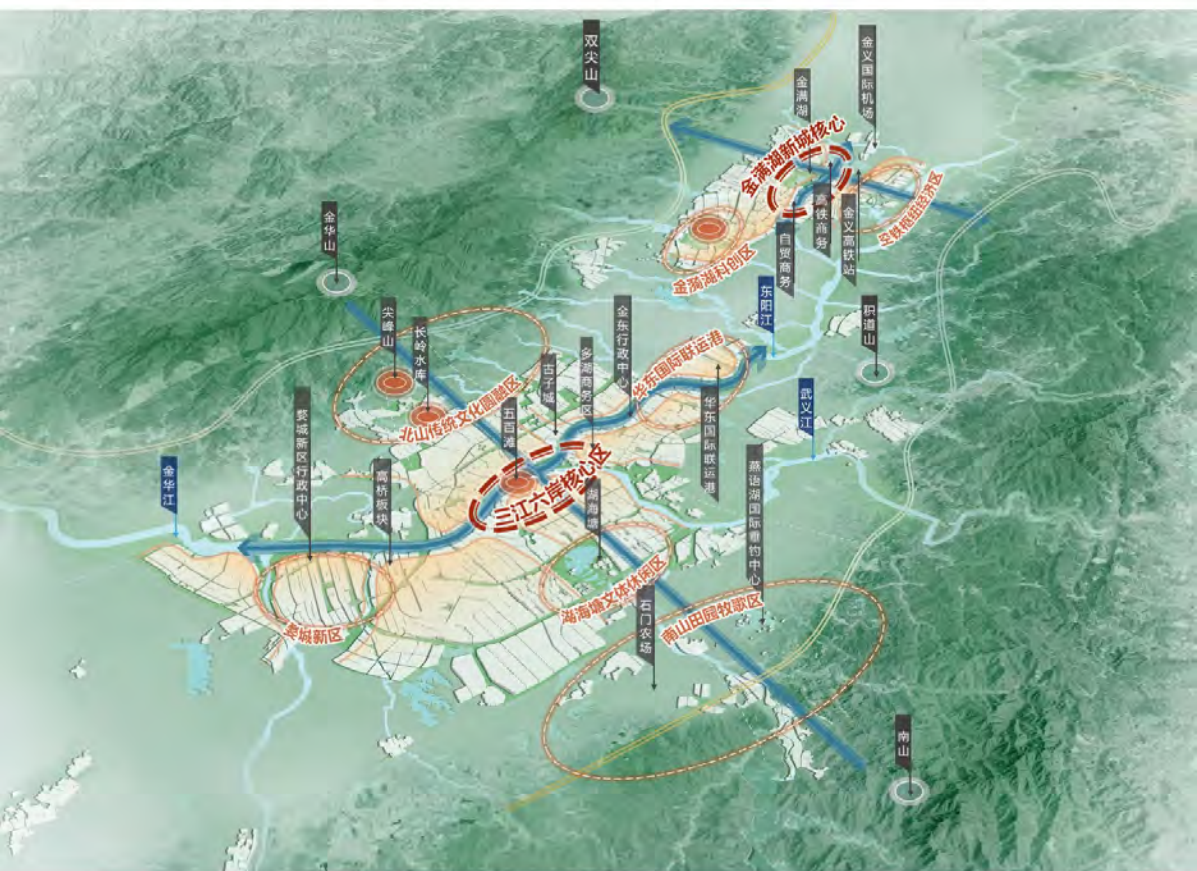
十字脊脉

梳理城市脉络“新十字”

“十字脊脉”的空间架构与“山水立轴、东西延展”的历史营城格局相吻合，与金华大的山水格局互动关系良好，也符合现状的主新两城的空间秩序。

功能脉在空间抓手上，主新两城由于与山水的空间关系、城市发展的内生动力有所区别，主城以八一街、双龙街为南北脉络，以金华江-东阳江、轨道交通为东西脉络；新城南北以山水绿廊为脉，东西以轨道交通为脉。

传承古城十字格局的营城精髓，构建金华新十字
南北连山达江立城脉，东西廊道串城通四海



“十字”功能骨架



总体·格局

十字脊脉

树立观山望水“新城脊”

城市高度控制上，突出山水带状城市“看山望水”的原则，重点提出打造“长山—横江—城脊”的总体天际线意向。一级高度管控区为东西城市脊梁，由双溪西路高层带串联多湖、八一街、双龙街、婺州街以及长湖核心高层簇群形成。金华主城未来第一形象展示面将是以三江、五百滩、燕尾洲为前景，以多湖、双溪西路板块簇群为中景，以南山为远景的“山川城脊”画卷。



城市总体形态空间示意



“城市之脊”高度指引



总体·格局

一城双心

强化文化魅力城心

聚焦核心，构建**服务**强心
特色分工，打造**精品**城心

强化中心营造思路。破散聚力，构建服务强心；强调特色分工，主城核心以文化引领，服务驱动，新城核心以枢纽引领，产业驱动，打造精品双城核心。



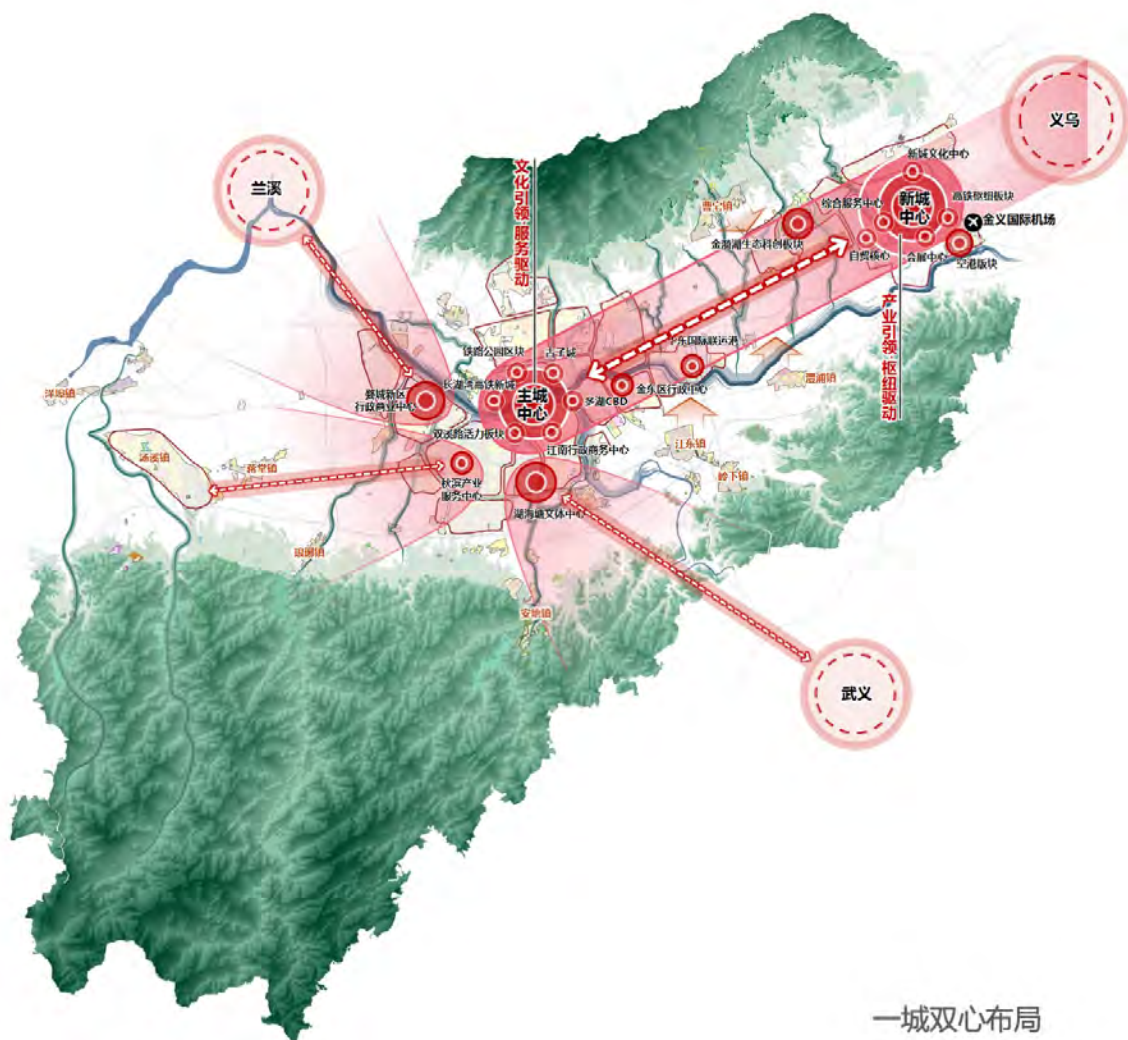


总体·格局

一城双心

- 主城心：文商旅聚合强心
- 新城心：枢纽综合服务强心

营城策略遵循区域协同、强心聚轴主要思路。聚焦核心，构建服务强心；强化特色，打造精品城心。主城核心以文化引领，服务驱动，以五百滩为引擎项目，撬动三江六岸核心区的城市更新。金义新城核心以枢纽引领，产业驱动，协同推进金义空铁枢纽建设和金满湖核心城市功能提升。



一城双心布局



总体·格局

百溪润城

织补城市品质底板

生态为本，打造**品质**之城
还溪于民，打造**民生**工程

百溪是金华市区山水特色空间，是城市空间品质营造、活力构建的核心骨架。百溪润城遵循生态为本、分类治溪、还溪于民三大原则，打造金华特色民生工程。





总体·格局

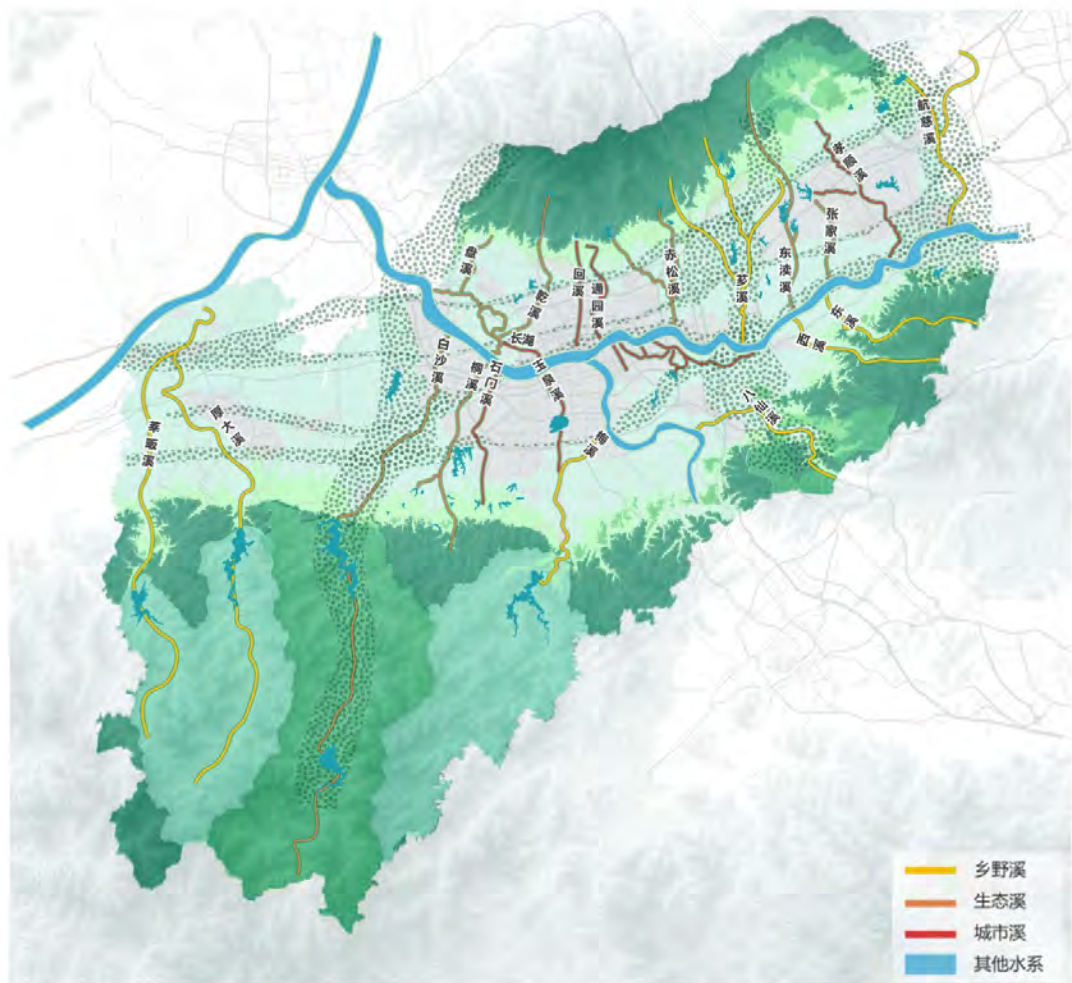
百溪润城

生态溪、公共溪、可达溪、文化九溪

“百溪润城”既是金华本底特色，也是金华人居环境品质提升的重要抓手。连通溪脉与湖库湿地，打造现代“陂塘体系”，构建城市韧性底板；沿溪增加城市公共空间、慢行系统，使市民生活百米可游溪，沿溪可入山、达江。重点打造文化九溪空间，塑造尺度宜人、市民乐享的亲水民生工程。

城溪融合——以溪构建城市生态空间骨架

人溪融合——以溪构建市民公共活动空间



22条主溪分类图

管控框架

全要素指引 分级别管控

围绕“浙江心、枢纽城、山水韵、八婺情”风貌定位，结合总体空间结构，在空间引导层面，重点保护山水城空间格局，塑造“长山-横江-城脊”的特色意象，强化山水格局、人文空间、都市骨架管控指引。



金华市区总体城市设计管控框架



金华市区总体城市设计都市骨架管控核心内容

蓝绿格局——四条一级通风廊道

平行主导风向，构建联系周边城市、贯穿城市的一级通风廊道，串联气候补偿空间、提高城市整体通风能力、缓解热岛效应。



城市一级风廊规划图

蓝绿格局——八条延楔达江绿脉

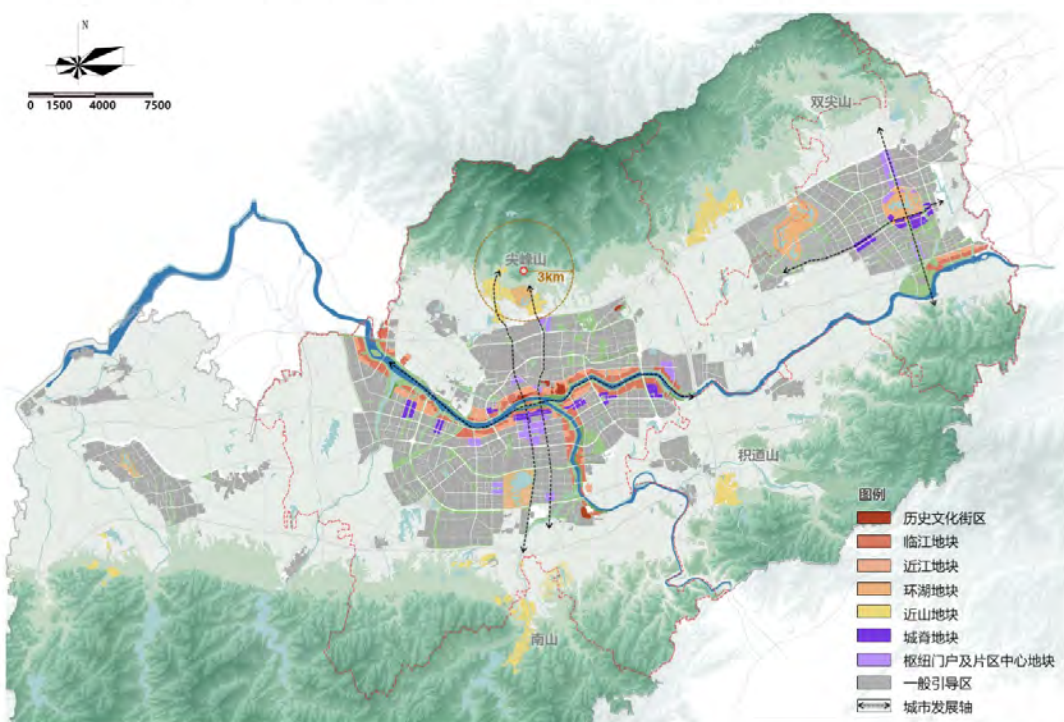
以环城绿楔为源，依托水系、道路等串联城市主要公园和街头绿地，构建向城区渗透的生态绿脉。



城市八脉空间分布图

高度控制——构建八类高度控制引导

充分结合金华市整体空间构架，谋划五大重要高度引导区包括地块片区，即临江地块、近江地块、城脊地块、枢纽门户/片区中心、环湖地块、近山地块。



高度分区控制图

簇群布局——管控百米以上簇群分布



建筑簇群布局图

地标体系——五类特色地标



城市地标体系分布图

视廊体系——五大视廊空间

金华城区南北纵深15公里，山、江、城互望条件优越，基于特色地标挖掘和实地考察，提出历史视廊、城看山、城塔对望、山体观景、远山对景五大视廊。



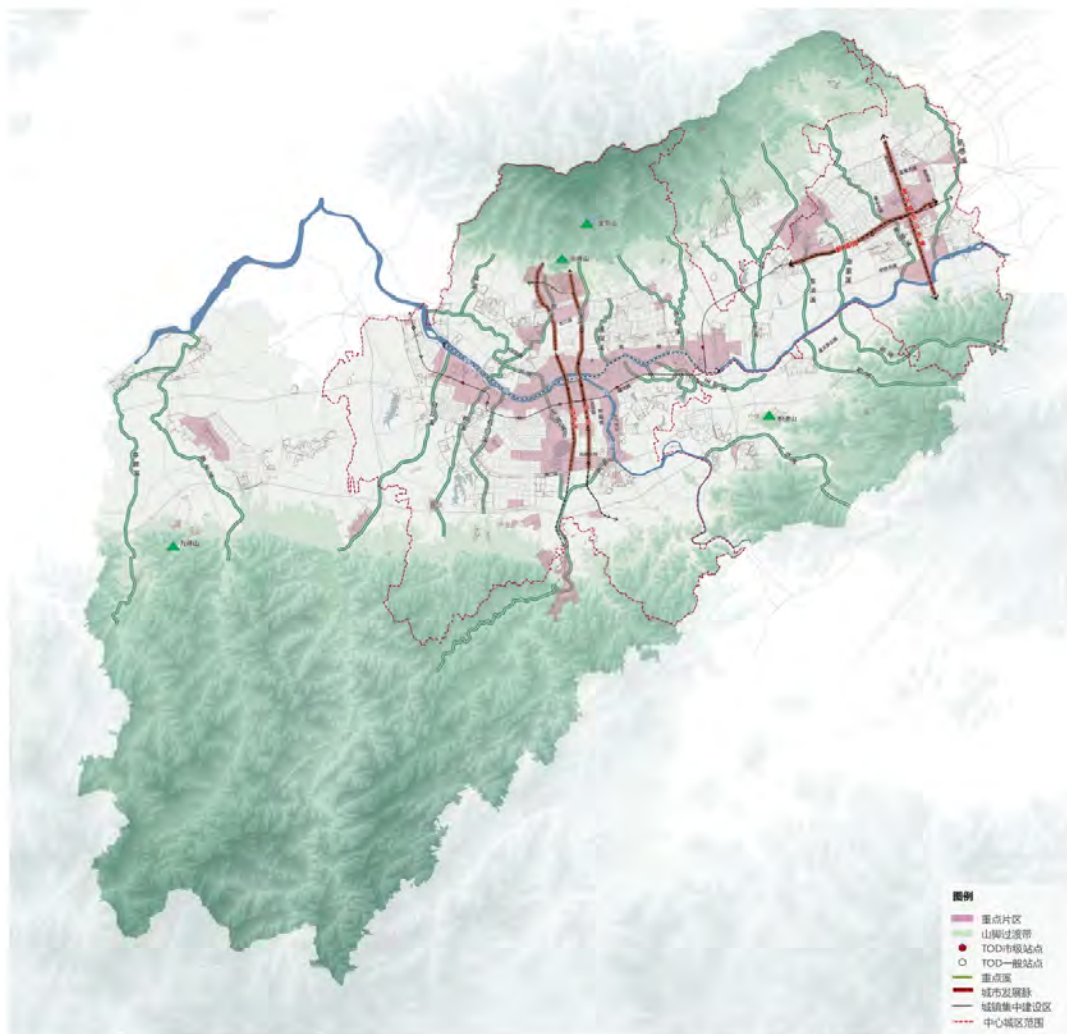
城市视廊体系规划图

分级管控

城市设计重点地区分为两类：片区类和线性类

城市设计重点地区（片区类），主要包括山江六岸沿线区、金满湖新城核心区、北山传统文化圆融区、湖海塘文体休闲区、金漪湖科创区、金义空铁枢纽区、婺城新区中心、华东国际联运港、金西峙垅湖文旅康养区等，考虑了战略空间布局、城市结构、门户要素、沿山、滨水、历史风貌等自然人文要素结合因素，进行综合划定。

城市设计重点地区（线性类），主要包括双龙街、八一街、新城路、李渔路等重要街道，三江及二十二条主要溪脉。



城市设计重点片区划定

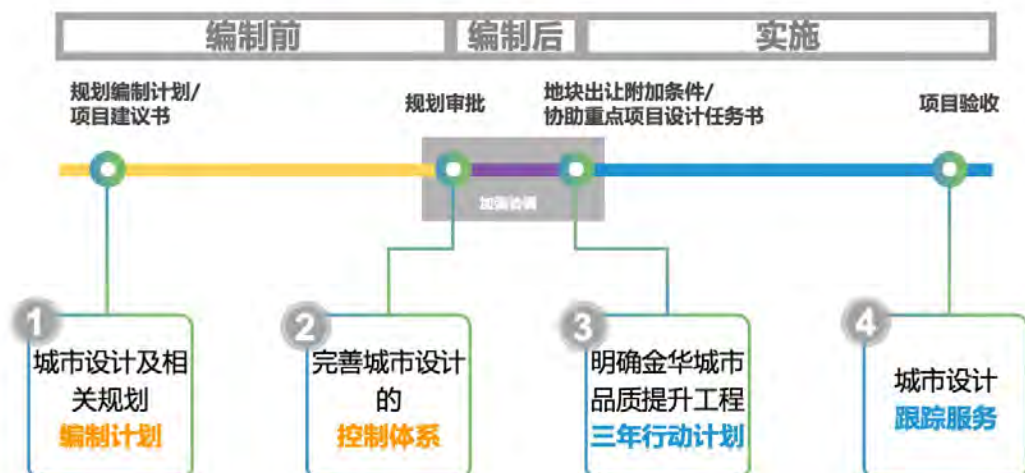
管控传导

- 加强总设对国空的横向传导，将核心管控内容以条文、图示形式纳入国土空间规划、专项规划，形成刚性管控内容。通过国土空间规划逐步向下传导到分区规划以及单元控规等法定规划。
- 加强总设对片区设计的纵向传导，通过重点要素通则、重点片区导则对片区城市设计、地块城市设计强引导。



四个环节的技术传导

“两端着力、全程跟踪”





实施·传导

十大板块

落实战略、深化管控、衔接实施

一个目标：高水平建设内陆开放枢纽中心城市
两大方向：打造国际枢纽城，奋进现代都市区

为落实战略发展要求，深化城市总体结构，支撑管控内容传导，同时衔接下一步实施计划，围绕“枢纽、科创、文化”三大主题，提出市区十大重点板块：



市区十大重点板块布局图



实施·传导

三江六岸核心板块：“五瓣聚心”文化活力都心

三江六岸核心板块总面积约20平方公里，包括六大主题区块。总体思路以五百滩为引擎打造浙中水上中央花园文化核，联动南北两岸五大主题板块更新，具体通过三江六岸文化设施植入、东西城脊塑造、开放空间打通、慢行系统完善、水上游线开设五大系统工程逐步实现。



“五瓣聚心”板块范围图



三江六岸核心板块效果图



实施·传导

北山传统文化圆融区：

北山传统文化圆融区总面积约16平方公里，核心范围为长岭湖周边3000亩用地。总体思路以彰显儒释道文化为核心，打造“传统文化圆融区、生态休闲旅游区、双创平台门户区”。围绕长岭湖，构建双龙景区核心区，以传统文化、生态景观、双创平台的结合带动整个北山大文旅创新的发展。以迎宾大道为依托，策划串联核心景点，联动大景区，强化进入感。



北山传统文化圆融区平面图



北山传统文化圆融区旅游主线图

南山田园牧歌区：

南山田园牧歌区总面积约55平方公里，结合大美农田和山水景区构建悠然见南山的田园牧歌康养文旅片区，重点打造“文旅休闲康养、郊野生态游览、科技农业体验”三大功能片区。总体空间以“生态安全，田园为基，组团分散”的发展思路，通过全域土地整治工作，优化用地布局。



南山田园牧歌区平面图



南山田园牧歌区效果图

金满湖新城核心板块：

金满湖新城核心板块总面积约7.1平方公里。设计提出“文化环湖、十字脊脉”总体布局原则，以金满湖为核心，由内向外布局生态、文化、公建三个功能圈层，以南北城市公共服务脉、东西轨道发展脉分别集聚区内服务和区域服务两个功能带。空间管控上以金满湖为核心形成放射状生态廊道，分级管控廊道宽度、功能和空间组织。



金满湖新城核心板块总体结构图



金满湖新城核心板块效果图



实施·传导

湖海塘文体休闲板块：

湖海塘文体休闲板块总面积约7.8平方公里，以文化、体育、休闲、宜居为主要功能，强调环湖显生态、做品质的基本原则。



婺城新区滨水板块：

婺城新区滨水板块总面积约9平方公里，以文化水岸打造为目标，围绕白沙溪、桐溪滨水空间提升，提出“π”形滨水活力带。



金湫湖科创板块：

金湫湖科创板块总面积13.9平方公里，以科创及创新转化功能为主，打造“浙中科创芯，山水会客厅”。



金湫湖科创板块：

华东国际联运港板块是金华“打造国际枢纽城、奋进现代都市区”的标志性项目，总体定位为国际智慧陆港、枢纽经济高地。



金义空铁枢纽经济板块：

金义空铁枢纽经济板块是金华未来空铁经济发展的重要战略板块，规划提前谋划该板块与新城核心、自贸区紧密联动。



金西峙垅湖文旅康养板块：

金西峙垅湖文旅康养板块总面积约10.6平方公里，设计提出打造高端文旅康养集聚地，健康产业策源地的目标定位。



一个生态惠民计划

“两带九溪城乡共富计划” 逐步打造金华市区全域特色活力骨架

本次总体城市设计依据空间策略，提出“两带九溪城乡共富计划”，实现城乡共荣共富、资源共享。该项目计划与全域土地整治工作相结合，围绕溪脉空间、两山山脚带空间，通过城区局部有机更新、村庄整治、低效用地整理三类措施，系统性提升城市生态品质、提升人民生活幸福感。



两带九溪平面分布图

JINHUA



公示时间为2023年7月7日起至2023年8月6日，共30天。
《金华市区总体城市设计》（征求意见稿）可在金华市自然资源和规划局（林业局）网站（网址：<http://zrzyj.jinhua.gov.cn/>）、金华市自然资源和规划局微信公众号上查阅。

社会各界可通过公众号留言、来信或发送电子邮件方式提出意见建议。

- 公众号留言方式：请关注“金华市自然资源和规划局”公众号，进入“服务-开门规划2035-总设建言”中留言（或通过识别正文下方二维码进入留言通道）；
- 邮寄地址：浙江省金华市双龙南街818号金华市自然资源和规划局城市设计主管办公室；
- 电子邮箱：jhcssjzgb@163.com；来信来函请信封上或在邮件标题上，标注“金华市区总设意见建议”字样。
- 电话：0579—82491845。

金华市自然资源和规划局

2023年7月7日